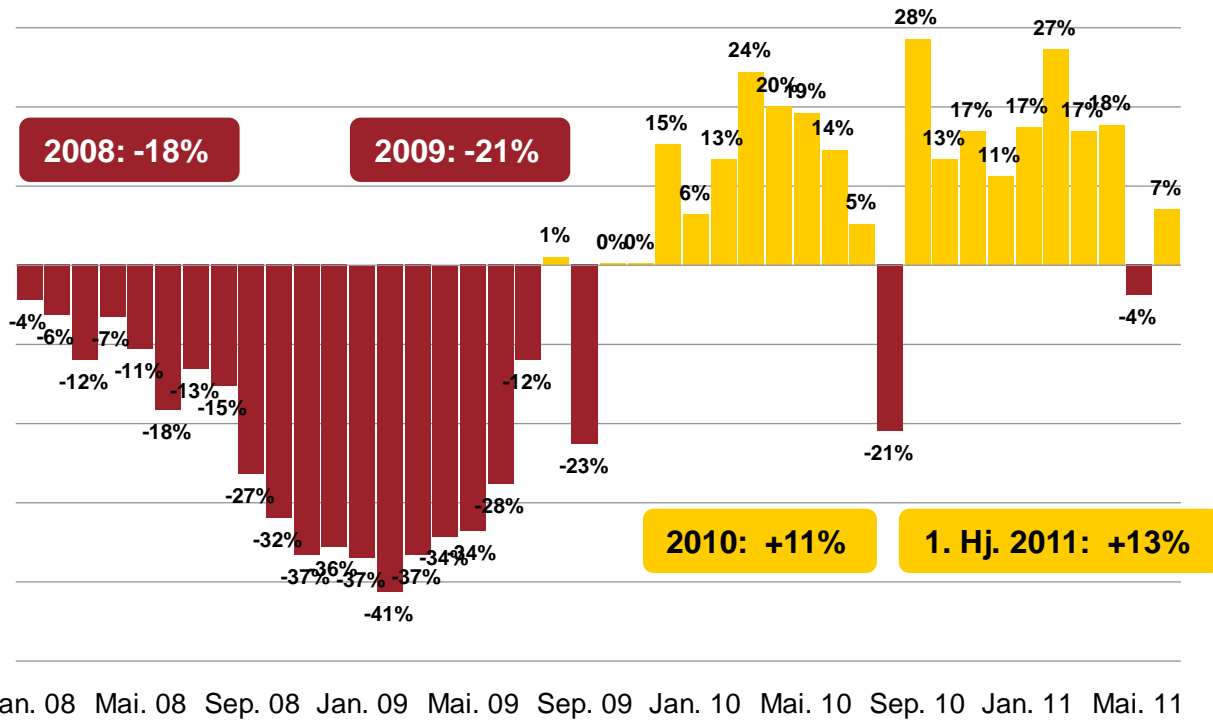


Monatsbericht 1. Halbjahr 2011

Prof. Dr. Bernd Gottschalk
Geschäftsführender Gesellschafter
AutoValue GmbH

Der US-amerikanische LV-Markt liegt im Juni 2011 erneut im Plus. Im 1. Halbjahr stiegen die LV-Verkäufe um 13 Prozent auf 6,3 Mio. LV.

% Neuzulassungen von Light Vehicles

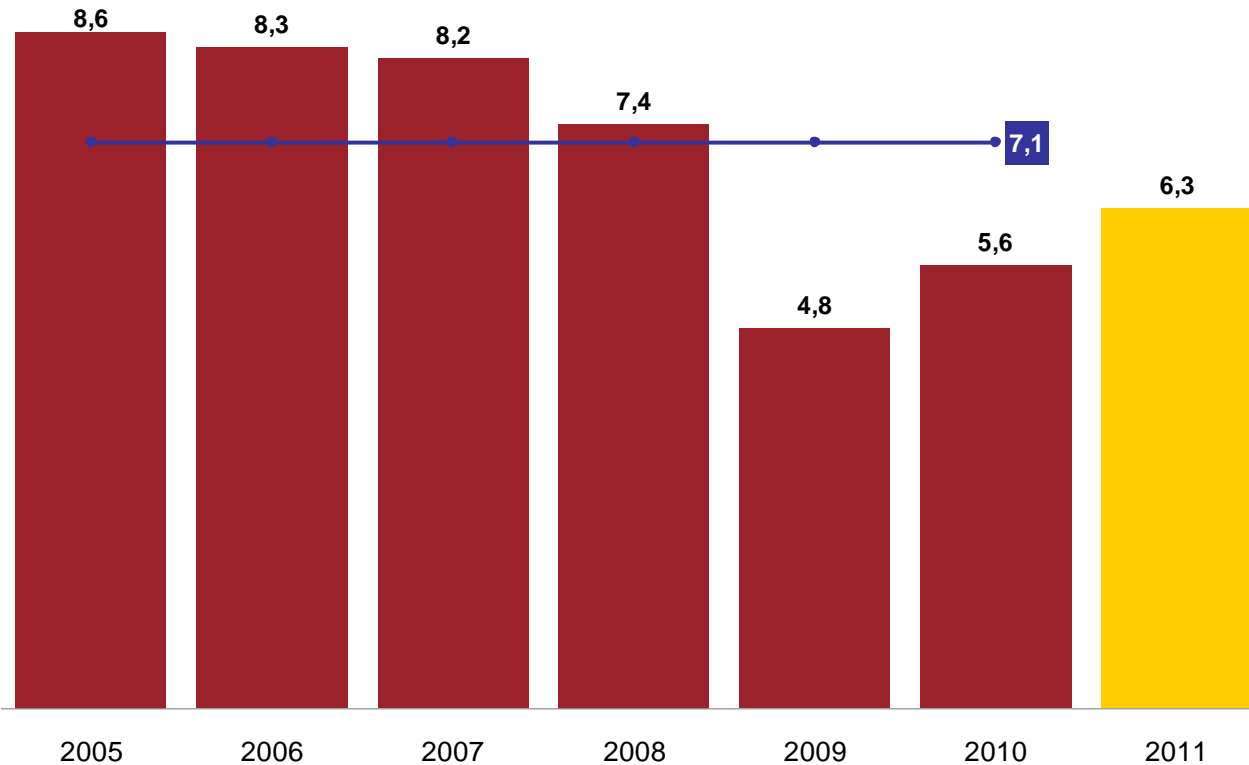


- Im Mai 2011 hatten sich in den USA die LV-Verkäufe erstmals seit acht Monaten abgeschwächt.
- Gestiegene Spritpreise, eine geringere Anzahl an Arbeitstagen sowie die Lieferschwierigkeiten der japanischen Hersteller hatten sich negativ auf die Verkaufszahlen ausgewirkt.
- Im Juni 2011 zogen die Verkäufe um 7% auf über 1 Mio. LVs erneut an.
- Im 1. Halbjahr 2011 wurde das vergleichbare Vorjahresergebnis um 13% übertroffen.

Quelle: Ward's

Der US-Markt ist im Aufwind, befindet sich aber weiterhin unter dem langfristigen Durchschnitt.

Neuzulassungen von Light Vehicles in Mio. Einheiten



- In den Jahren 2005 bis 2010 wurden im 1. Halbjahr durchschnittlich 7,1 Mio. Light Vehicles verkauft.
- Mit einem Marktvolumen von 6,3 Mio. Fahrzeugen befindet sich das aktuelle Absatzergebnis 12% unter dem langfristigen Durchschnitt.

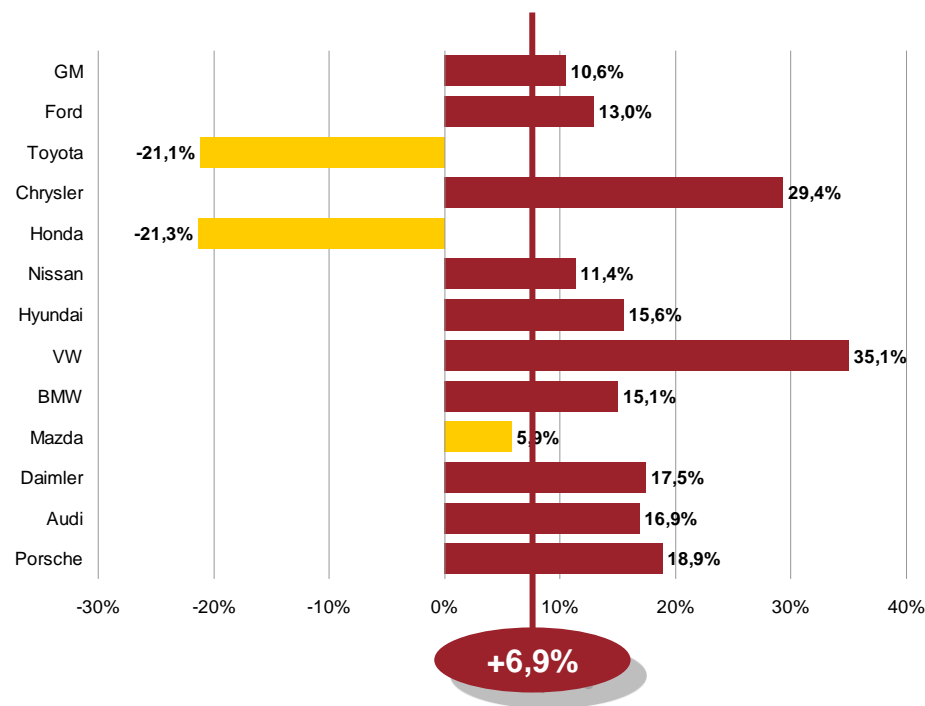
Quelle: Ward's

Die deutschen Hersteller steigerten im Juni 2011 ihren US-Absatz überdurchschnittlich stark um 22% und erhöhten ihren Marktanteil auf das Rekordniveau von 8,7%.

	1. Hj. 2010	1. Hj. 2011	±%
GM	1.077.116	1.261.611	17,1%
Ford	942.564	1.052.957	11,7%
Toyota	846.542	812.788	-4,0%
Chrysler	525.641	636.366	21,1%
Honda	593.909	607.442	2,3%
Nissan	440.332	504.973	14,7%
Hyundai	255.782	322.797	26,2%
VW	126.012	154.124	22,3%
BMW	121.585	143.521	18,0%
Mazda	115.719	122.379	5,8%
Daimler	110.496	120.774	9,3%
Audi	48.440	55.909	15,4%
Porsche	10.984	15.542	41,5%
übrige	385.853	499.472	29,4%
Detroit Three	2.545.321	2.950.934	15,9%
Deutsche	417.517	489.870	17,3%
Total	5.600.975	6.310.655	12,7%
MA Deutsche	7,5%	7,8%	

Juni 2011: 8,7%

% Veränderung Juni 2011 (ggü. 2010)



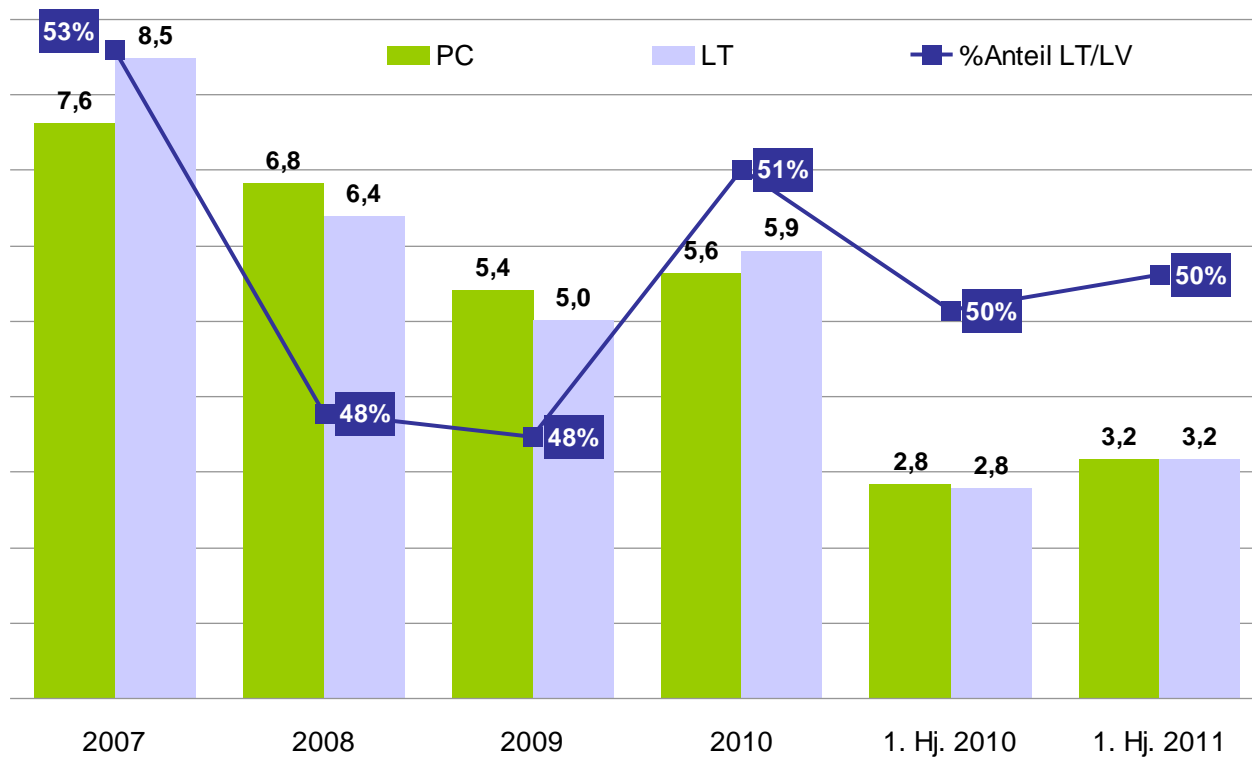
Sales 1. Halbjahr 2011:
Passenger Cars: 3,16 Mio. (+12%)
Light Trucks: 3,15 Mio. (+14%)
Total: 6,31 Mio. (+13%)

Der Absatz japanischer LVs steht noch im Zeichen der heimischen Krise. Im Juni sanken die Verkäufe um 12%. Der Marktanteil brach auf 30% ein. Im 1. Halbjahr steigerten sie ihre Verkäufe knapp 4% auf 2,2 Mio. LV (Marktanteil: 35,5% ggü. 38,6%).

Quelle: Ward's

Trotz gestiegener Kraftstoffpreise bestreiten die Light Trucks weiterhin die Hälfte des gesamten US-amerikanischen LV-Marktes.

Verkäufe von Passenger Cars und Light Trucks in Mio.; Light Truck-Anteil am Gesamtmarkt in %

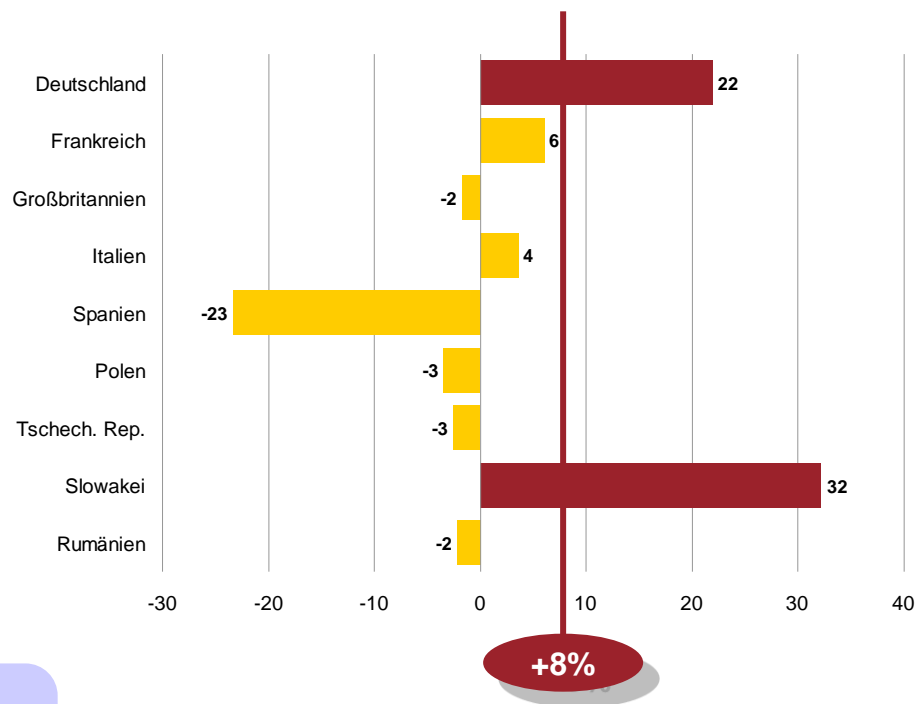


Quelle: Ward's

In Europa entwickelt sich die PKW-Nachfrage nach dem Ende vieler nationaler Konjunkturprogramme am aktuellen Rand verhalten. Deutschland stützt den europäischen Markt.

	Januar – Mai 2010	Januar – Mai 2011	%
Deutschland	1.179.500	1.334.200	+13%
Frankreich	971.900	1.014.900	+4%
Großbritannien	913.400	846.500	-7%
Italien	993.600	843.200	-15%
Spanien	482.700	358.800	-26%
Westeuropa	5.806.900	5.770.700	-1%
Polen	119.800	114.000	-5%
Tschech. Rep.	70.500	72.100	+2%
Slowakei	21.600	27.900	+29%
Rumänien	26.400	23.100	-12%
Neue EU-Länder	295.200	305.300	+3%
Europa* Gesamt	6.102.100	6.076.100	±0%

% Veränderung Mai 2011 (ggü. Mai 2010)



Die Neuzulassungen in den ersten fünf Monaten wurden vor allem von der positiven Entwicklung auf dem deutschen Markt gestützt, ohne den der Absatz in Europa um 4 Prozent rückläufig gewesen wäre.

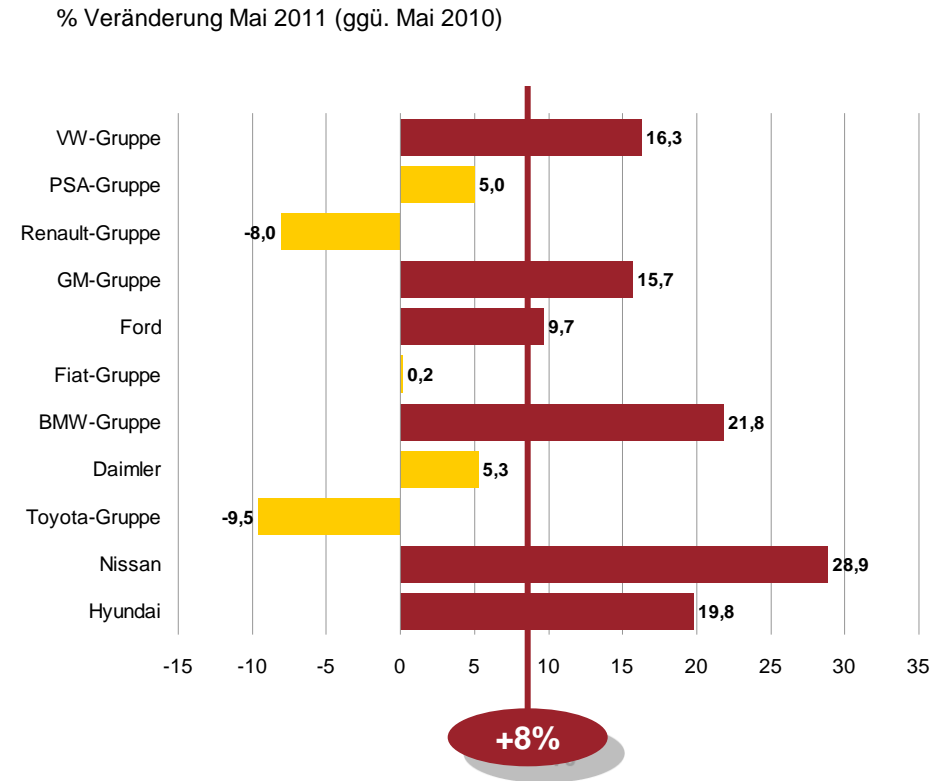
Prognose 2011:

Westeuropa: -1%
Neue EU-Länder: +3%

Quelle: ACEA
* Europa: EU-27 + EFTA

In den ersten fünf Monaten steigerten die deutschen Hersteller ihren PKW-Absatz in Europa und erhöhten somit ihren Marktanteil auf 48%.

	Januar – Mai 2010	Januar – Mai 2011	%
VW-Gruppe	1.288.500	1.384.900	+7%
PSA-Gruppe	842.500	792.900	-6%
Renault-Gruppe	632.700	581.500	-8%
GM-Gruppe	497.200	521.100	+5%
Ford	527.600	488.900	-7%
Fiat-Gruppe	505.800	437.300	-14%
BMW-Gruppe	302.100	340.700	+13%
Daimler	271.600	279.300	+3%
Toyota-Gruppe	267.700	256.900	-4%
Nissan	169.600	206.300	+22%
Hyundai	157.400	171.800	+9%
Europa* Gesamt	6.102.100	6.076.100	±0%



Prognose 2011:
 Westeuropa: -1%
 Neue EU-Länder: +3%

Quelle: ACEA
 * Europa: EU-27 + EFTA

In Deutschland beruhigten sich im Juni 2011 sowohl die Neuzulassungen als auch der Export und die Produktion. Für das Gesamtjahr zeichnet sich aber weiterhin ein erfreuliches Ergebnis ab.

Personenkraftwagen	2009		2010		1. Halbjahr 2011		Juni 2011	
	in Mio.	+/- %	in Mio.	+/- %	in Mio.	+/- %	in Mio.	+/- %
Neuzulassungen	3,81	23	2,92	-23	1,62	10	0,29	0
davon deutsche Marken	2,52	16	2,05	-19	1,14	11	0,21	2
Export	3,43	-17	4,24	24	2,30	6	0,34	-14
Produktion	4,96	-10	5,55	12	2,99	5	0,45	-14

Bei einer angenommenen Prognose für das Gesamtjahr 2011 von ...

2011**

in Mio.	+/- %
3,20	10
2,23	9
4,45	5
5,82	5

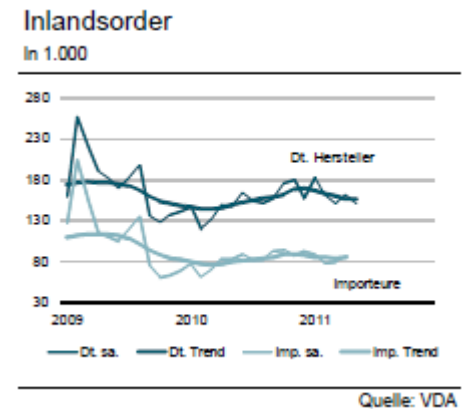
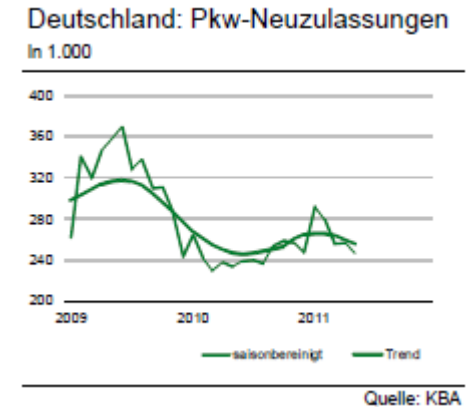
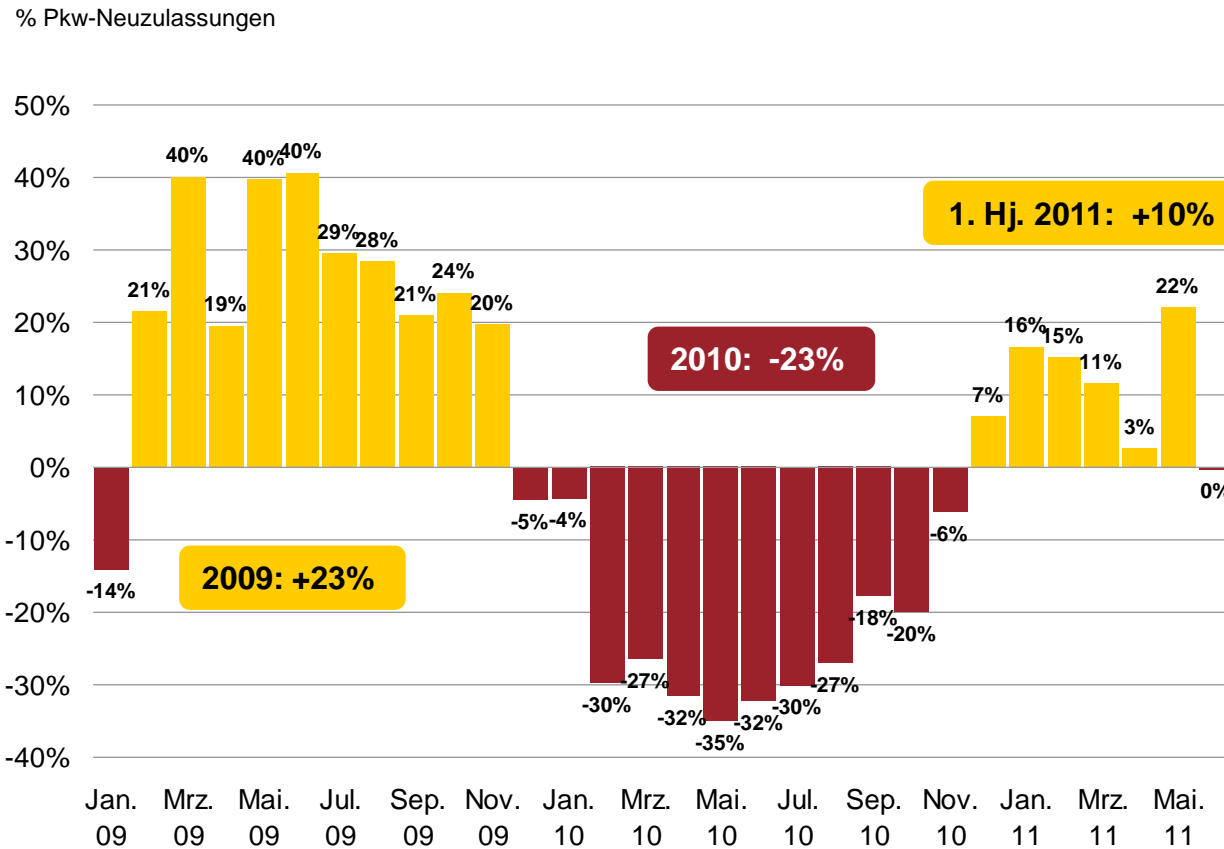
... dürften im „Rest“ des Jahres die Zuwachsraten niedriger ausfallen:

Juli - Dez. 2011

in Mio.	+/- %
1,58	9
1,09	7
2,15	4
2,83	5

Quelle: KBA, VDA
** Prognose AutoValue

Nach sechs Anstiegen in Folge haben im Juni 2011 die PKW-Neuzulassungen in Deutschland das entsprechende Vorjahresergebnis leicht verfehlt. Im 1. Halbjahr zog der PKW-Markt um 10% an.

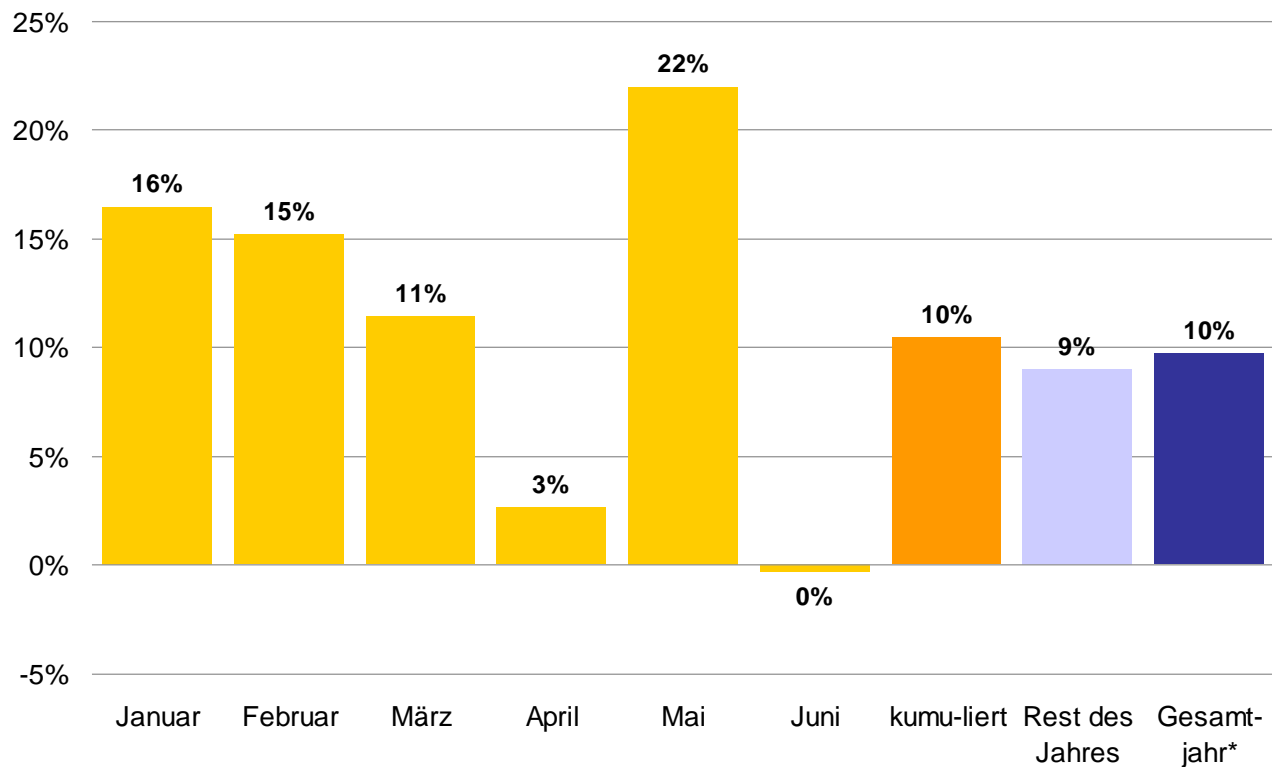


Inlandsorder
Januar – Juni 2011: +15%

Quelle: KBA

Der deutsche Inlandsmarkt dürfte im 2. Halbjahr 2011 eine nur geringfügig schwächere Dynamik aufweisen als im 1. Halbjahr 2011.

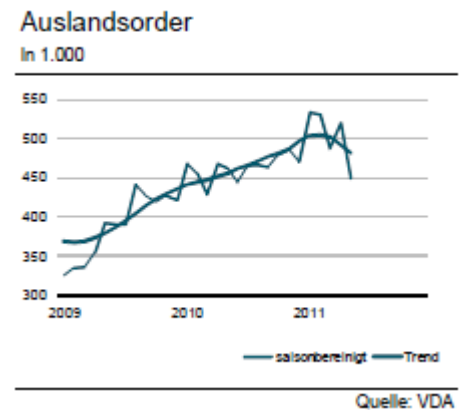
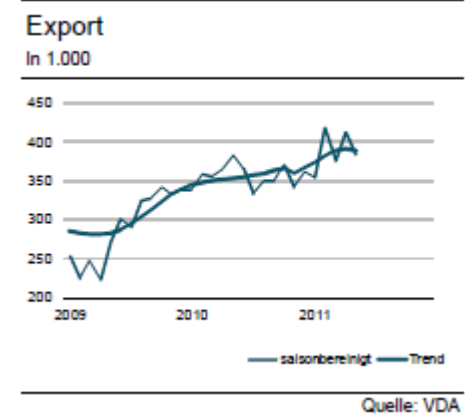
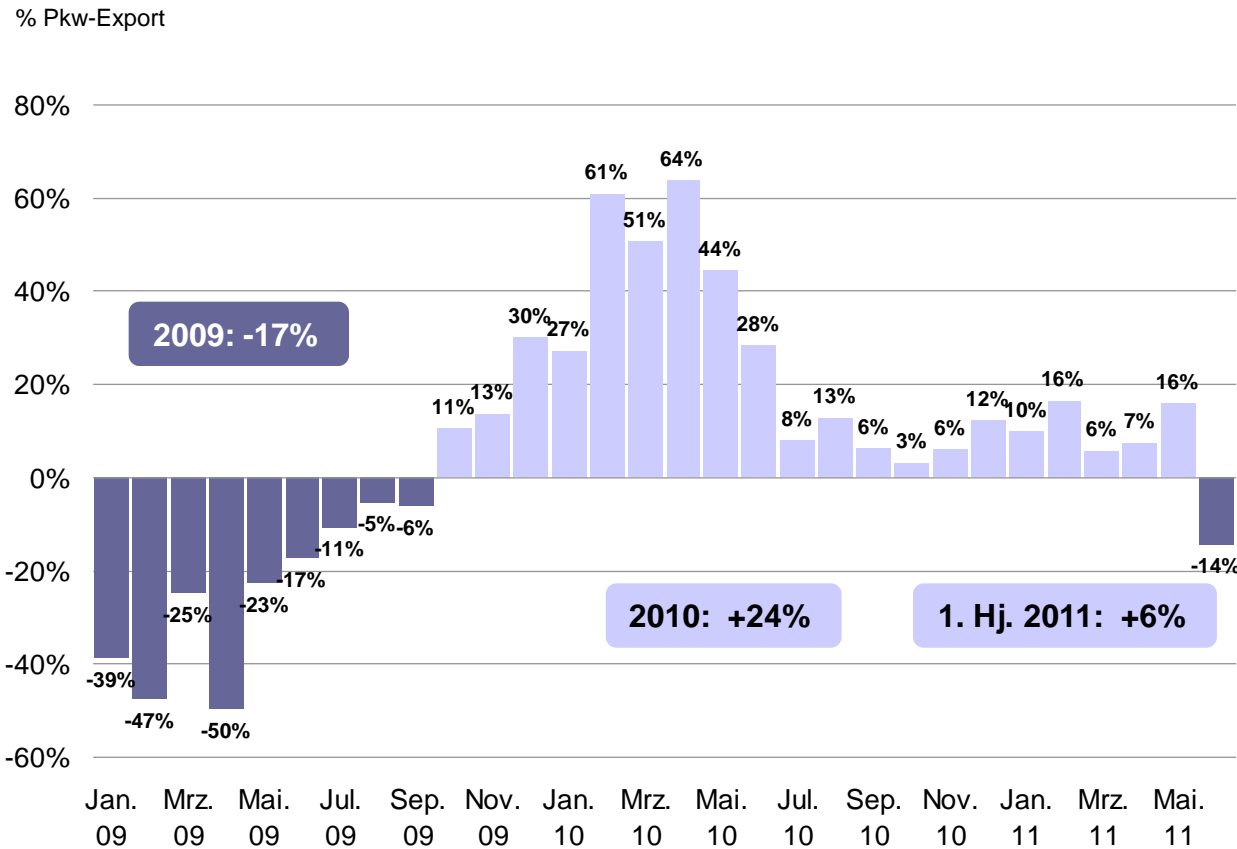
% Pkw-Neuzulassungen



- Bei einem angenommenen Neuzulassungsvolumen von 3,2 Mio. PKW im Gesamtjahr 2011, dürften die Neuzulassungen im 2. Halbjahr um 9% gegenüber dem 2. Halbjahr 2010 steigen.

Quelle: KBA

Der deutsche PKW-Export ging im Juni 2011 erstmals seit 20 Monaten zurück. Zwei Arbeitstage weniger wirkten sich negativ auf das Fertigungsvolumen aus. Die hohe Auslandsnachfrage deutet jedoch auf eine Fortsetzung der positiven Entwicklung hin, wenn auch mit geringeren Wachstumsraten.

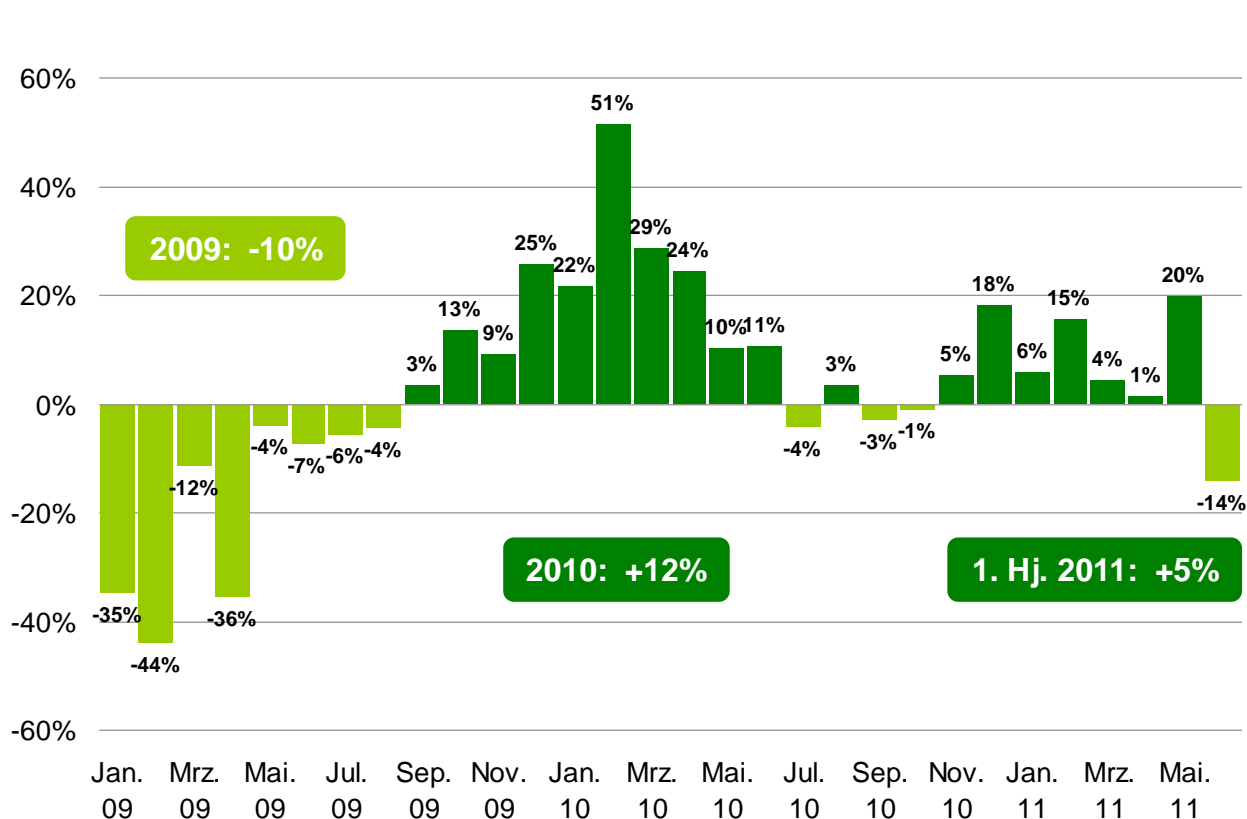


Auslandsorder
Juni 2011: +13%

Quelle: VDA

In Deutschland sank die Inlandsproduktion im Juni 2011 erstmals wieder seit acht Monaten. Zwei Arbeitstage weniger drückten das Monatsergebnis.

% Pkw-Produktion



Inlandsproduktion

In 1.000



Auslandsproduktion

In 1.000

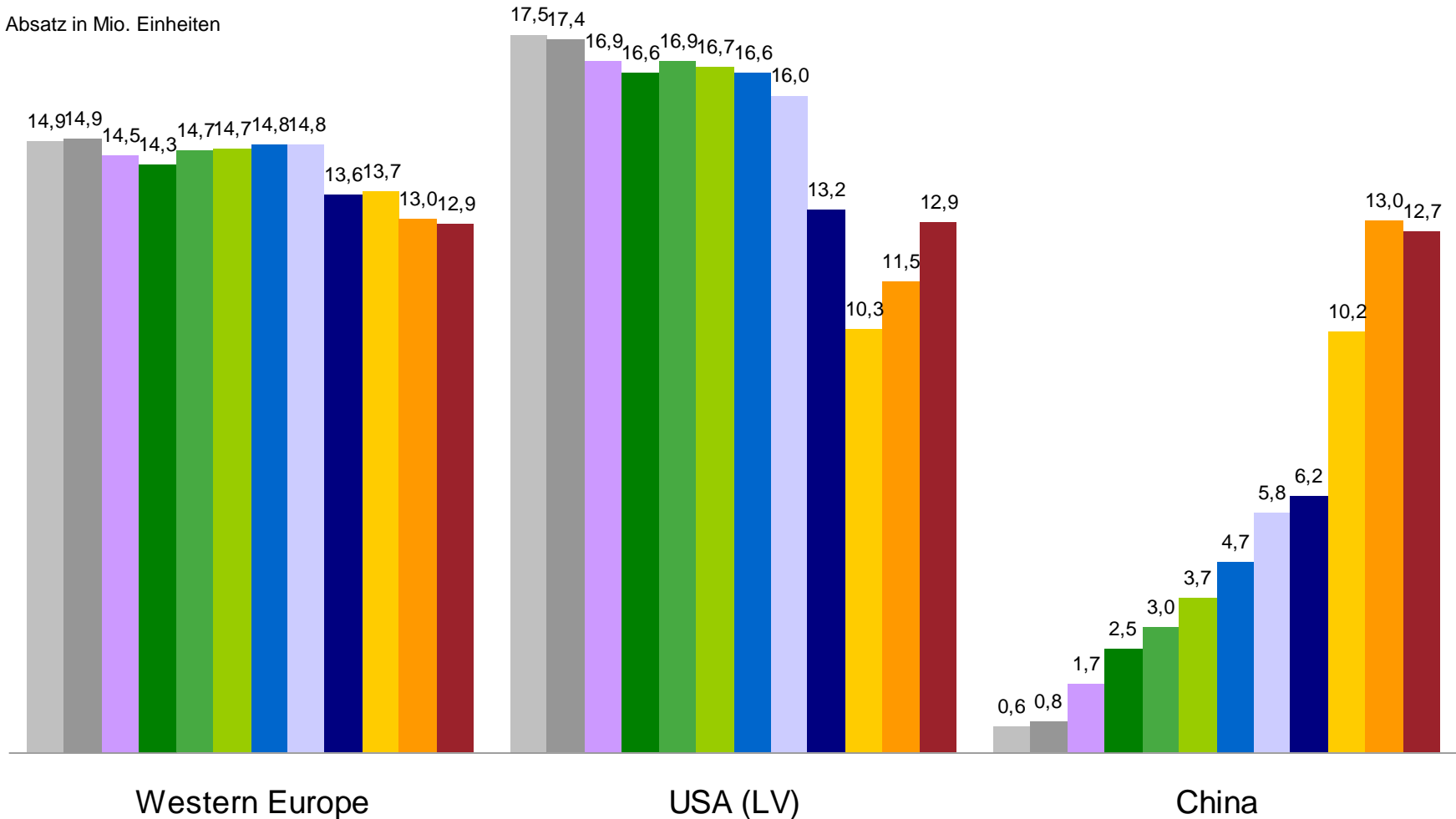


Quelle: VDA

Die PKW-Weltmärkte weisen eine sehr unterschiedliche Dynamik auf.

■ 2000 ■ 2001 ■ 2002 ■ 2003 ■ 2004 ■ 2005 ■ 2006 ■ 2007 ■ 2008 ■ 2009 ■ 2010 ■ 2011*

Absatz in Mio. Einheiten



Quelle: R. L. Polk Germany (* Stand: 04.05.2011)

Die weltweite Nutzfahrzeugkonjunktur ist weiter im Aufwärtstrend und entwickelt sich erfreulich positiv.

Nutzfahrzeuge	2009		2010		Jan. - Mai 2011		2011*	
	in Tsd.	+/- %	in Tsd.	+/- %	in Tsd.	+/- %	in Tsd.	+/- %
Deutschland ¹⁾	242	-28	282	17	161	25	322	14
bis 6 t	175	-24	203	16	114	19	225	11
über 6 t	61	-38	74	21	45	41	92	25
Westeuropa	1.563	-30	1.723	10	813	12	1.853	8
bis 6 t	1.328	-28	1.484	12	689	11	1.572	6
über 6 t	200	-41	206	3	110	46	265	28
USA	200	-33	218	9	111	31	280	29
Medium Trucks	105	-36	111	5	54	20	130	18
Heavy Trucks	95	-29	107	13	57	42	150	40
NAFTA	246	-37	277	13	138	30	340	23
Medium Trucks	127	-38	134	6	64	19	150	12
Heavy Trucks	119	-36	143	20	74	40	190	33
Brasilien	132	-14	186	41	82	19	174	-7
Medium Trucks	44	-9	56	27	21	10	51	-9
Heavy Trucks	66	-16	102	54	45	22	106	4
China	5.264	44	6.796	29	2.942	-4	6.900	2
über 6 t	894	20	1.289	44	609	-2	1.320	2

¹⁾ bis einschließlich Juni

In Deutschland setzt sich der Aufwärtstrend auf dem Nutzfahrzeugmarkt weiter fort. Der Absatz von Schwer-LKW steigt überproportional.

<i>Neuzulassungen</i>	2009		2010		1. Halbjahr 2011	
	in Tsd.	+/- %	in Tsd.	+/- %	in Tsd.	+/- %
Nfz insgesamt	242	-28	282	17	160,7	25
Nfz bis 6 t	175	-24	203	16	113,6	19
Nfz bis 2 t	19	-25	19	-3	9,5	-5
Nfz über 2 bis 3,5 t	150	-24	178	18	100,8	23
Nfz über 3,5 bis 6 t	6	-22	7	12	3,3	4
Nfz über 6 t	61	-38	74	20	44,9	41
Nfz 6 bis 16 t	21	-31	25	18	14,5	38
Nfz über 16 t	40	-41	49	21	30,4	43
Busse	6	-5	5	-7	2,3	4

Quelle: VDA

AutoValue GmbH
www.autovalue.de

