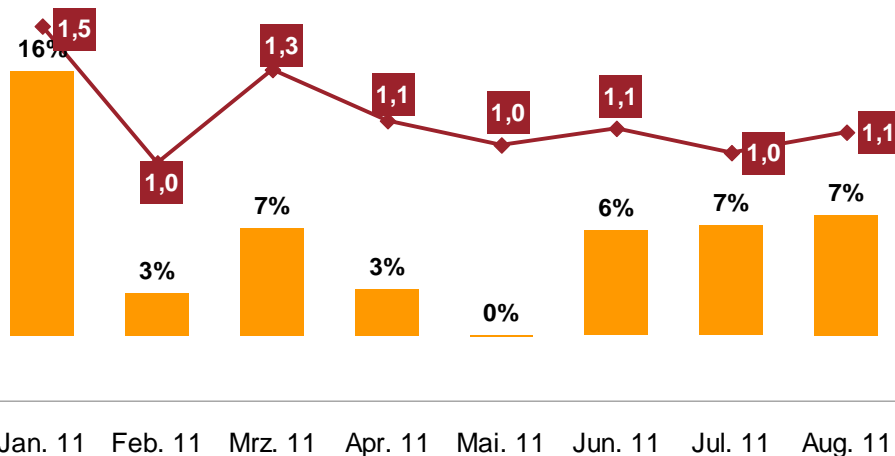


Monatsbericht Januar – Oktober 2011

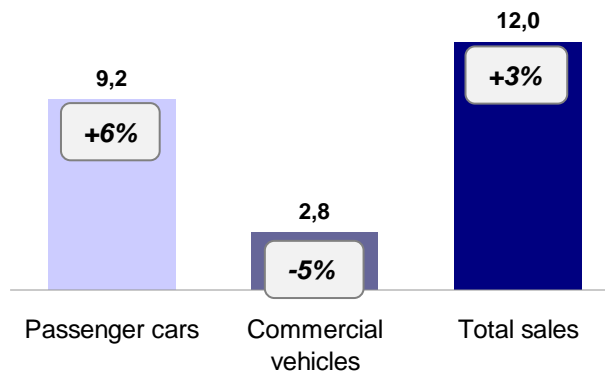
Prof. Dr. Bernd Gottschalk
Geschäftsführender Gesellschafter
AutoValue GmbH

In China nehmen sowohl die PKW-Verkäufe als auch die inländische PKW-Produktion weiter zu – der Nutzfahrzeugbereich schwächt sich hingegen ab.

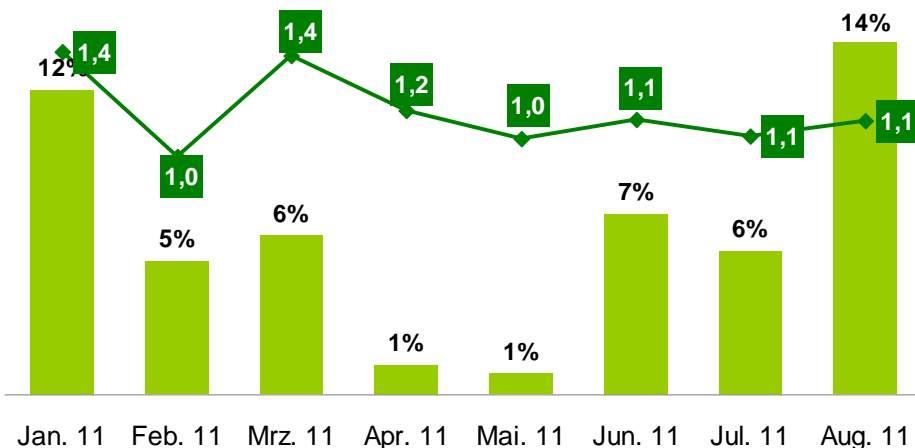
PKW-Verkäufe (Verkäufe in Mio. Einheiten, Veränderung in %)



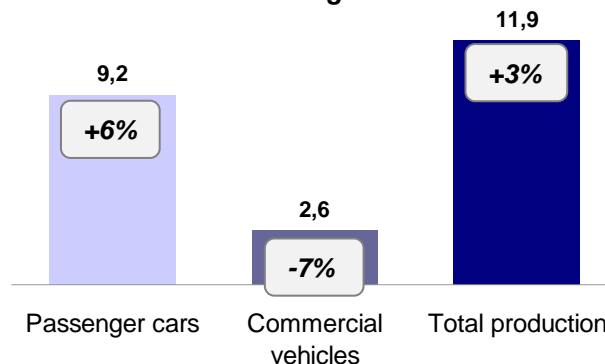
Verkäufe (in Mio. Einheiten)
Januar – August 2011



PKW-Produktion (Produktion in Mio. Einheiten, Veränderung in %)



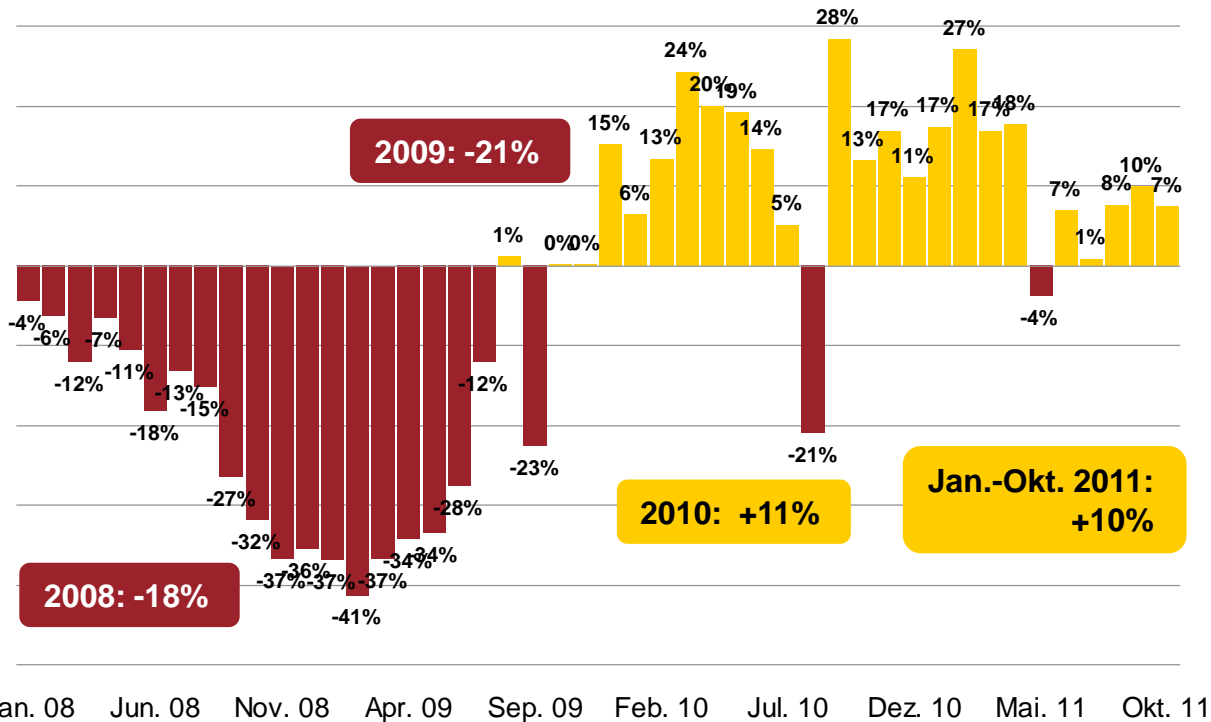
Produktion (in Mio. Einheiten)
Januar – August 2011



Quelle: CAAM

Der US-Markt wächst – auch im Oktober 2011 – ungeachtet der konjunkturellen Probleme.

% Neuzulassungen von Light Vehicles



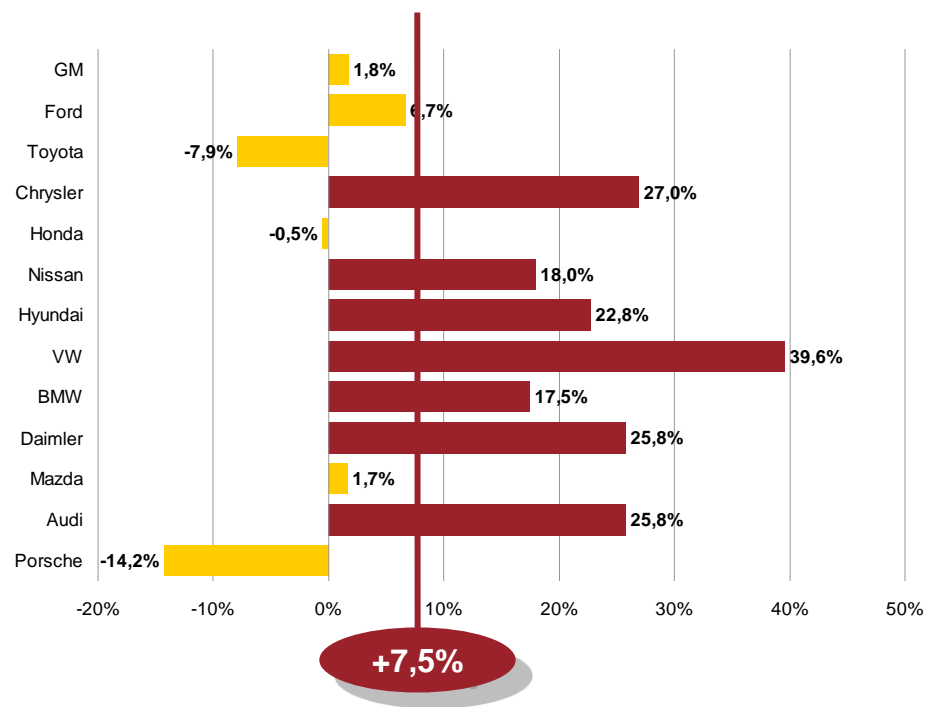
- Im Oktober 2011 wurden in den USA mit 1,0 Mio. Light Vehicles 7,5% mehr Fahrzeuge verkauft als ein Jahr zuvor.
- Besonders stark entwickelte sich der Absatz deutscher Fahrzeuge, der im Oktober 2011 um 25% stieg.
- Die Verkaufsoffensive von Volkswagen ist erfolgreich gestartet.
- Die „Detroit Three“ verkauften im Oktober 9% mehr Light Vehicles, die Asiaten nur 3% mehr.

Quelle: Ward's

Auf dem US-Markt schlagen sich die Detroit Three und die deutschen Hersteller gleichermaßen gut. Der deutsche Marktanteil stieg von Januar bis Oktober 2011 auf knapp 8 Prozent. Toyota bleibt weiterhin schwach.

	Jan.-Okt. '10	Jan.-Okt. '11	±%
GM	1.818.400	2.089.000	14,9%
Ford	1.573.915	1.741.100	10,6%
Toyota	1.456.800	1.328.600	-8,8%
Chrysler	906.600	1.118.000	23,3%
Honda	1.011.200	958.100	-5,3%
Nissan	743.500	856.400	15,2%
Hyundai	452.700	545.300	20,5%
VW	212.800	263.500	23,8%
BMW	215.300	246.600	14,5%
Daimler	189.800	210.900	11,1%
Mazda	192.800	209.600	8,7%
Audi	81.700	95.200	16,5%
Porsche	20.300	24.900	22,7%
übrige	668.985	816.300	22,0%
Detroit Three	4.298.915	4.948.100	15,1%
German Brands	719.900	841.100	16,8%
Total	9.544.800	10.503.500	10,0%
German Market Share	7,5%	8,0%	

% Veränderung Oktober 2011 (ggü. 2010)



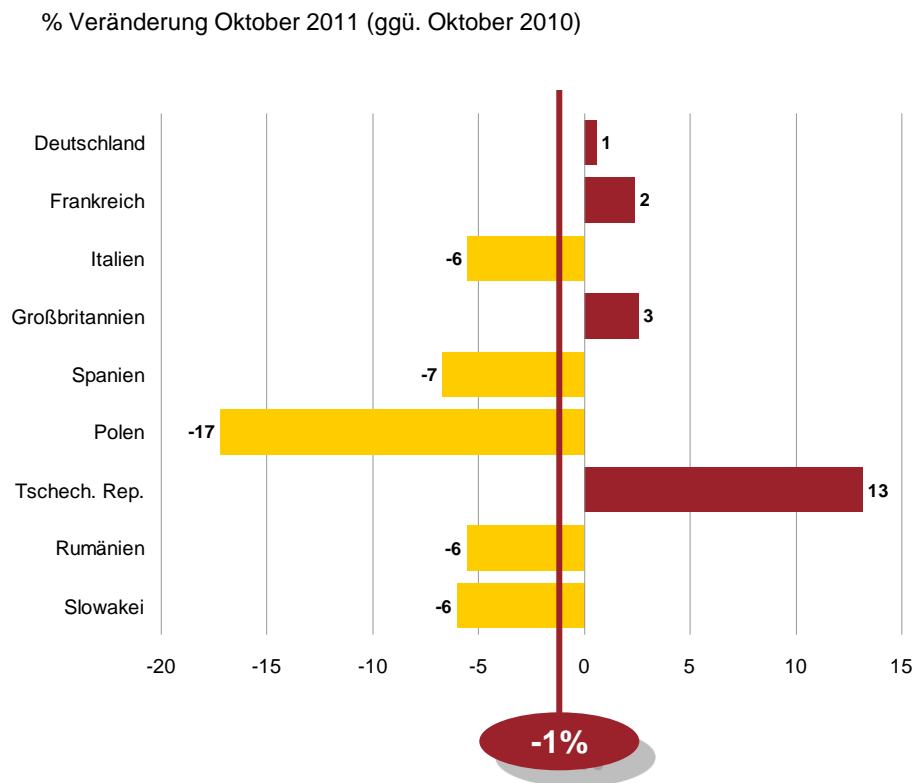
Sales Januar – Oktober 2011:
Passenger Cars: 5,09 Mio. (+8%)
Light Trucks: 5,41 Mio. (+12%)
Total: 10,50 Mio. (+10%)
 Anteil LT / LV: 51%

Produktion Januar – Sept. 2011:
Passenger Cars: 2,12 Mio. (+1%)
Light Trucks: 4,07 Mio. (+13%)
Total: 6,19 Mio. (+8%)
 Anteil LT / LV: 66%

Quelle: Ward's

Der europäische PKW-Markt bleibt ohne Dynamik. Bis einschließlich Oktober 2011 ging der Markt um 1% zurück, ohne Deutschland hätte sich die Nachfrage um 4% abgeschwächt.

	Januar – Oktober 2010	Januar – Oktober 2011	%
Deutschland	2.423.600	2.660.000	+10%
Frankreich	1.829.400	1.837.400	±0%
Italien	1.684.200	1.502.900	-11%
Großbritannien	1.767.200	1.688.000	-4%
Spanien	848.600	681.200	-20%
Westeuropa	10.967.000	10.883.000	-1%
Polen	242.800	225.200	-7%
Tschech. Rep.	138.900	142.300	+2%
Rumänien	70.600	63.700	-10%
Slowakei	49.900	55.700	+12%
Neue EU-Länder	619.600	622.000	±0%
Europa* Gesamt	11.606.600	11.505.000	-1%

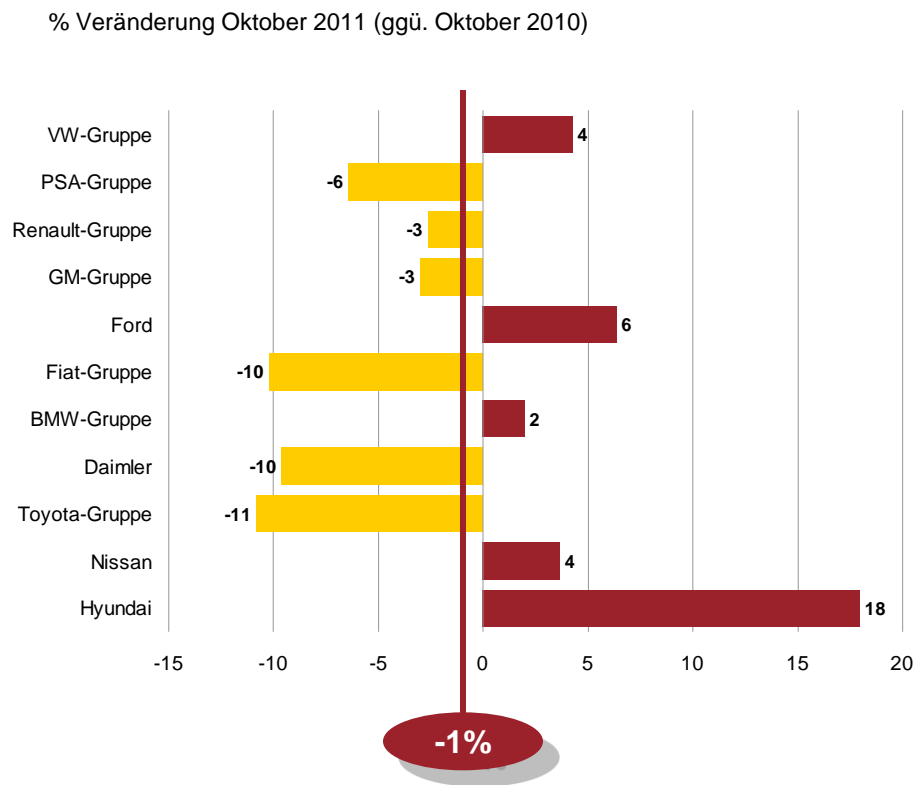


Prognose 2011:
 Westeuropa: -2%
 Neue EU-Länder: +1%

Quelle: ACEA
 * Europa: EU-27 + EFTA

Auf dem europäischen PKW-Markt erhöhen die deutschen Hersteller ihren Absatz, ungeachtet der insgesamt verhaltenen Nachfrage. Bis einschließlich Oktober 2011 steigerten sie ihren Absatz um 4%.

	Januar – Oktober 2010	Januar – Oktober 2011	%
VW-Gruppe	2.485.900	2.679.500	+8%
PSA-Gruppe	1.560.900	1.444.100	-7%
Renault-Gruppe	1.186.800	1.088.700	-8%
GM-Gruppe	985.500	989.900	±0%
Ford	950.100	921.800	-3%
Fiat-Gruppe	927.900	818.200	-12%
BMW-Gruppe	618.100	677.800	+10%
Daimler	560.500	562.900	±0%
Toyota-Gruppe	506.600	461.200	-9%
Nissan	337.200	390.800	+16%
Hyundai	299.500	334.800	+12%
Europa* Gesamt	11.606.600	11.505.000	-1%



Prognose 2011:
 Westeuropa: -2%
 Neue EU-Länder: +1%

Quelle: ACEA
 * Europa: EU-27 + EFTA

Das Automobiljahr 2011 wird – trotz der aktuellen Börsenturbulenzen – ein ausnehmend gutes Jahr für die deutsche Automobilindustrie.

<i>Personenkraftwagen</i>	2009		2010		Jan.-Okt. 2011		Okt. 2011	
	in Mio.	+/- %	in Mio.	+/- %	in Mio.	+/- %	in Mio.	+/- %
Neuzulassungen	3,81	23	2,92	-23	2,66	10	0,26	1
davon deutsche Marken	2,52	16	2,05	-19	1,88	11	0,18	2
Export	3,43	-17	4,24	24	3,76	7	0,38	0
Produktion	4,96	-10	5,55	12	4,90	6	0,49	-2

Prognose für das Gesamtjahr 2011:

2011**	
in Mio.	+/- %
3,2	10
2,3	11
4,5	7
5,9	6

→ All-time-highs

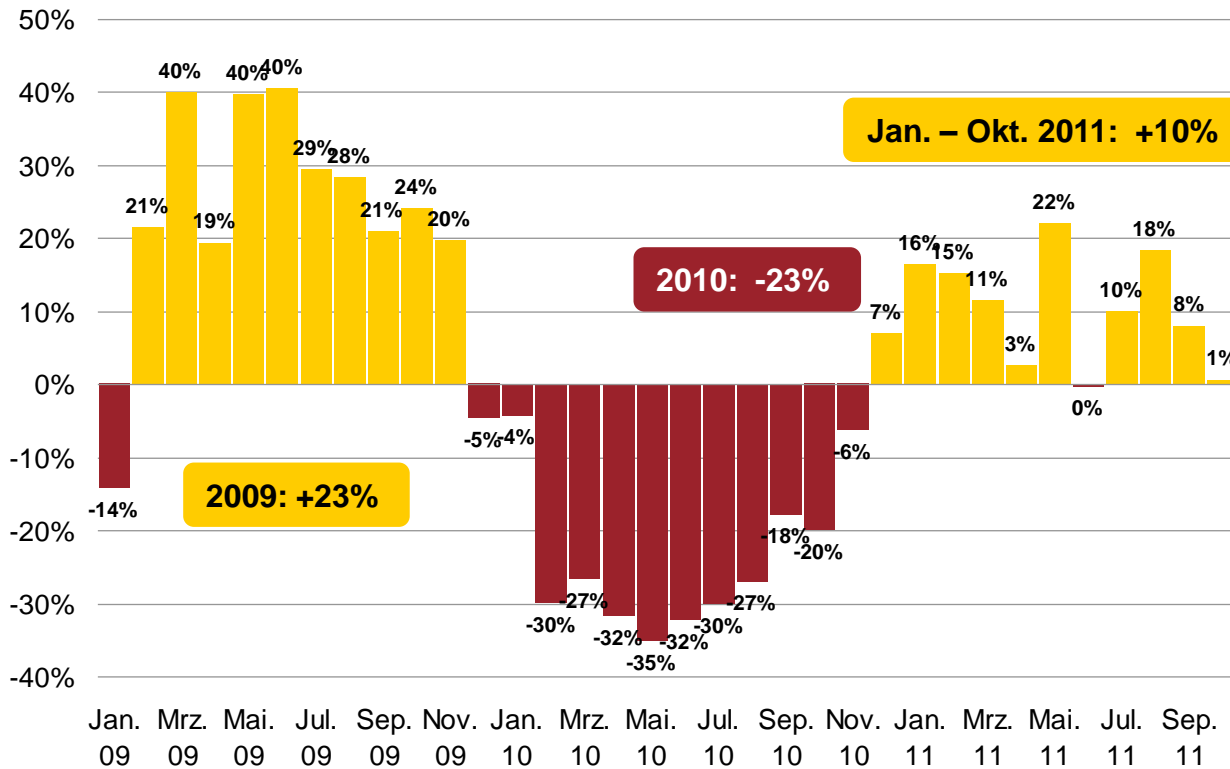
Auf dem deutschen PKW-Markt zeichnet sich im Oktober eine Beruhigung ab. Die Importmarken – mit Ausnahme der Koreaner – tun sich schwer.

	Januar - Dezember 2010			Oktober			Januar - Oktober 2011		
	in Tsd.	+/- %	Marktanteil	in Tsd.	+/- %	Marktanteil	in Tsd.	+/- %	Marktanteil
Audi	226,9	-3,4	7,8%	21,1	-3,8	8,2%	206,7	12,7	7,8%
Porsche	16,3	6,0	0,6%	1,7	22,2	0,7%	16,0	21,6	0,6%
Seat	50,4	-27,3	1,7%	4,9	24,1	1,9%	50,4	21,7	1,9%
Skoda	132,2	-30,7	4,5%	12,2	19,3	4,7%	120,9	10,6	4,5%
VW	613,8	-23,8	21,0%	55,1	6,0	21,4%	581,5	11,5	21,9%
VW-Gruppe	1.039,5	-21,0	35,6%	95,0	6,2	36,8%	975,4	12,3	36,7%
Mercedes	281,2	-0,5	9,6%	24,1	-15,5	9,3%	235,4	0,9	8,8%
smart	29,1	-14,5	1,0%	2,4	-3,3	0,9%	25,3	4,5	0,9%
Daimler	310,3	-2,0	10,6%	26,6	-14,5	10,3%	260,6	1,2	9,8%
BMW-Gruppe	266,7	3,4	9,1%	24,4	4,9	9,4%	244,4	12,0	9,2%
Ford	198,2	-31,8	6,8%	19,9	6,6	7,7%	193,9	16,2	7,3%
Opel	233,5	-31,0	8,0%	18,6	2,3	7,2%	212,0	12,8	8,0%
Deutsche Marken	2.048,2	-18,7	70,2%	184,4	2,1	71,4%	1.886,4	11,0	70,9%
Französische Marken	306,2	-33,1	10,5%	25,5	-9,2	9,9%	262,8	1,3	9,9%
Toyota, Lexus	78,7	-43,2	2,7%	7,2	2,6	2,8%	67,9	6,5	2,6%
Japanische Marken	287,2	-31,5	9,8%	23,6	-3,9	9,1%	251,6	6,1	9,5%
Koreanische Marken	110,9	-24,4	3,8%	11,5	17,4	4,4%	106,4	16,0	4,0%
Italienische Marken	88,3	-50,8	3,0%	6,3	-9,1	2,4%	81,0	5,9	3,0%
Importeure insgesamt	868,0	-32,6	29,8%	73,9	-3,1	28,6%	773,6	6,8	29,1%
Markt insgesamt	2.916,3	-23,4	100,0%	258,3	0,6	100,0%	2.660,0	9,8	100,0%

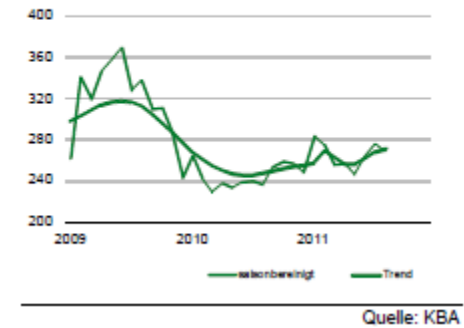
Quelle: KBA

Der Auftragseingang schwächt sich auf dem deutschen PKW-Markt tendenziell ab.

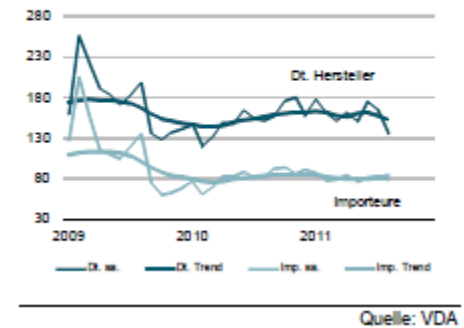
% Pkw-Neuzulassungen



Deutschland: Pkw-Neuzulassungen
In 1.000

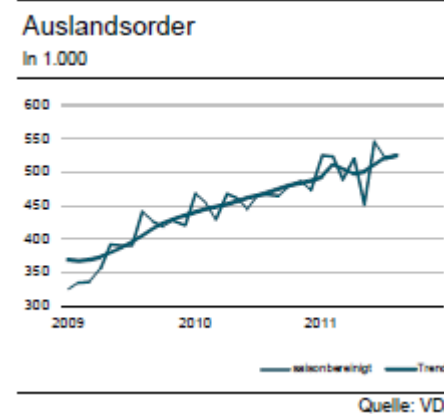
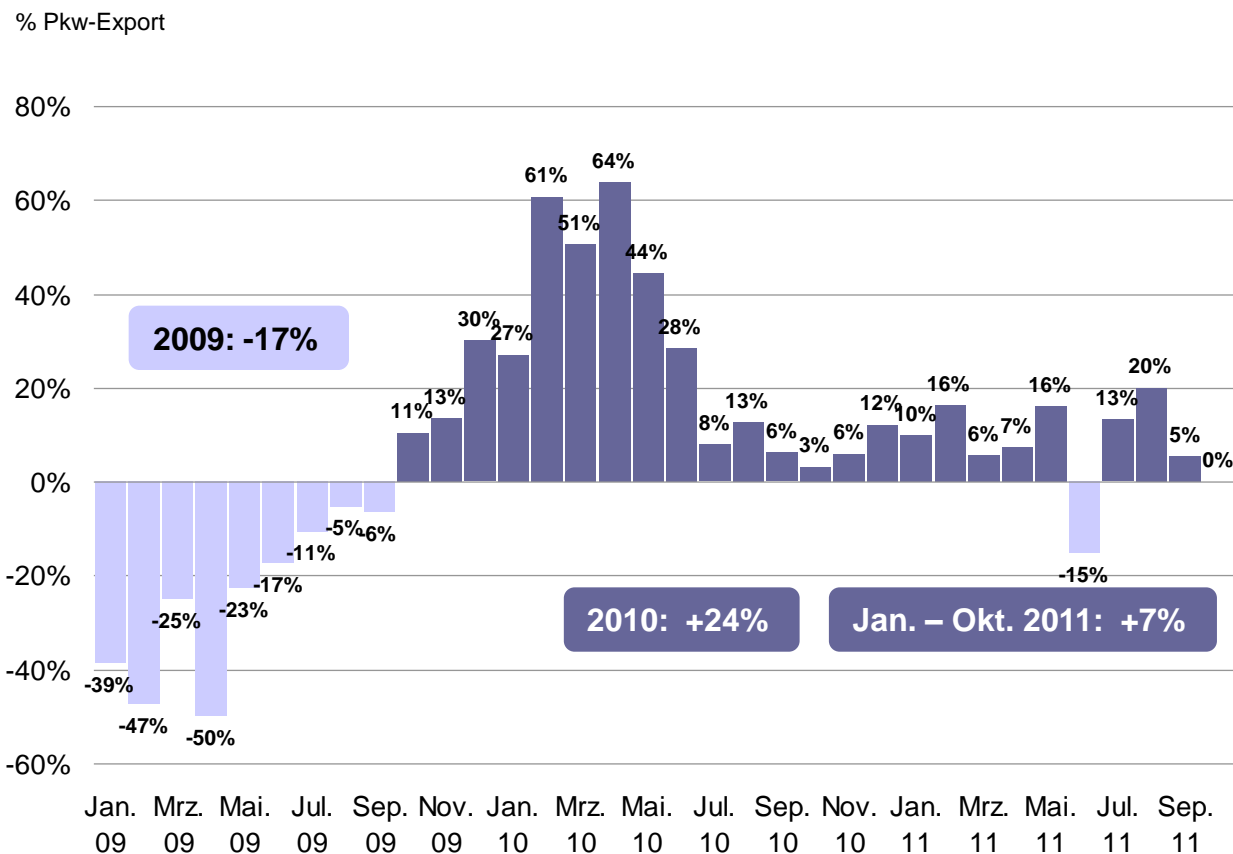


Inlandsorder
In 1.000



Quelle: KBA, VDA

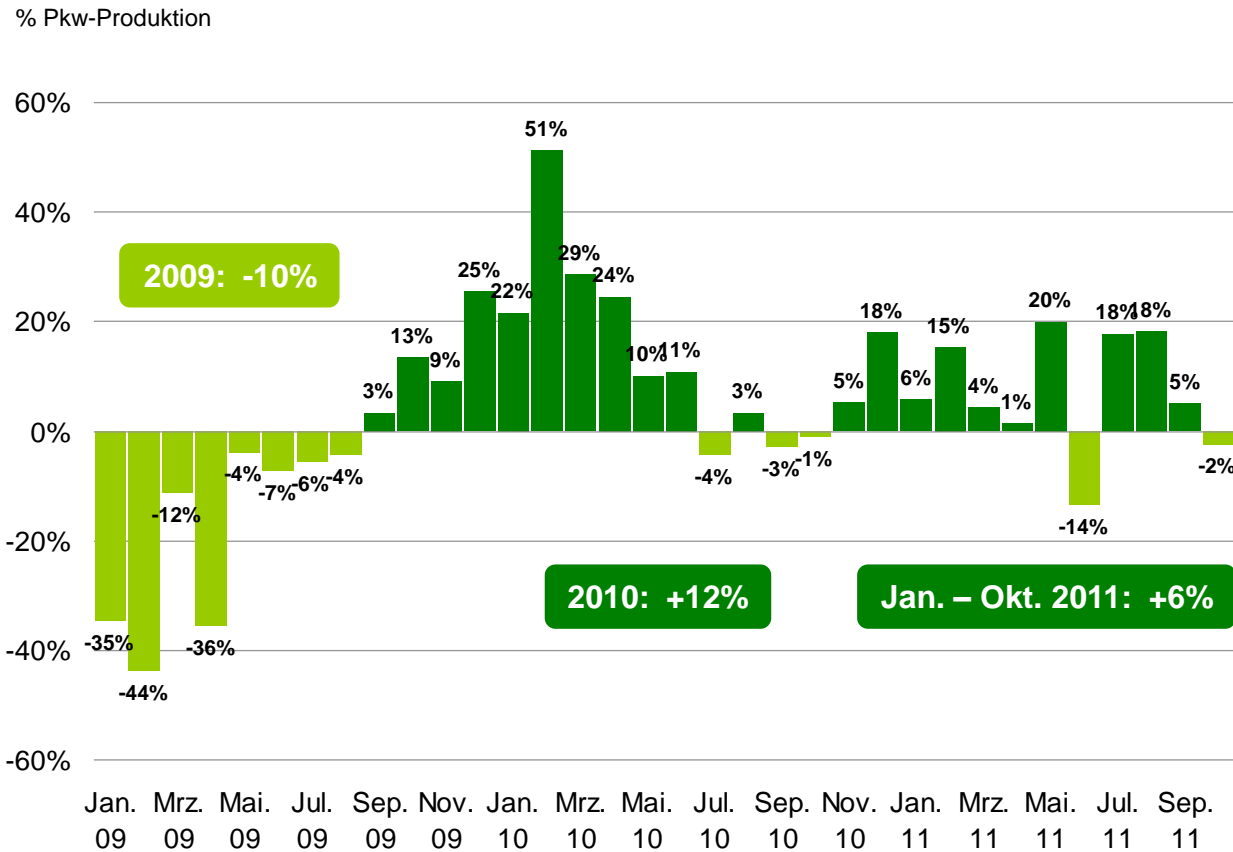
Der deutsche PKW-Export bleibt stark. Allerdings leiden diverse europäische Auslandsmärkte unter den Maßnahmenprogrammen der Reduzierung der Staatsverschuldung.



Auslandsorder
Oktober 2011: +10%
Jan. – Okt. 2011: +12%

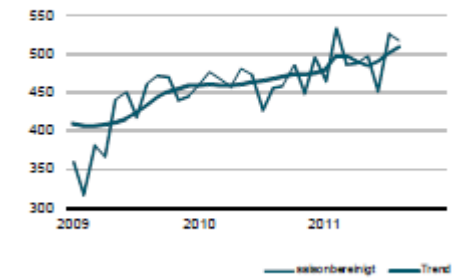
Quelle: VDA

Im Oktober ging die deutsche PKW-Produktion um 2% zurück, der Oktober wies allerdings einen Arbeitstag weniger auf. Die inländische Fertigung bewegt sich weiterhin auf Rekordniveau.



Inlandsproduktion

In 1.000



Auslandsproduktion

In 1.000



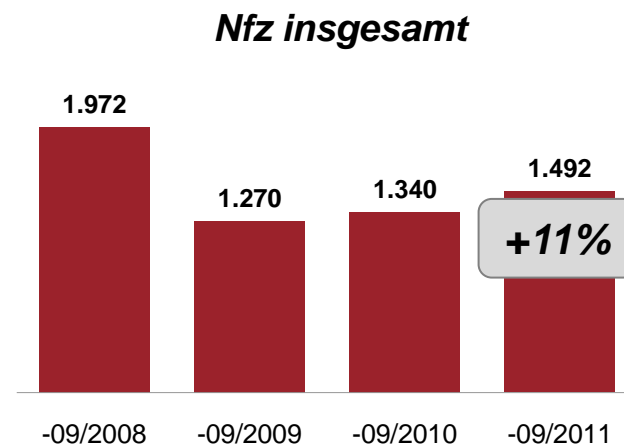
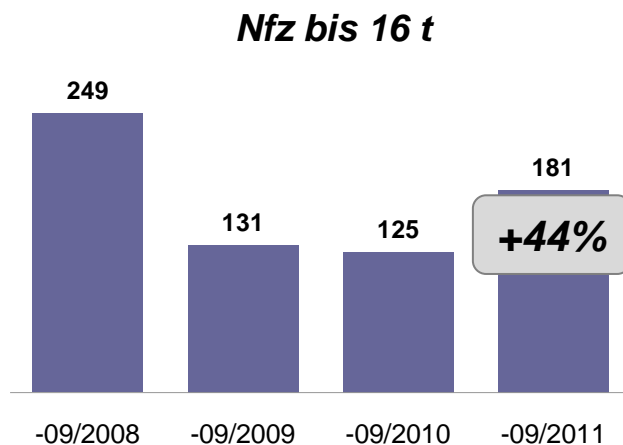
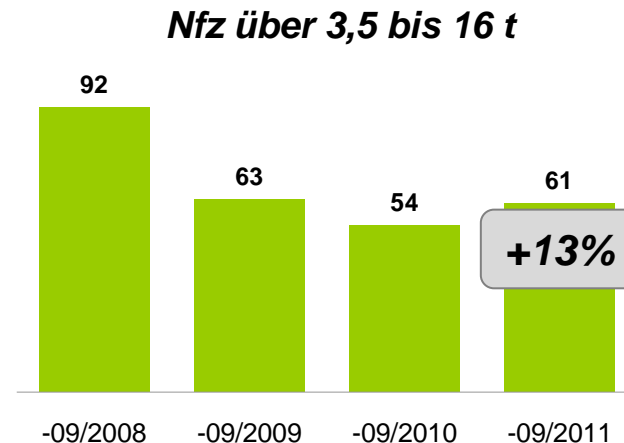
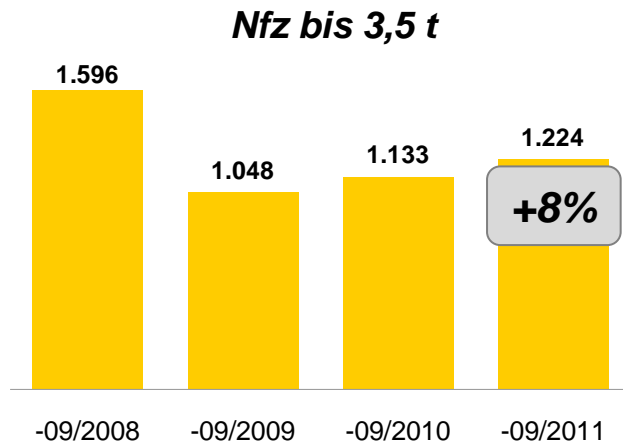
Quelle: VDA

In Deutschland schwächt sich der Aufwärtstrend auf dem Nutzfahrzeugmarkt ab.

Neuzulassungen	2009		2010		Jan.-Okt. 2011		2011*	
	in Tsd.	+/- %	in Tsd.	+/- %	in Tsd.	+/- %	in Tsd.	+/- %
Nfz insgesamt	242	-28	282	17	271,3	20	326	16
Nfz bis 6 t	175	-24	203	16	192,6	18	227	12
Nfz bis 2 t	19	-25	19	-3	15,8	3	19	-1
Nfz über 2 bis 3,5 t	150	-24	178	18	171,1	20	202	14
Nfz über 3,5 bis 6 t	6	-22	7	12	5,7	4	7	3
Nfz über 6 t	61	-38	74	20	74,9	26	93	26
Nfz 6 bis 16 t	21	-31	25	18	24,6	23	31	25
Nfz über 16 t	40	-41	49	21	50,4	27	62	27
Busse	6	-5	5	-7	3,8	-3	6	5

Quelle: VDA
* Prognose AutoValue

Der europäische Nutzfahrzeugmarkt weist am aktuellen Rand positive Wachstumsraten auf. Allerdings liegt er noch weit hinter den 2008er Volumina.



Quelle: ACEA

AutoValue GmbH
www.autovalue.de

