

Monatsbericht Januar – Juli 2013

Prof. Dr. Bernd Gottschalk
Geschäftsführender Gesellschafter
AutoValue GmbH

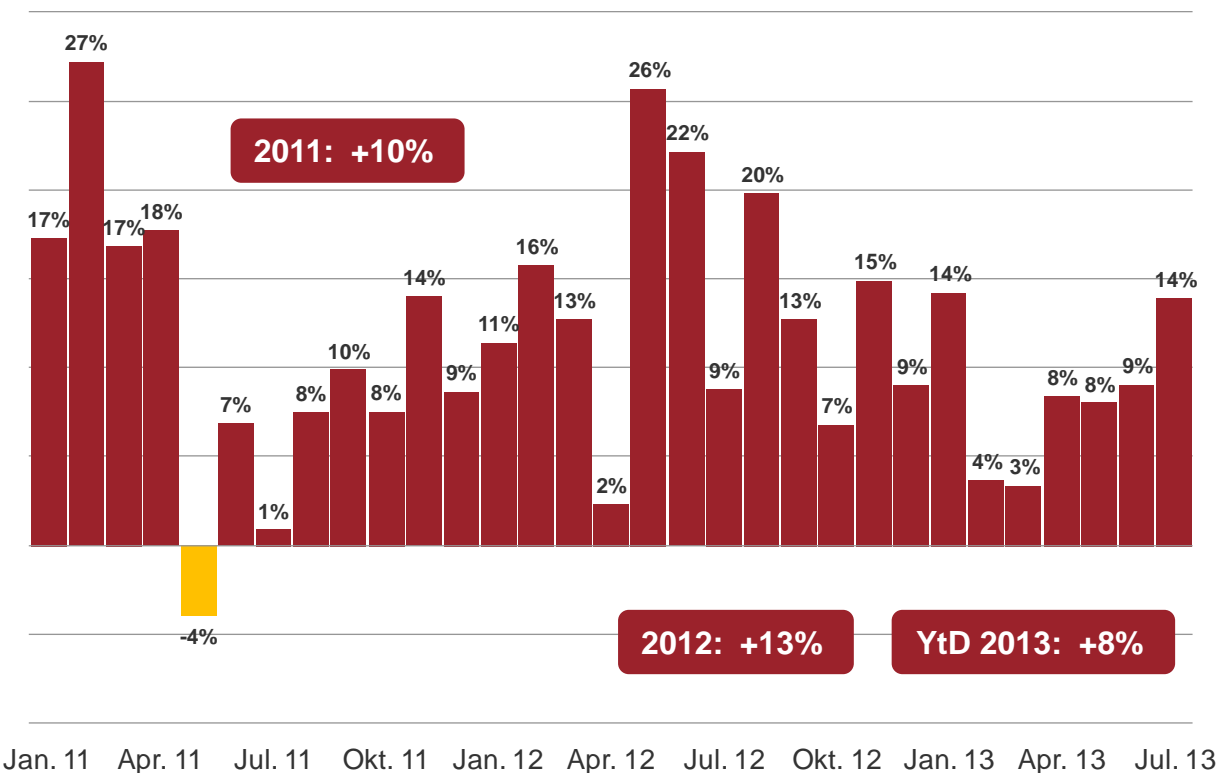
China und die USA stützen den weltweiten PKW-Absatz. Europa, Japan, Indien und Russland entwickeln sich weiterhin rückläufig.

	2012		Juli 2013		Januar - Juli 2013	
	in Mio.	+/- %	in Mio.	+/- %	in Mio.	+/- %
Deutschland	3,08	-3%	0,253	2%	1,756	-7%
Großbritannien	2,04	5%	0,162	13%	1,326	10%
Frankreich	1,90	-14%	0,150	1%	1,082	-10%
Italien	1,40	-20%	0,108	-2%	0,839	-9%
Spanien	0,70	-13%	0,075	15%	0,461	-2%
Westeuropa	11,77	-8%	0,954	4%	7,017	-5%
EU-11	0,76	-3%	0,065	11%	0,440	-5%
Russland (LV)	2,94	11%	0,235	-8%	1,568	-6%
USA (LV)	14,44	13%	1,309	14%	9,107	8%
Brasilien (LV)	3,63	6%	0,324	-8%	2,034	3%
Japan	4,57	30%	0,402	-10%	2,713	-9%
China	15,50	7%	1,238	10%	9,903	10%
Indien	2,77	10%	0,186	-8%	1,520	-10%
WELT	71,45	8%				

Quelle: KBA, SMMT, CCFA, ANFIA, ANFAC, ACEA, AEB, Ward's, ANFAVEA, JAMA, CAAM, VDA

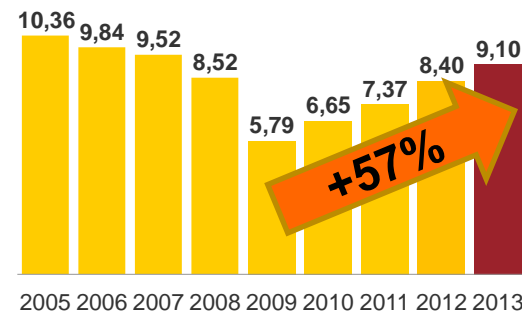
Der US-Markt wächst im Juli 2013 um 14%. Damit behauptet sich der US-Markt als wichtige Stütze für den weltweiten LV-Absatz.

LV-Absatz (Veränderung gegenüber Vorjahresmonat in %)



- In den USA wurden im Juli 1,3 Mio. LVs verkauft, das waren 14% mehr als im Vorjahresmonat.
- In den ersten sieben Monaten 2013 hat sich der LV-Markt in den USA um 8% auf 9,1 Mio. LVs erhöht.
- Das Marktvolumen liegt damit über dem Vorkrisenniveau 2008.

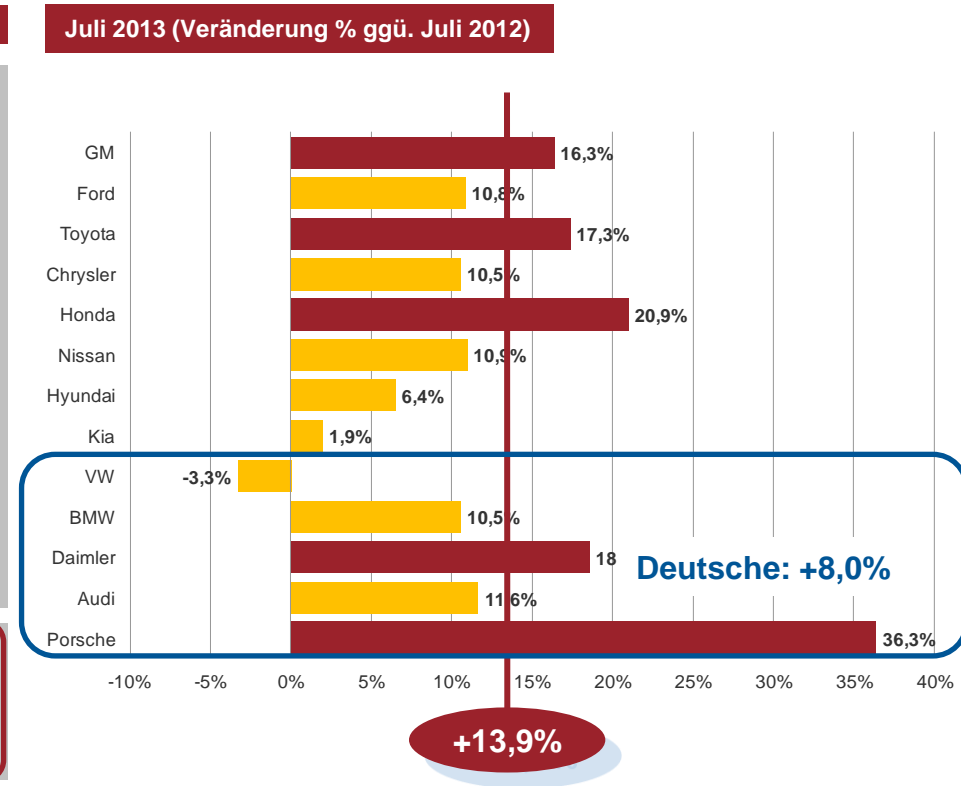
LV-Absatz Januar – Juli (in Mio.)



Quelle: Ward's

Die Detroit Three wachsen 2013 in den USA überdurchschnittlich stark. Die Deutschen und Japaner profitieren ebenfalls von der guten Nachfrage nach Light Vehicles.

	Jan.-Juli 2012	Jan.-Juli 2013	±%
GM	1.516.950	1.654.417	9%
Ford	1.294.458	1.453.587	12%
Toyota	1.210.994	1.302.185	8%
Chrysler	954.058	1.043.024	9%
Honda	817.926	887.017	8%
Nissan	676.062	733.750	9%
Hyundai	418.690	427.015	2%
Kia	336.781	326.355	-3%
VW	245.739	242.571	-1%
BMW	185.715	202.780	9%
Daimler	165.138	182.485	11%
Audi	76.865	87.341	14%
Porsche	19.253	25.130	31%
übrige	479.742	539.638	12%
Detroit Three	3.765.466	4.151.028	10%
<i>Japaner</i>	<i>3.111.218</i>	<i>3.376.765</i>	<i>9%</i>
<i>Koreaner</i>	<i>755.471</i>	<i>753.370</i>	<i>0%</i>
<i>Deutsche</i>	<i>692.710</i>	<i>740.307</i>	<i>7%</i>
Total	8.398.371	9.107.295	8%
<i>Deutscher Marktanteil</i>	<i>8,2%</i>	<i>8,1%</i>	



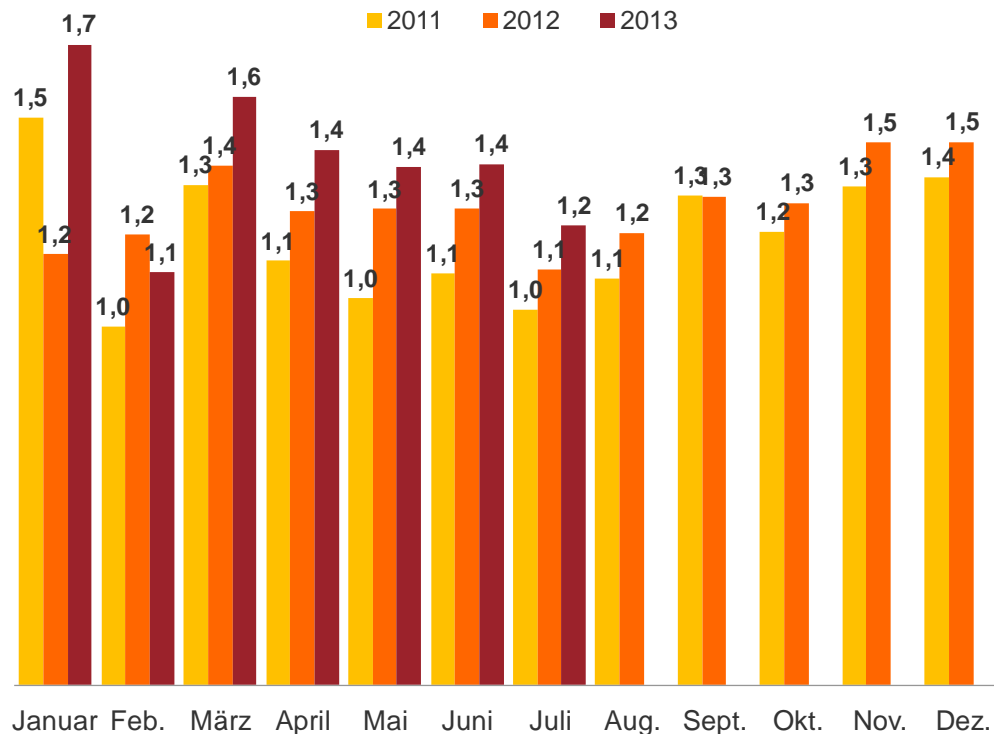
Sales Januar – Juli 2013:
Passenger Cars: 4,54 Mio. (+5%)
Light Trucks: 4,57 Mio. (+12%)
Total LVs: 9,11 Mio. (+8%)

Produktion Jan. – Juni 2013:
Passenger Cars: 2,27 Mio. (+9%)
Light Trucks: 3,27 Mio. (+4%)
Total LVs: 5,54 Mio. (+6%)

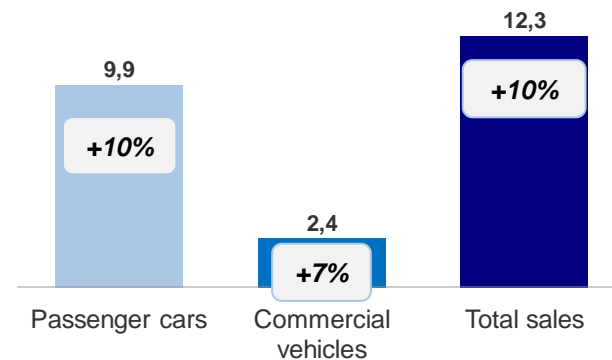
Quelle: Ward's

Der chinesische PKW-Markt wächst weiterhin dynamisch. Bis einschließlich Juli 2013 wurden 11% mehr PKWs verkauft.

PKW-Absatz in China auf monatlicher Basis (in Mio. PKW)



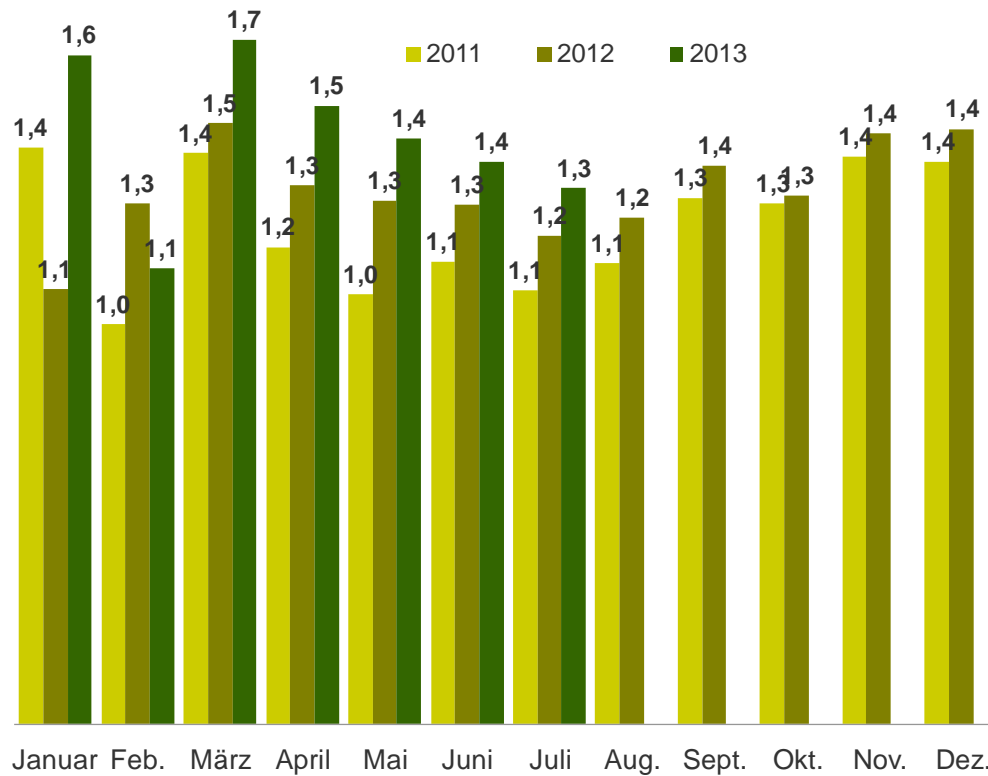
Verkäufe (in Mio. Einheiten)
Januar – Juli 2013



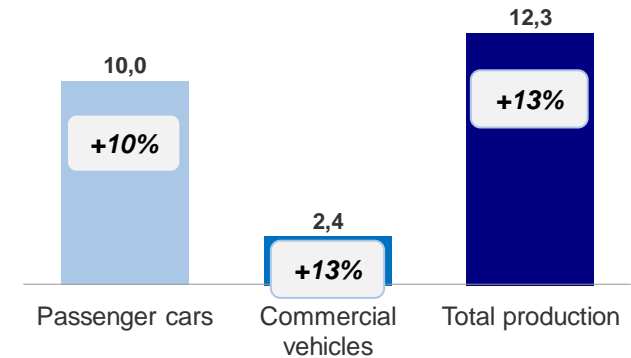
Quelle: CAAM

Die starke PKW-Nachfrage in China wirkt sich ebenso positiv auf das Fertigungsvolumen vor Ort aus.

PKW-Produktion in China auf monatlicher Basis (in Mio. PKW)



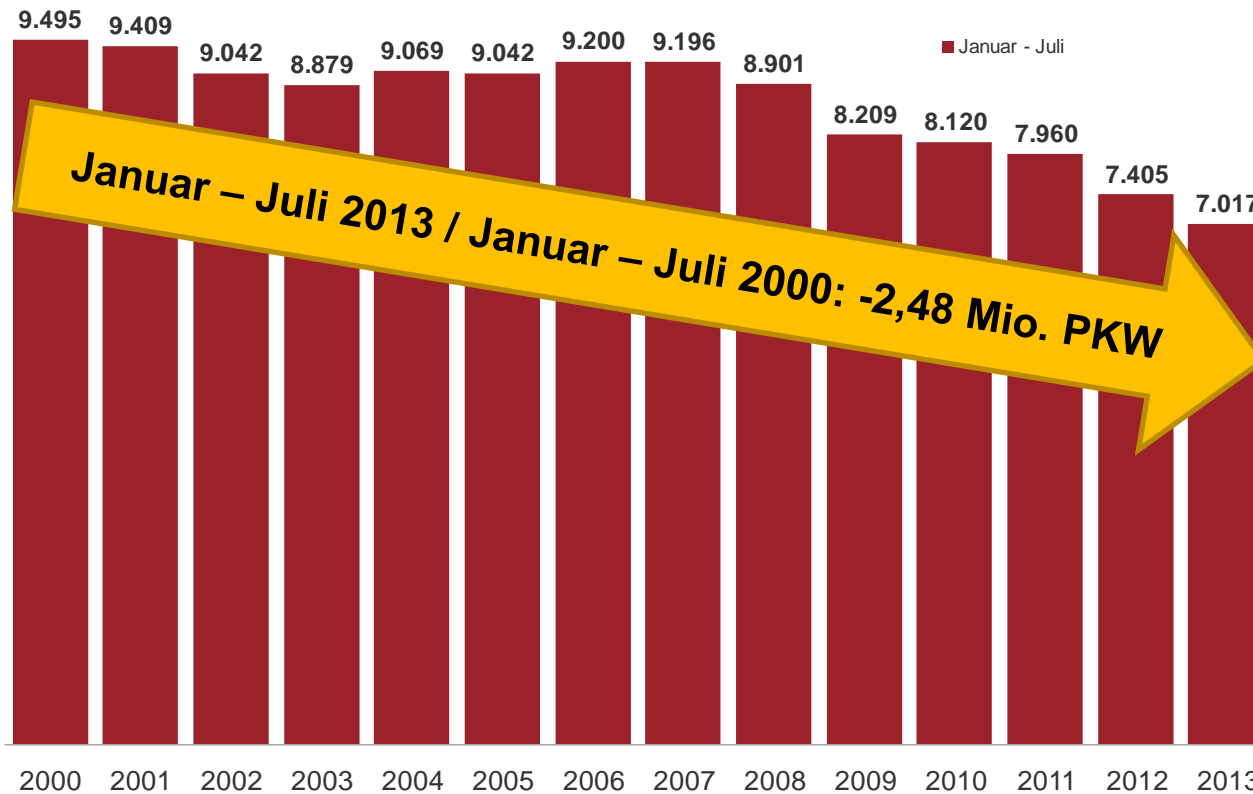
Produktion (in Mio. Einheiten)
Januar – Juli 2013



Quelle: CAAM

Der westeuropäische PKW-Markt schwächt sich seit 2007 kontinuierlich ab und hat allein in den ersten sieben Monaten 2013 2,5 Mio. Volumen gegenüber 2000 verloren.

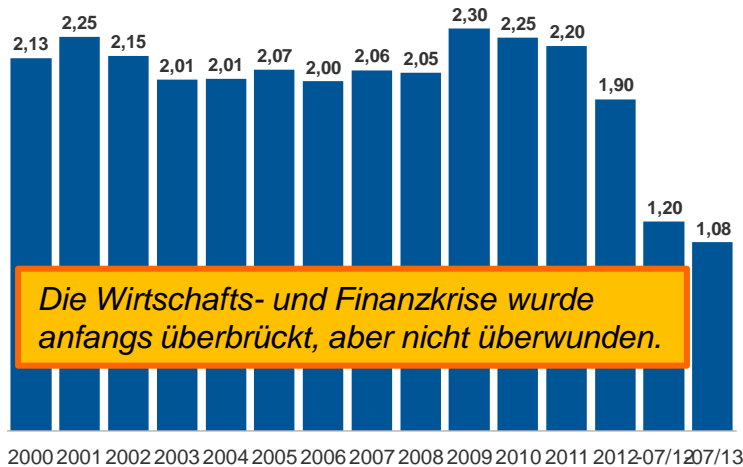
PKW-Neuzulassungen in Westeuropa (in Mio. Einheiten)



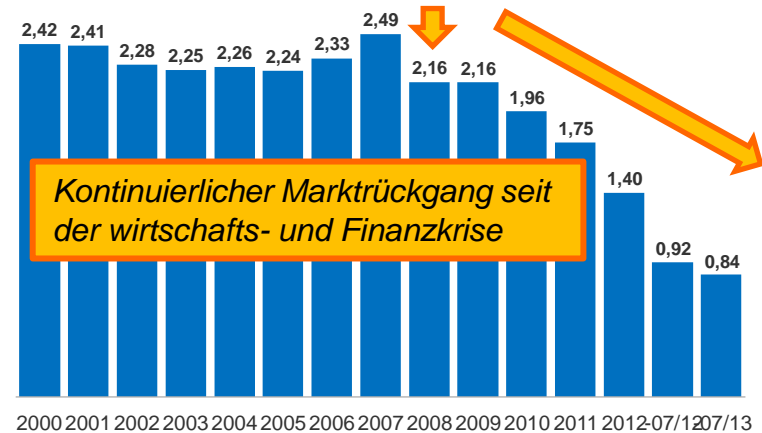
Quelle: ACEA

Die Wirtschafts- und Finanzkrise hat sich nachhaltig negativ auf die europäischen PKW-Märkte ausgewirkt. Unter den Hauptmärkten weist Großbritannien bisher eine Sonderkonjunktur auf.

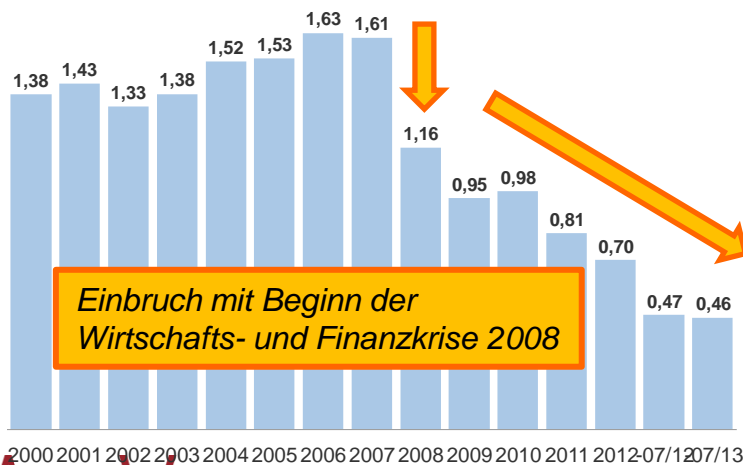
Frankreich



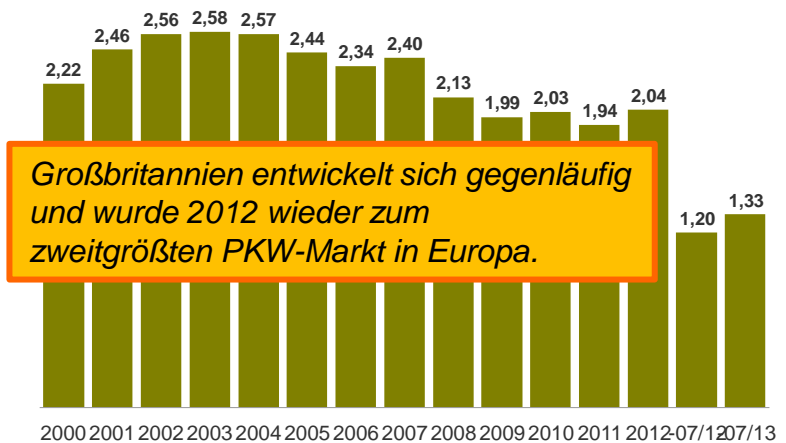
Italien



Spanien



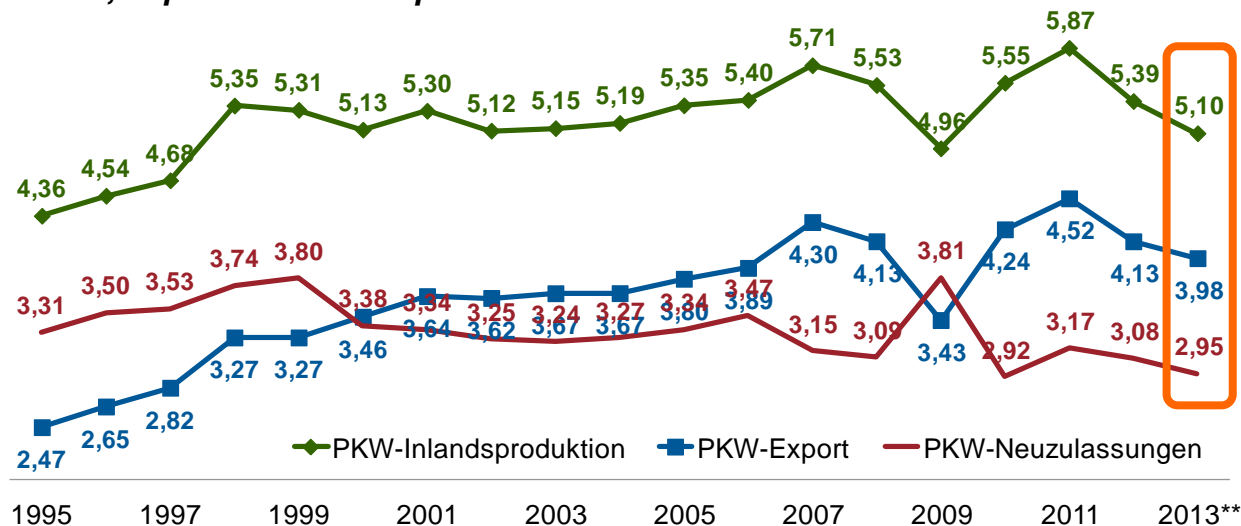
Großbritannien



Das Autojahr 2013 verläuft in Deutschland mit deutlichen Minusraten bei Absatz und Produktion.

Personenkraftwagen	2012		Juli 2013		Jan. - Juli 2013		2013**	
	in Mio.	+/- %	in Mio.	+/- %	in Mio.	+/- %	in Mio.	+/- %
Neuzulassungen	3,1	-3	0,253	2	1,756	-7	2,95	-4
davon deutsche Marken	2,2	-3	0,183	3	1,265	-5	2,10	-4
Export	4,1	-9	0,357	-1	2,443	-3	3,98	-4
Produktion	5,4	-8	0,445	-3	3,184	-3	5,10	-5

Absatz, Export und Inlandsproduktion von PKWs in Mio. Einheiten

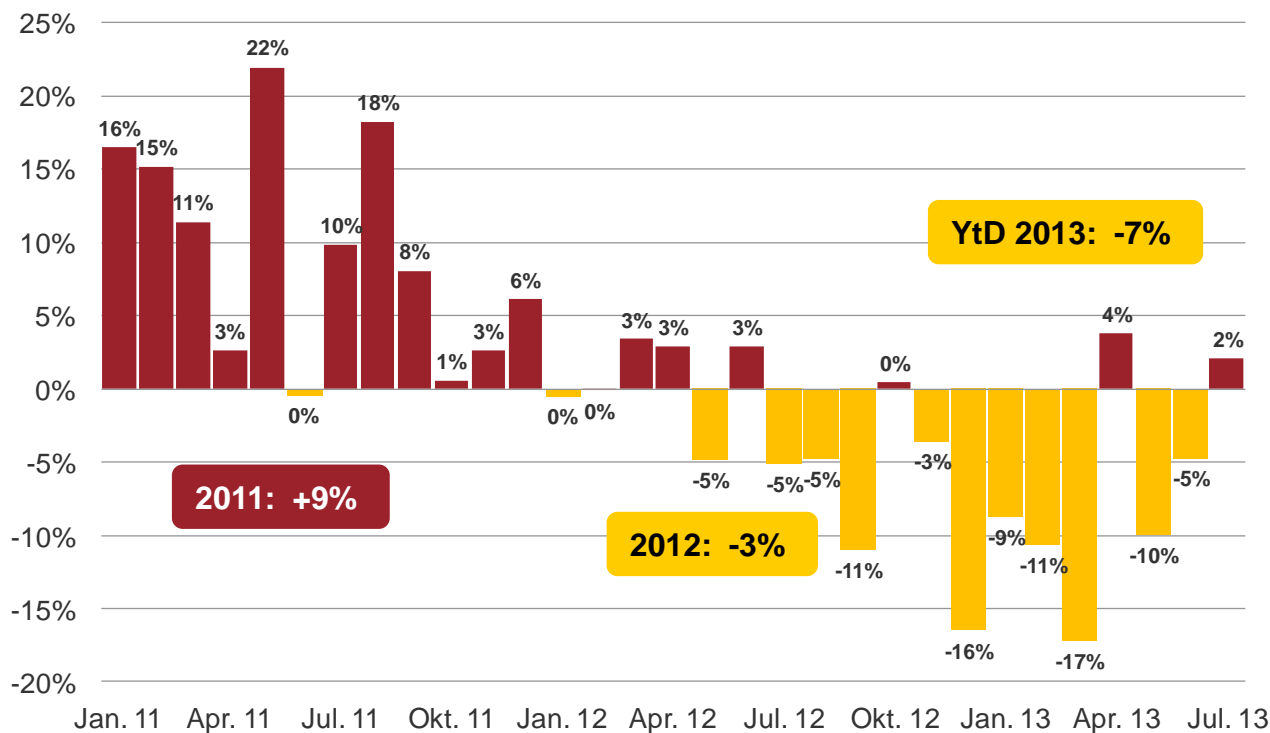


- Seit 2000 exportieren die deutschen Hersteller mehr PKWs, als im Inland insgesamt neuzugelassen werden.
- 2012 betrug die Differenz zwischen Export und Inlandsmarkt über 1 Mio. PKW.

Quelle: KBA, VDA,
** Prognose AutoValue

Im Juli wurden in Deutschland 2% mehr PKWs neu zugelassen. Allerdings hatte der Juli einen Arbeitstag mehr als der Vorjahresmonat.

PKW-Neuzulassungen (Veränderung gegenüber Vorjahresmonat in %)

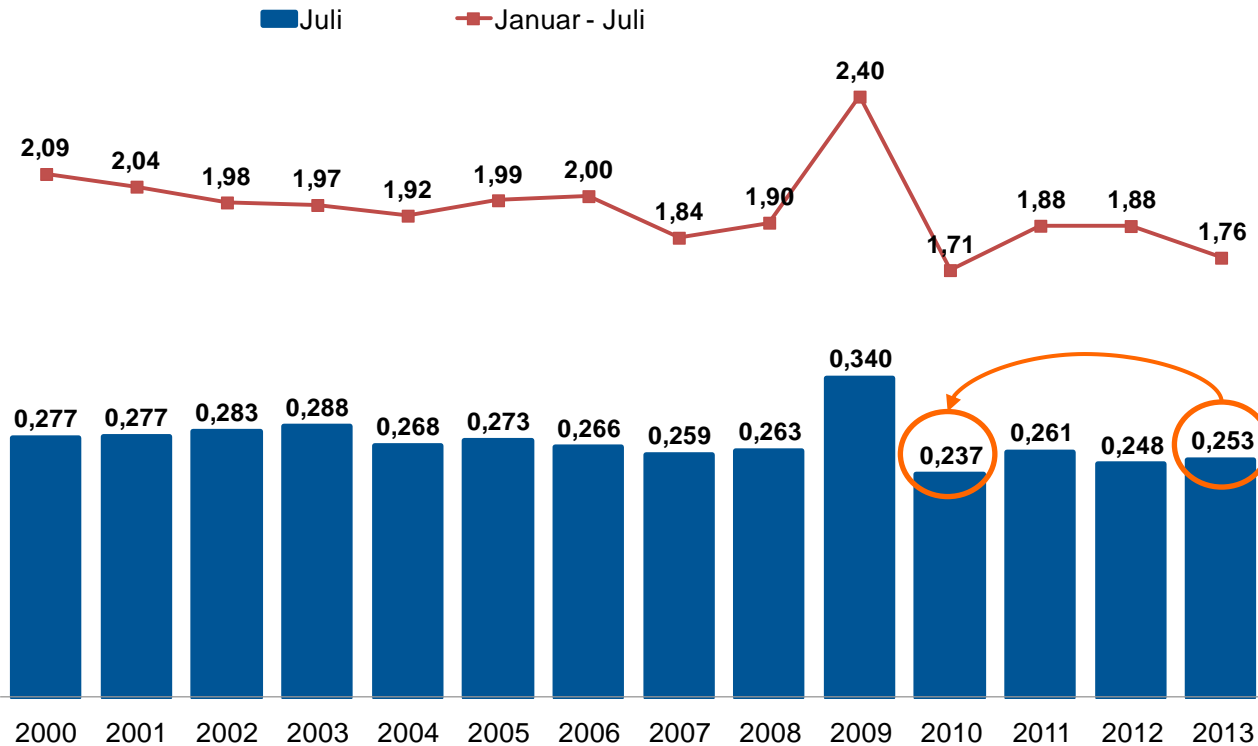


- Im Juli 2013 wurden in Deutschland 2% mehr PKWs abgesetzt als im Vorjahresvormonat.
- Arbeitstäglich bereinigt sank allerdings der PKW-Absatz gegenüber Juli 2013
- In den ersten sieben Monaten 2012 unterschritt das Marktvolumen das Vorjahr um 7%.

Quelle: KBA

Der deutsche PKW-Markt bewegt sich weiterhin auf niedrigem Niveau.

PKW-Neuzulassungen in Deutschland (in Mio. Einheiten)



- Lediglich im Juli 2010 wurden in Deutschland weniger PKWs neu zugelassen als im Juli 2013.
- Der Juli 2010 fiel jedoch aufgrund von Vorzieheffekten durch die 2009 gewährte Umweltprämie niedriger aus.

Quelle: KBA

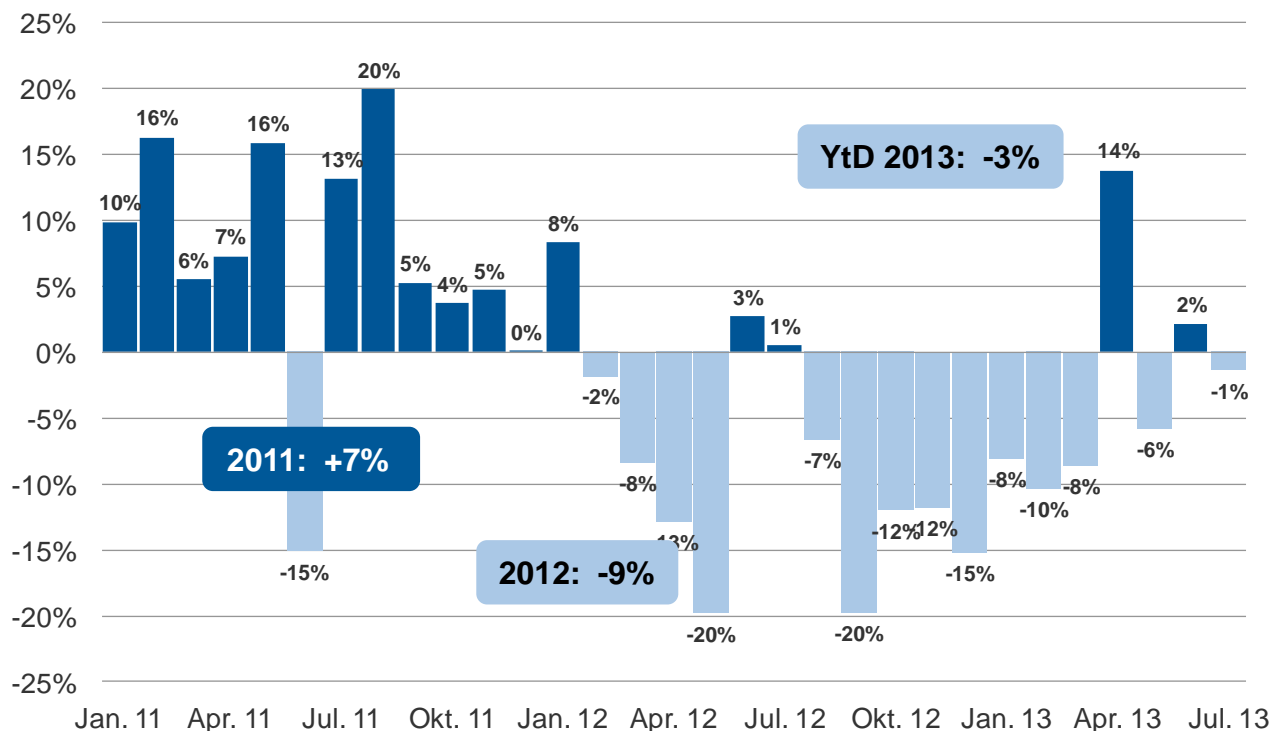
Skoda ist der größte Hersteller mit einem Absatzplus im bisherigen Jahresverlauf 2013.

	Januar -Dezember 2012			Juli 2013			Januar - Juli 2013		
	in Tsd.	+/- %	Marktanteil	in Tsd.	+/- %	Marktanteil	in Tsd.	+/- %	Marktanteil
Audi	266,6	6,3	8,6%	21,8	-10,1	8,6%	150,1	-5,8	8,5%
Porsche	20,5	9,8	0,7%	1,8	-2,4	0,7%	13,7	2,2	0,8%
Seat	68,1	15,4	2,2%	7,5	21,9	3,0%	48,9	29,0	2,8%
Skoda	147,2	3,2	4,8%	11,9	29,3	4,7%	89,3	2,2	5,1%
VW	672,9	-2,0	21,8%	55,5	-5,1	21,9%	380,5	-8,5	21,7%
VW-Gruppe	1.175,3	1,5	38,1%	98,6	-1,4	38,9%	682,4	-4,4	38,9%
Mercedes	283,0	-0,9	9,2%	25,1	12,0	9,9%	166,8	-1,0	9,5%
smart	28,1	-4,8	0,9%	1,7	-28,1	0,7%	16,9	-7,3	1,0%
Daimler	311,1	-1,3	10,1%	26,8	8,2	10,6%	183,7	-1,6	10,5%
BMW-Gruppe	284,5	-4,4	9,2%	21,5	13,2	8,5%	158,4	-5,6	9,0%
Ford	206,1	-10,7	6,7%	17,7	1,5	7,0%	116,6	-10,1	6,6%
Opel	213,6	-16,1	6,9%	18,6	10,9	7,3%	124,2	-8,3	7,1%
Deutsche Marken	2.190,6	-2,9	71,1%	183,2	2,9	72,4%	1.265,2	-5,1	72,1%
Französische Marken	283,2	-8,6	9,2%	22,0	-4,6	8,7%	148,6	-15,6	8,5%
Toyota, Lexus	83,8	0,8	2,7%	6,4	10,0	2,5%	43,4	-13,3	2,5%
Japanische Marken	279,1	-6,8	9,1%	20,7	0,1	8,2%	148,1	-13,0	8,4%
Hyundai / Kia	155,7	20,7	5,1%	13,3	4,2	5,2%	93,4	0,2	5,3%
Italienische Marken	83,2	-10,4	2,7%	6,3	-5,9	2,5%	46,3	-14,1	2,6%
Importeure insgesamt	891,9	-2,8	28,9%	69,9	0,1	27,6%	490,6	-10,6	27,9%
Markt insgesamt	3.082,5	-2,9	100,0%	253,1	2,1	100,0%	1.755,8	-6,7	100,0%

Quelle: KBA

Der deutsche PKW-Export leidet nachhaltig unter der schwachen Nachfrage in Europa. Der Ausfuhranstieg in die USA (bis Mai 2013:+14%) kann den Rückgang nach Westeuropa (-5%) nicht kompensieren.

Deutscher PKW-Export (Veränderung gegenüber Vorjahresmonat in %)

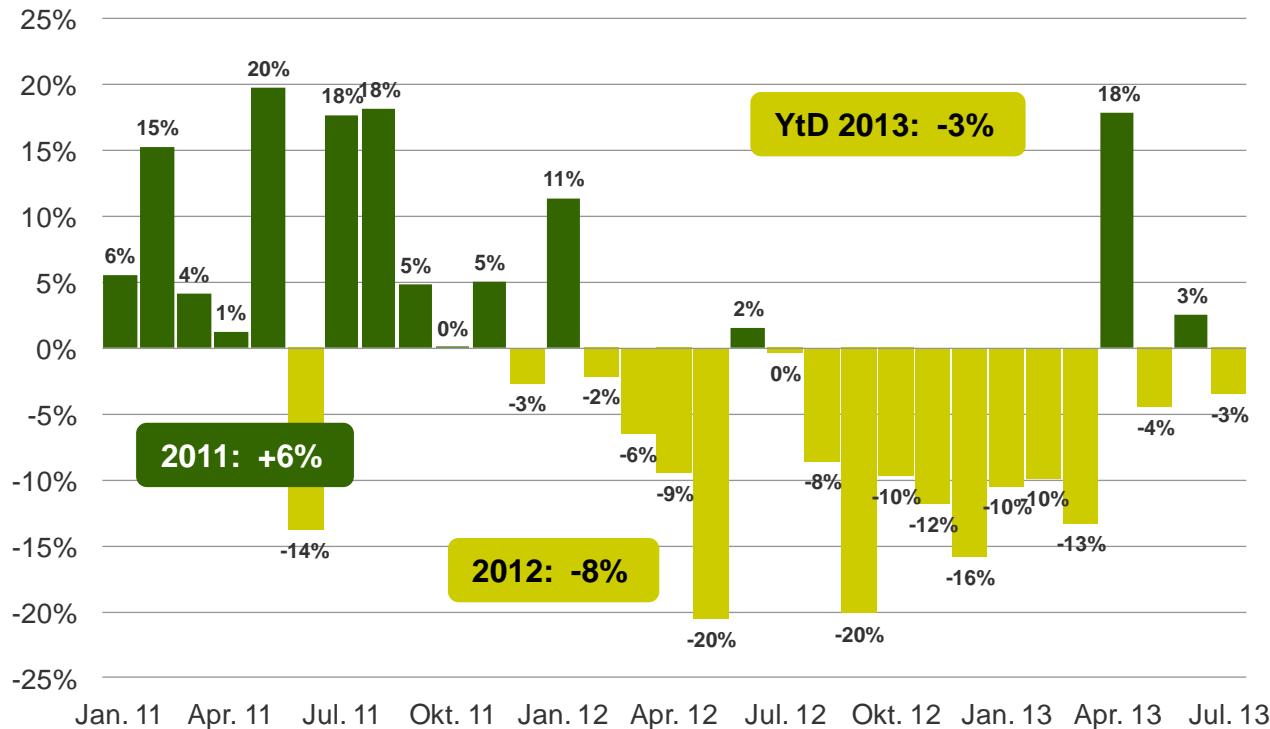


- Im Juli 2013 wurden in Deutschland 1% weniger PKWs exportiert.
- In den ersten sieben Monaten dieses Jahres betrug der Ausfuhrückgang 3%.
- Die deutschen PKW-Hersteller leiden hauptsächlich unter dem schwachen westeuropäischen Markt.
- Bis einschließlich Mai 2013 gingen die Exporte dorthin um 5% zurück.

Quelle: VDA

Die rückläufige PKW-Nachfrage aus dem In- sowie Ausland schlägt sich insgesamt negativ auf das heimische Produktionsvolumen aus.

Deutsche PKW-Inlandsproduktion (Veränderung gegenüber Vorjahresmonat in %)



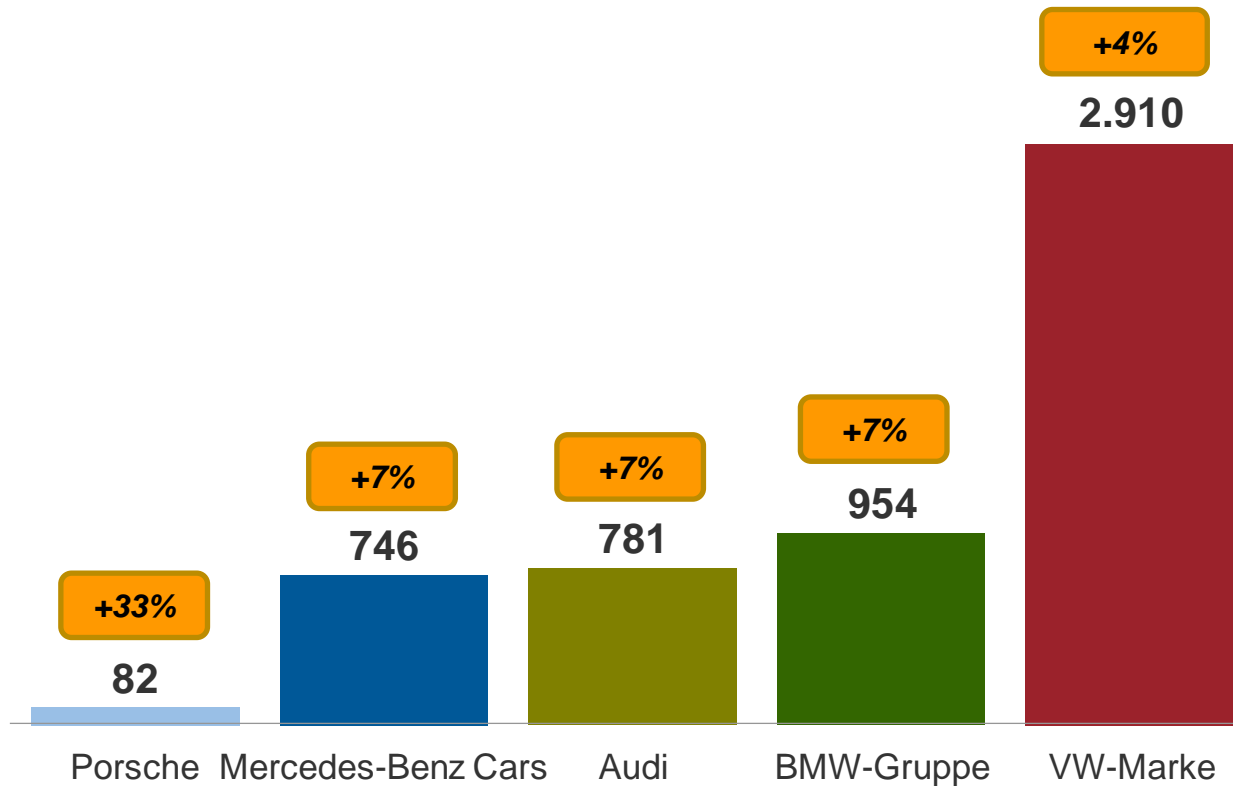
- Im Juli 2013 wurden in Deutschland 445 Tsd. PKWs hergestellt, 3% weniger als im Juli 2012
- Von Januar bis Juli 2013 rollten 3% weniger PKWs von den Produktionsbändern als vor einem Jahr.

Quelle: VDA

Die deutschen PKW-Hersteller profitieren von ihrem "Global Footprint".

Weltabsatz der deutschen Premiumhersteller

(Januar – Juli 2013 in Tausend Einheiten)



Quelle: Unternehmensangaben

Der deutsche NFZ-Markt weist im Juli 2013 in allen Gewichtsklassen ein Wachstum auf. Export und Produktion von NFZ bis 6 t auch kumuliert im Plus.

Neuzulassungen	2012		Juli 2013		Jan.-Juli 2013		2013**	
	in Tsd.	+/- %	in Tsd.	+/- %	in Tsd.	+/- %	in Tsd.	+/- %
Nfz insgesamt	312	-7	28,0	4	169,6	-8	277	-11
Nfz bis 6 t	226	-6	20,2	3	122,5	-7	203	-10
Nfz bis 2 t	14	-27	1,5	39	8,4	-1	13	-10
Nfz über 2 bis 3,5 t	205	-4	18,1	1	110,7	-8	185	-10
Nfz über 3,5 bis 6 t	6	-12	0,6	14	3,4	-9	6	-10
Nfz über 6 t	81	-10	7,3	5	44,4	-11	69	-14
Nfz 6 bis 16 t	26	-10	2,4	8	13,9	-10	23	-14
Nfz über 16 t	55	-9	5,0	4	30,4	-11	47	-14
Busse	5	2	0,4	19	2,7	-2	5	-4

Export	2012		Juli 2013		Jan.-Juli 2013		2013**	
	in Tsd.	+/- %	in Tsd.	+/- %	in Tsd.	+/- %	in Tsd.	+/- %
Nfz insgesamt								
Nfz bis 6 t	193	-2	16,0	11	121,6	13	203	5
Nfz über 6 t								

Export Januar – Mai 2013:
 Westeuropa: 48.600 (+5%)
 Osteuropa: 16.700 (+23%)
 USA: 8.600 (+13%)
 insgesamt: 86.000 (+11%)

Produktion	2012		Juli 2013		Jan.-Juli 2013		2013**	
	in Tsd.	+/- %	in Tsd.	+/- %	in Tsd.	+/- %	in Tsd.	+/- %
Nfz insgesamt								
Nfz bis 6 t	261	-5	21,4	6	160,9	6	266	2
Nfz über 6 t								

Quelle: VDA

Prof. Dr. Bernd Gottschalk
Geschäftsführender Gesellschafter

AutoValue GmbH

Savignystraße 34
60325 Frankfurt / Main

Tel.: +49 (0) 69 300 389 030

Fax: +49 (0) 69 300 389 033

E-Mail: info@autovalue.de