

Lagebericht Januar – Dezember 2013

Prof. Dr. Bernd Gottschalk
Geschäftsführender Gesellschafter
AutoValue GmbH

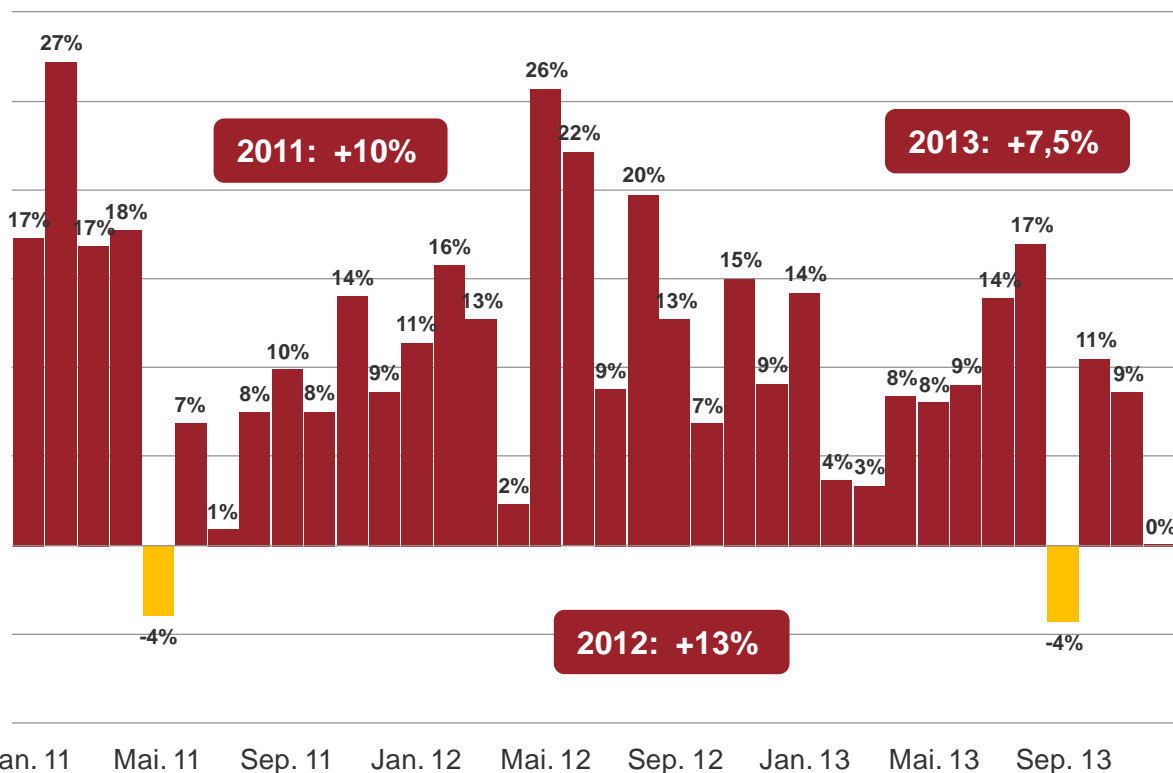
**China und die USA haben 2013 ihren Weltmarktanteil weiter erhöht.
Auf beide Märkte zusammen entfielen 2013 über 33 Mio. Verkäufe,
das waren 12% mehr als 2012.**

	2012		Dezember 2013		Jan. - Dez. 2013	
	in Mio.	+/- %	in Mio.	+/- %	in Mio.	+/- %
Deutschland	3,08	-3%	0,215	5%	2,952	-4%
Großbritannien	2,04	5%	0,153	24%	2,265	11%
Frankreich	1,90	-14%	0,175	9%	1,790	-6%
Italien	1,40	-20%	0,089	1%	1,304	-7%
Spanien	0,70	-13%	0,065	18%	0,723	3%
Westeuropa	11,77	-8%	0,882	13%	11,554	-2%
EU-11	0,76	-3%	0,066	17%	0,754	0%
Russland (LV)	2,94	11%	0,264	4%	2,777	-5%
USA (LV)	14,44	13%	1,352	0%	15,532	8%
Brasilien (LV)	3,63	6%	0,336	-2%	3,580	-1%
Japan	4,57	30%	0,359	26%	4,562	0%
China	15,50	7%	1,792	22%	17,929	16%
Indien	2,77	10%	0,186	-9%	2,554	-8%
WELT	71,45	8%				

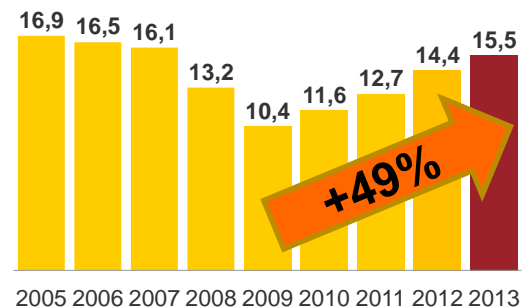
Quelle: KBA, SMMT, CCFA, ANFIA, ANFAC, ACEA, AEB, Ward's, ANFAVEA, JAMA, CAAM, VDA

Der US-Markt bleibt ein wesentlicher Treiber für den weltweiten Absatz von Light Vehicles. Mit 15,53 Mio. verkauften LVs knüpft der US-Markt an das Vorkrisenniveau wieder an.

LV-Absatz (Veränderung gegenüber Vorjahresmonat in %)



LV-Absatz Jan. – Dez. (in Mio.)

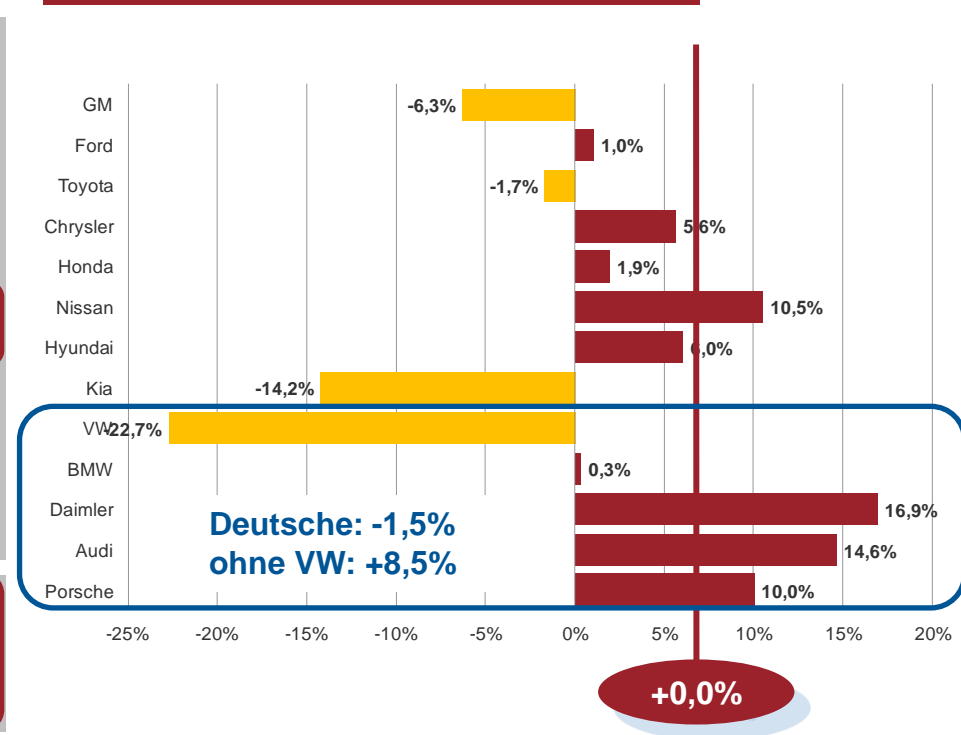


Quelle: Ward's

Auf dem US-Markt 2013 heißt der Gewinner „Ford“. VW verliert „auf den letzten Metern“. Der deutsche Marktanteil ging erstmals wieder zurück.

	Jan.-Dez. 2012	Jan.-Dez. 2013	±%
GM	2.595.717	2.786.078	7%
Ford	2.205.547	2.435.287	10%
Toyota	2.082.504	2.236.042	7%
Chrysler	1.641.480	1.789.467	9%
Honda	1.422.785	1.525.308	7%
Nissan	1.141.656	1.248.420	9%
Hyundai	703.007	720.783	3%
Kia	557.599	535.179	-4%
VW	438.133	407.704	-7%
BMW	347.583	375.782	8%
Daimler	305.388	343.936	13%
Audi	139.310	158.061	13%
Porsche	35.043	42.323	21%
übrige	826.062	927.239	12%
<i>Detroit Three</i>	<i>6.442.744</i>	<i>7.010.832</i>	<i>9%</i>
<i>Japaner</i>	<i>5.346.150</i>	<i>5.790.011</i>	<i>8%</i>
<i>Koreaner</i>	<i>1.260.606</i>	<i>1.255.962</i>	<i>0%</i>
<i>Deutsche</i>	<i>1.265.457</i>	<i>1.327.806</i>	<i>5%</i>
Total	14.441.814	15.531.609	8%
<i>Deutscher Marktanteil</i>	<i>8,8%</i>	<i>8,5%</i>	

Dezember 2013 (Veränderung % ggü. Dezember 2012)



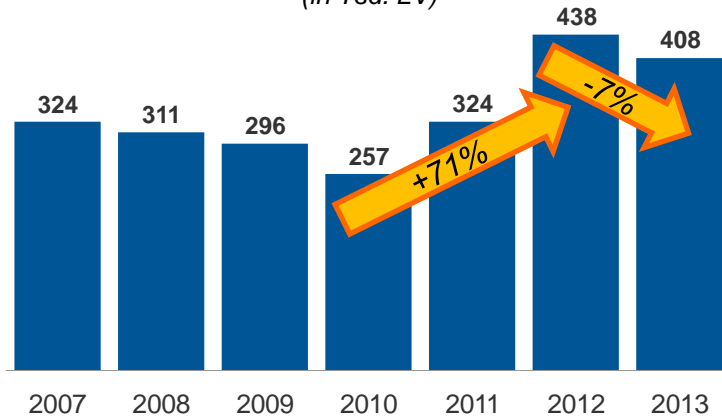
Sales Januar – Dezember 2013:
 Passenger Cars: 7,59 Mio. (+5%)
 Light Trucks: 7,94 Mio. (+10%)
 Total LVs: 15,53 Mio. (+8%)

Produktion Jan. – Nov. 2013:
 Passenger Cars: 4,06 Mio. (+6%)
 Light Trucks: 5,99 Mio. (+8%)
 Total LVs: 10,05 Mio. (+7%)

Quelle: Ward's

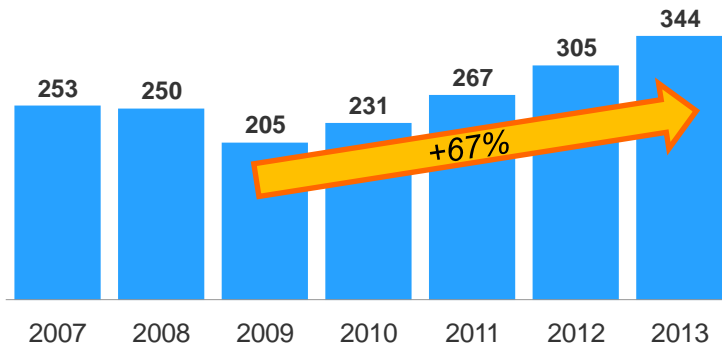
Die deutschen PKW-Hersteller setzen nach wie vor auf den US-Markt. Für Audi (+13,5%), BMW (+8,1%), Daimler (+12,6%) und Porsche (+20,8%) verlief das Autojahr 2013 in den USA besonders erfolgreich.

Absatz von VW-Marke
(in Tsd. LV)

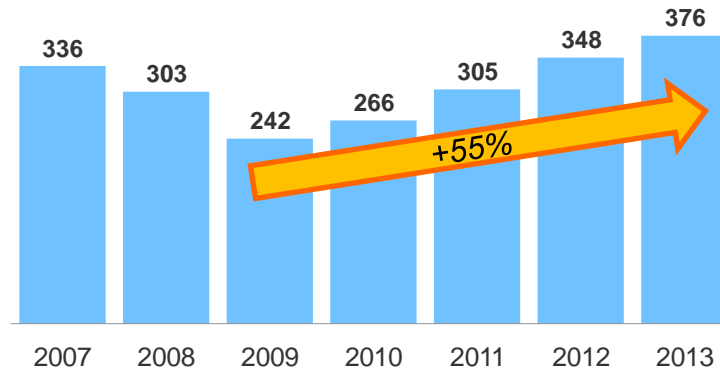


- Die deutschen Hersteller haben in den USA ihre Marktpräsenz in den letzten Jahren erfolgreich ausgeweitet.
- Der rückläufige Absatz von VW im Gesamtjahr 2013 (-7%) hat auch die Gesamtbilanz der Deutschen getrübt.
- Der Marktanteil der Deutschen lag 2013 bei 8,5%, gegenüber 8,8% im Vorjahr.

Absatz von Daimler
(in Tsd. LV)



Absatz von BMW
(in Tsd. LV)



Quelle: Ward's

Die Top-Seller von VW in Amerika, der Jetta Sedan und Passat Sedan, verzeichneten rückläufige Verkaufszahlen in 2013.

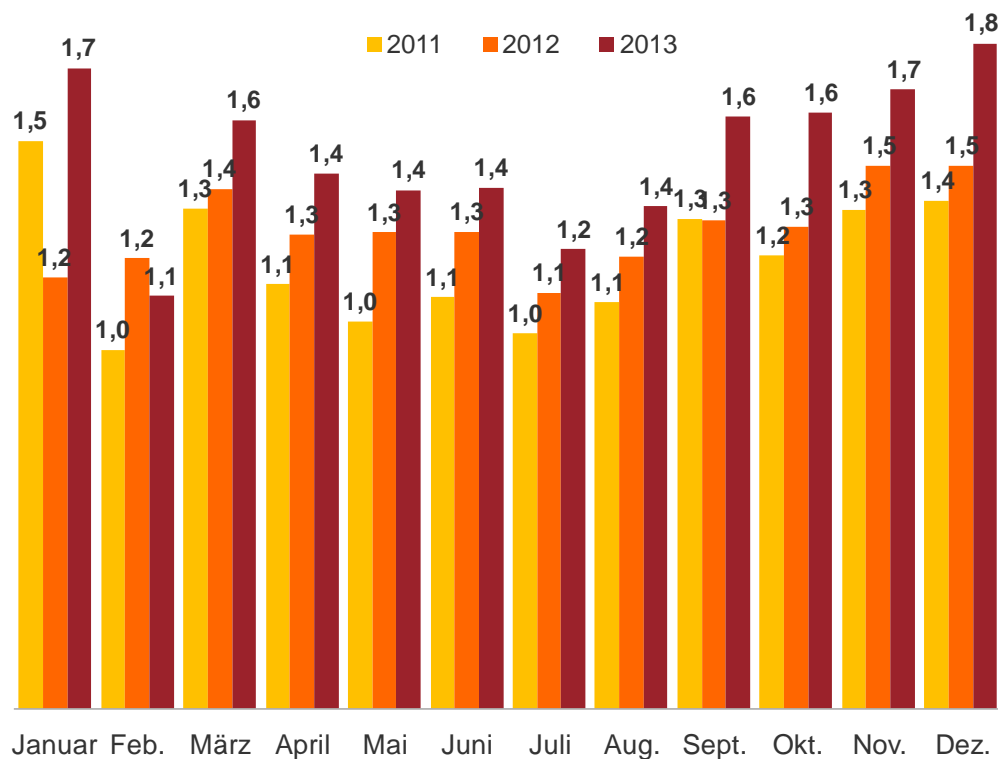
DECEMBER 2013 SALES

	<u>Dec.13</u>	<u>Dec.12</u>	<u>Yr/Yr%</u> <u>change</u>	<u>Dec.2013</u> <u>YTD</u>	<u>Dec.2012</u> <u>YTD</u>	<u>Yr/Yr %</u> <u>change</u>
Golf	854	1,477	-42.2%	16,023	20,677	-22.5%
GTI	976	1,085	-10.0%	13,310	16,314	-18.4%
Golf R	22	292	-92.5%	1,598	3,894	-59.0%
Total Golf R/Golf/GTI	1,852	2,854	-35.1%	30,931	40,885	-24.3%
Jetta Sedan	13,719	13,102	4.7%	141,259	146,478	-3.6%
SportWagen	1,674	2,559	-34.6%	22,534	23,946	-5.9%
Total Jetta	15,393	15,661	-1.7%	163,793	170,424	-3.9%
Beetle Coupe	1,856	2,666	-30.4%	25,084	28,654	-12.5%
Convertible	963	516	86.6%	18,050	520	3371.2%
Total Beetle	2,819	3,182	-11.4%	43,134	29,174	47.9%
Eos	222	372	-40.3%	4,178	6,214	-32.8%
Passat	9,254	14,462	-36.0%	109,652	117,023	-6.3%
CC	909	2,196	-58.6%	15,672	21,646	-27.6%
Tiguan	2,464	3,310	-25.6%	30,002	31,731	-5.4%
Touareg	818	1,408	-41.9%	8,233	10,553	-22.0%
Routan	284	560	-49.3%	2,109	10,483	-79.9%
TOTAL	34,015	44,005	-22.7%	407,704	438,133	-6.9%

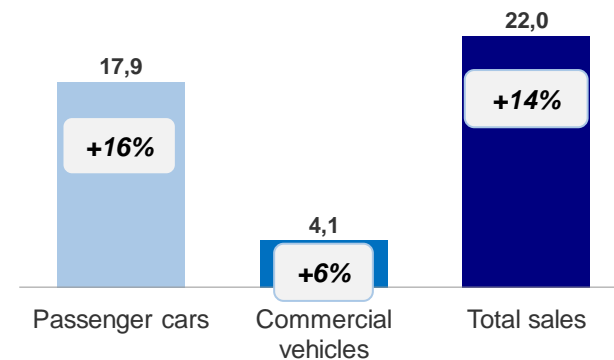
Quelle: Volkswagen of America

China behält seine weltweite Führung im PKW-Weltmarkt. 2013 wurden 22 Mio. PKWs und NFZ in China neu zugelassen.

PKW-Absatz in China auf monatlicher Basis (in Mio. PKW)



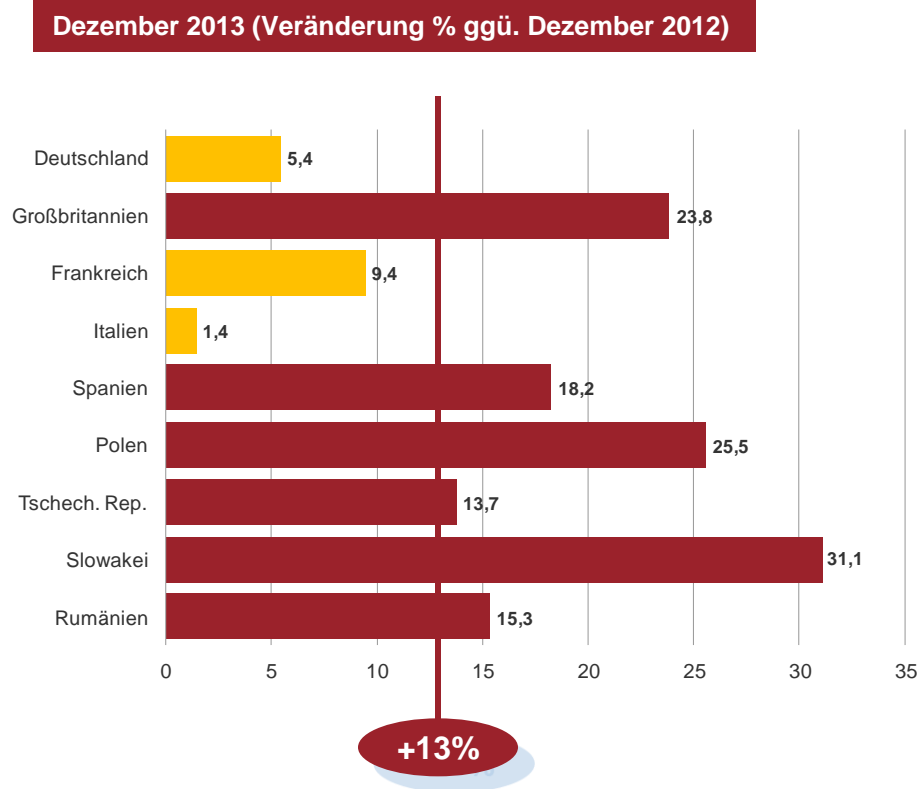
Sales (in Mio. Einheiten)
Januar – Dezember 2013



Quelle: CAAM

Der europäische PKW-Markt wies im Dezember 2013 das vierte Absatzplus in Folge auf. Der UK-Markt trug im Wesentlichen zu diesem Ergebnis bei.

	Januar – Dez. 2013	±%
Deutschland	2.952.400	-4%
Großbritannien	2.264.700	+11%
Frankreich	1.790.500	-6%
Italien	1.303.500	-7%
Spanien	722.700	+3%
Westeuropa	11.554.100	-2%
Polen	289.900	+6%
Tschech. Rep.	164.700	-5%
Slowakei	66.000	-5%
Rumänien	57.700	-13%
EU-11	754.100	±0%
Europa** Gesamt	12.308.200	-2%



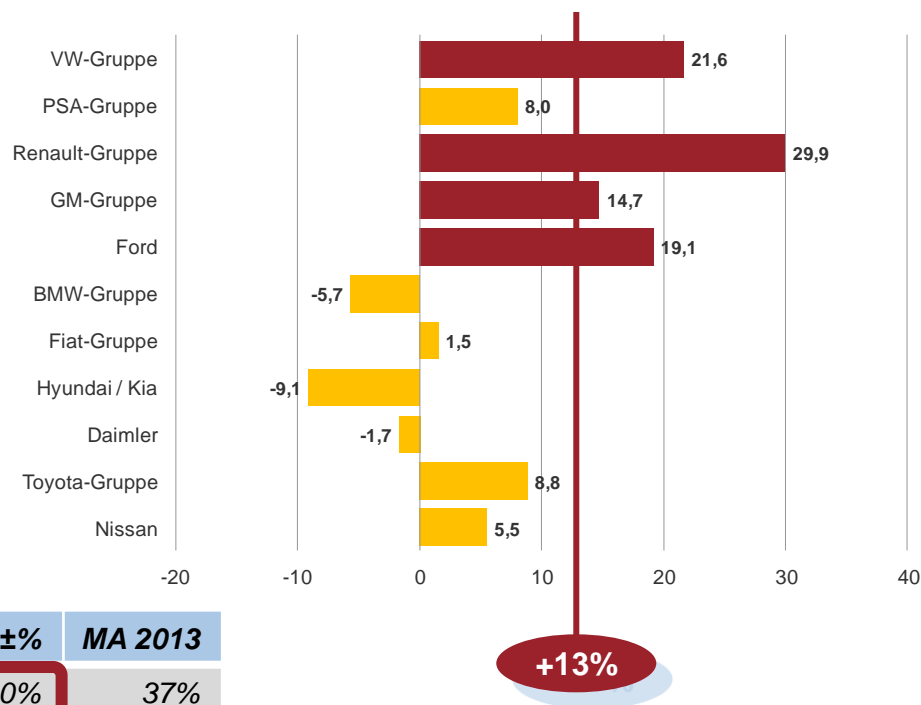
Quelle: ACEA
 ** Europa: EU-27 + EFTA

Auf dem westeuropäischen PKW-Markt hielten die Deutschen und Japaner ihr Vorjahresergebnis, trotz des insgesamt rückläufigen Marktes.

	Januar – Dezember 2013	±%
VW-Gruppe	2.863.200	-1%
PSA-Gruppe	1.282.000	-9%
Renault-Gruppe	1.005.100	+4%
GM-Gruppe	905.300	-4%
Ford	856.900	-4%
BMW-Gruppe	773.900	-1%
Fiat-Gruppe	715.200	-7%
Hyundai / Kia	669.000	-2%
Daimler	667.000	+4%
Toyota-Gruppe	493.000	-1%
Nissan	398.600	-2%
Westeuropa	11.554.100	-2%

Hersteller	Jan.-Dez. 2013	±%	MA 2013
Deutsche*	4.304.100	±0%	37%
Franzosen	2.287.200	-4%	20%
USA**	1.726.200	-4%	15%
Japaner	1.362.500	±0%	12%
Italiener	715.200	-7%	6%
Koreaner	669.000	-2%	6%

Dezember 2013 (Veränderung % ggü. Dezember 2012)

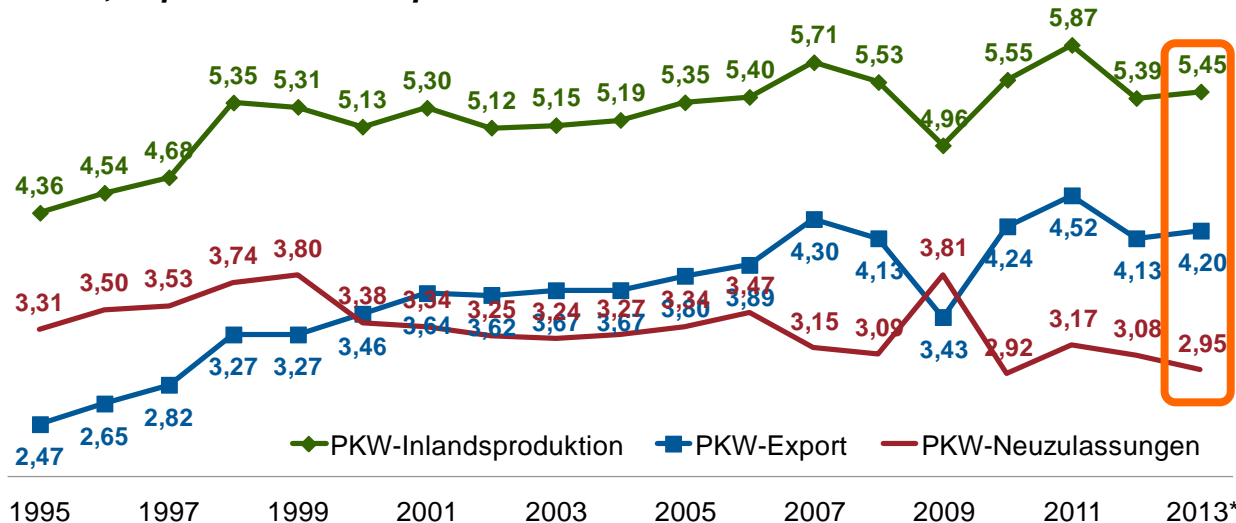


Quelle: ACEA
 * VW-Gruppe, Daimler, BMW-Gruppe, ohne Opel
 ** GM und Ford, ohne Chrysler

Im Autojahr 2013 schließt der deutsche PKW-Markt mit -4% ab. Dank der erfreulichen Auslandsnachfrage stieg der Export deutscher PKW um 2% und stabilisierte somit die Inlandsproduktion (+1%).

Personenkraftwagen	2012		Dezember 2013		Jan.-Dez. 2013	
	in Mio.	+/- %	in Mio.	+/- %	in Mio.	+/- %
Neuzulassungen	3,08	-3	0,215	5	2,952	-4
davon deutsche Marken	2,19	-3	0,154	9	2,133	-3
Export	4,13	-9	0,286	3	4,200	2
Produktion	5,39	-8	0,360	6	5,447	1

Absatz, Export und Inlandsproduktion von PKWs in Mio. Einheiten

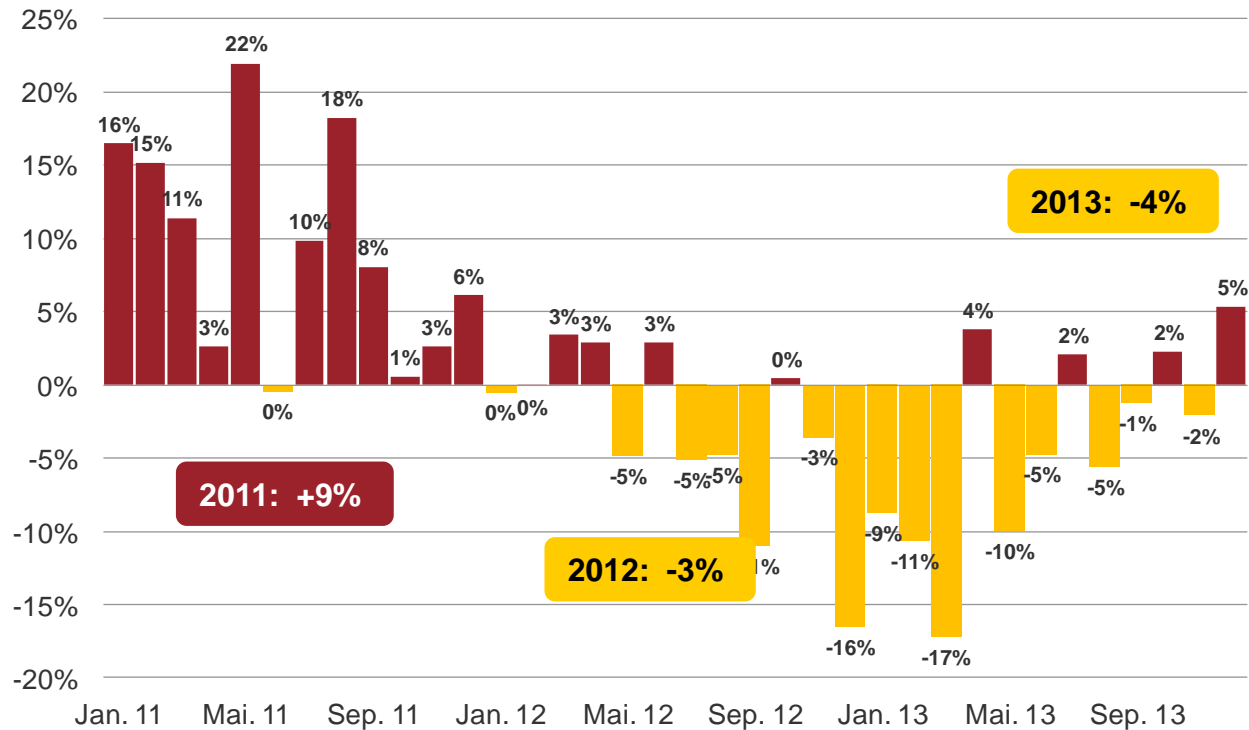


- Seit 2000 exportieren die deutschen Hersteller mehr PKWs als im Inland insgesamt neu zugelassen wurden.
- 2013 ist die Exportquote auf den Rekordwert von 77,1% gestiegen.

Quelle: KBA, VDA
* z.T. vorläufig

Im Dezember schloss der deutsche PKW-Markt mit +5% ab.

PKW-Neuzulassungen (Veränderung gegenüber Vorjahresmonat in %)



- Der deutsche PKW-Markt hat sich in den letzten Monaten zwar Schritt für Schritt verbessert, blieb aber insgesamt negativ.

Quelle: KBA

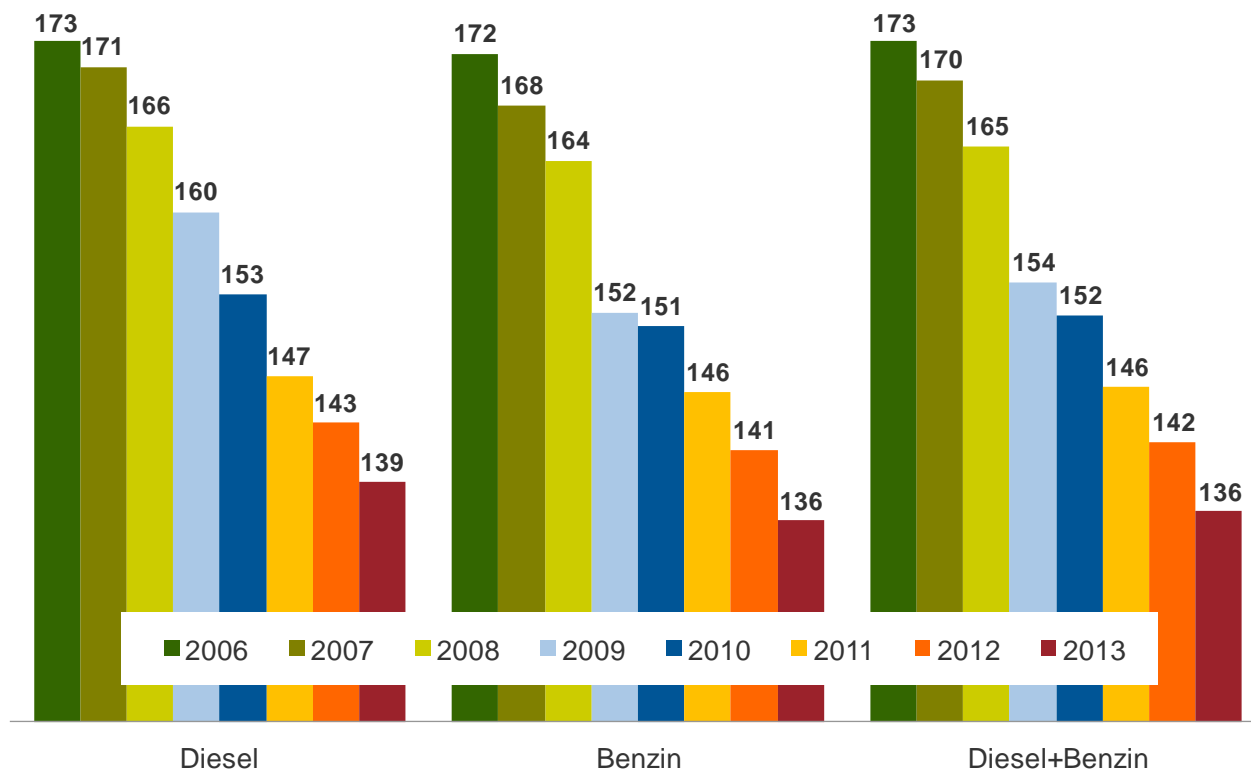
Im Dezember 2013 legen die Volumenhersteller kräftig zu: +30% bei VW, +27% bei Opel und Ford. Im Gesamtjahr 2013 schneiden die deutschen Marken (-2,6%) besser ab als die Importeure (-8,1%).

	Januar -Dezember 2012			Dezember 2013			Januar - Dezember 2013		
	in Tsd.	+/- %	Marktanteil	in Tsd.	+/- %	Marktanteil	in Tsd.	+/- %	Marktanteil
Audi	266,6	6,3	8,6%	16,3	6,0	7,6%	252,0	-5,5	8,5%
Porsche	20,5	9,8	0,7%	1,2	-13,0	0,5%	20,8	1,4	0,7%
Seat	68,1	15,4	2,2%	6,2	12,4	2,9%	83,4	22,4	2,8%
Skoda	147,2	3,2	4,8%	14,0	22,9	6,5%	159,9	8,7	5,4%
VW	672,9	-2,0	21,8%	49,1	30,1	22,8%	642,2	-4,6	21,8%
VW-Gruppe	1.175,3	1,5	38,1%	86,7	21,6	40,3%	1.158,2	-1,5	39,2%
Mercedes	283,0	-0,9	9,2%	17,5	-12,7	8,1%	277,4	-2,0	9,4%
smart	28,1	-4,8	0,9%	1,3	3,3	0,6%	26,0	-7,3	0,9%
Daimler	311,1	-1,3	10,1%	18,8	-11,8	8,7%	303,4	-2,5	10,3%
BMW-Gruppe	284,5	-4,4	9,2%	18,9	-26,0	8,8%	266,1	-6,5	9,0%
Ford	206,1	-10,7	6,7%	14,3	27,3	6,6%	197,8	-4,0	6,7%
Opel	213,6	-16,1	6,9%	15,7	27,0	7,3%	207,5	-2,9	7,0%
Deutsche Marken	2.190,6	-2,9	71,1%	154,4	8,9	71,7%	2.133,0	-2,6	72,2%
Französische Marken	283,2	-8,6	9,2%	18,3	5,4	8,5%	247,6	-12,6	8,4%
Toyota, Lexus	83,8	0,8	2,7%	5,8	-12,3	2,7%	75,7	-9,7	2,6%
Japanische Marken	279,1	-6,8	9,1%	19,4	-5,0	9,0%	254,0	-9,0	8,6%
Hyundai / Kia	155,7	20,7	5,1%	12,2	-7,7	5,7%	157,2	1,0	5,3%
Italienische Marken	83,2	-10,4	2,7%	5,0	0,1	2,3%	73,0	-12,3	2,5%
Importeure insgesamt	891,9	-2,8	28,9%	60,9	-2,6	28,3%	819,5	-8,1	27,8%
Markt insgesamt	3.082,5	-2,9	100,0%	215,3	5,4	100,0%	2.952,4	-4,2	100,0%

Quelle: KBA

Die 2013 in Deutschland neu zugelassenen PKWs emittieren 20% weniger CO₂ als 2006.

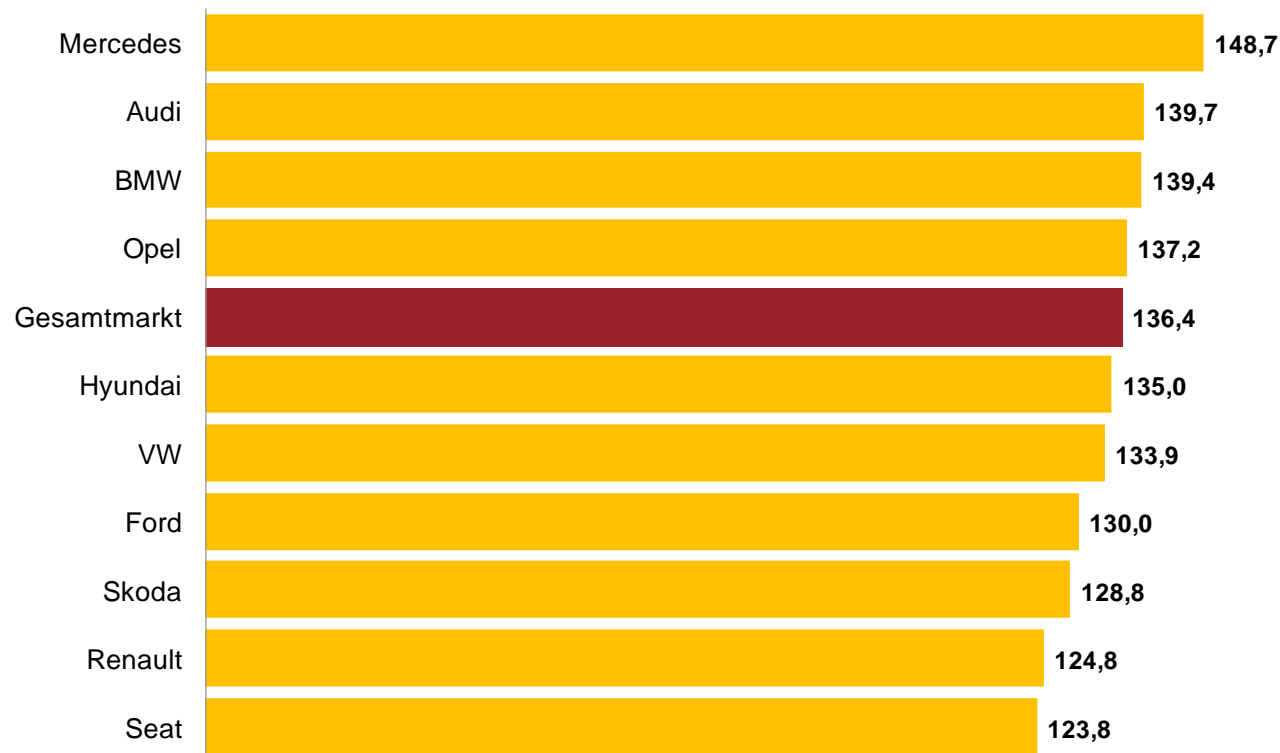
CO₂-Emission in g/km



Quelle: KBA

Die deutschen Premiumhersteller Audi und BMW liegen nur noch geringfügig über dem durchschnittlichen CO₂-Wert in 2013.

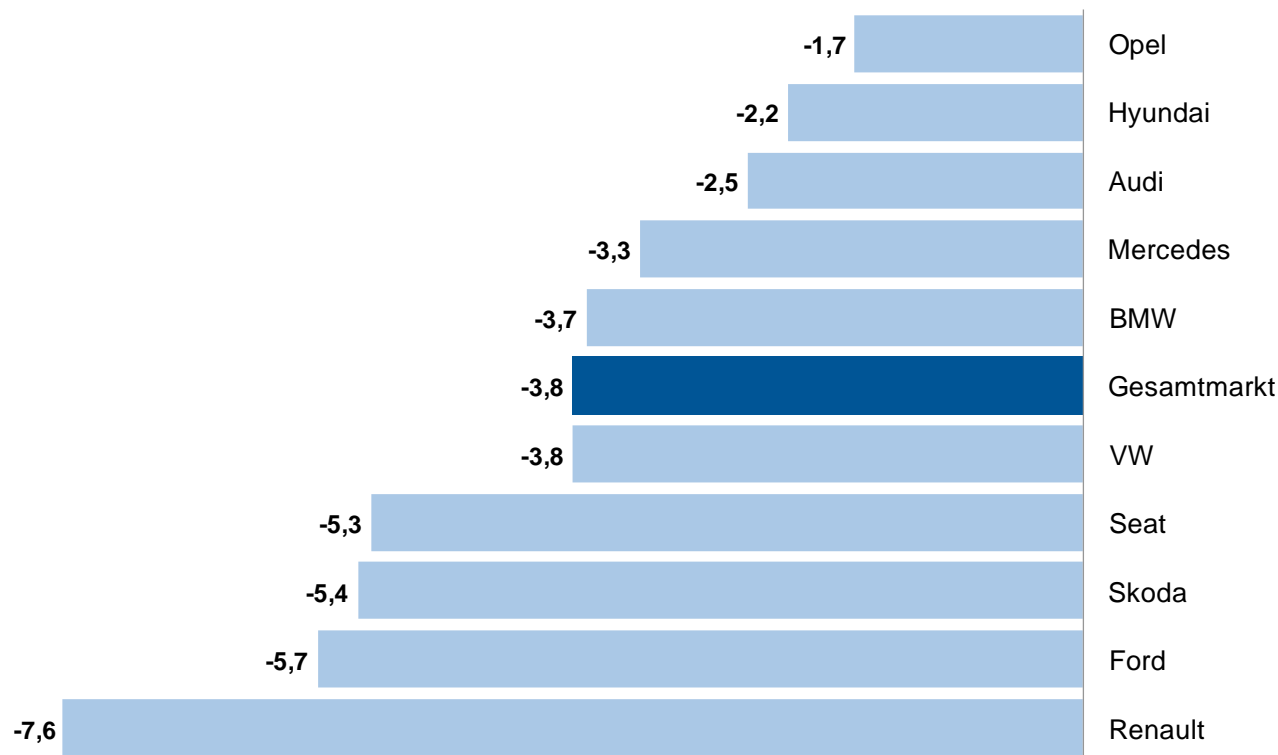
CO₂-Emission in g/km der TOP-10 Marken 2013 nach absolutem Absatz



Quelle: KBA

Unter den TOP-10 Marken 2013 hat Opel die geringste und Renault die größte CO₂-Reduktion gegenüber 2012 erzielt.

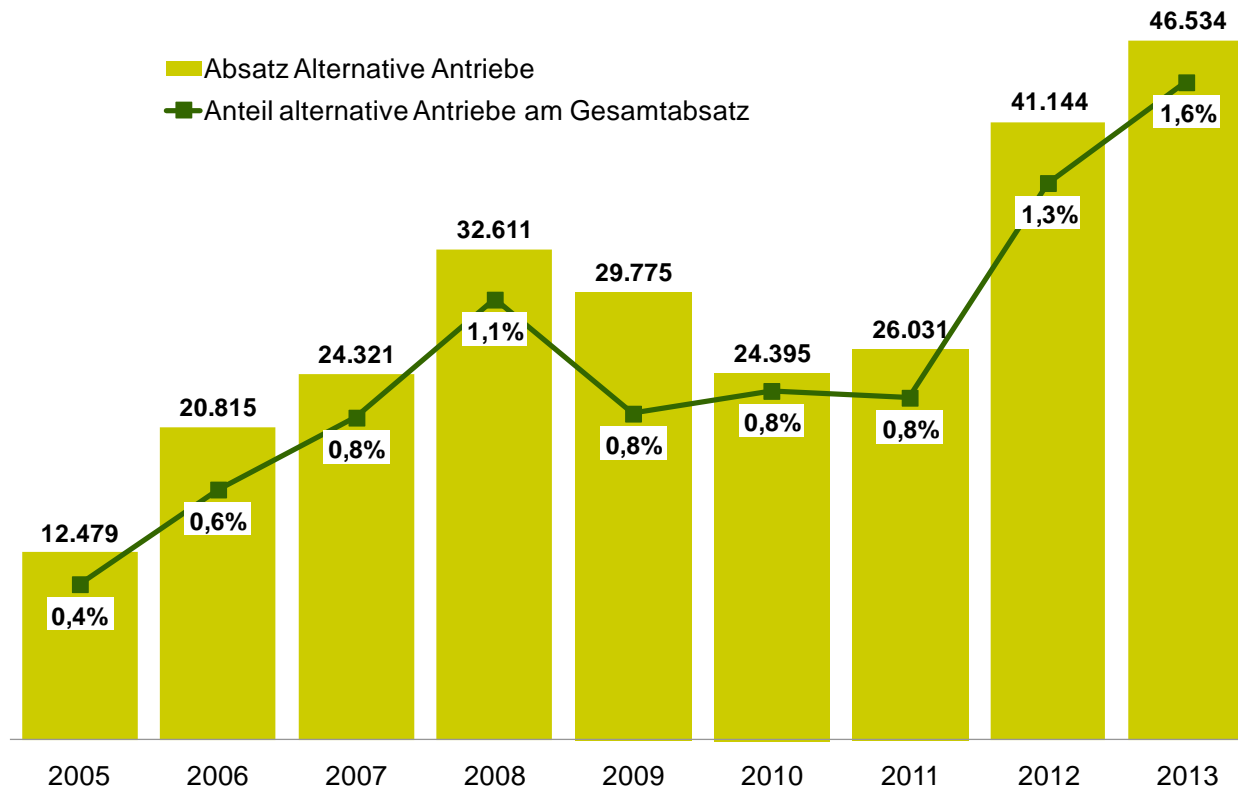
CO₂-Reduktion der TOP-10 Marken 2013 nach absolutem Absatz (in ±%)



Quelle: KBA

2013 wurden in Deutschland 46,5 Tsd. PKWs mit alternativen Antrieben neu zugelassen. Der Anteil alternativer Antrieb erzielte mit 1,6% seine bisherige Höchstmarke.

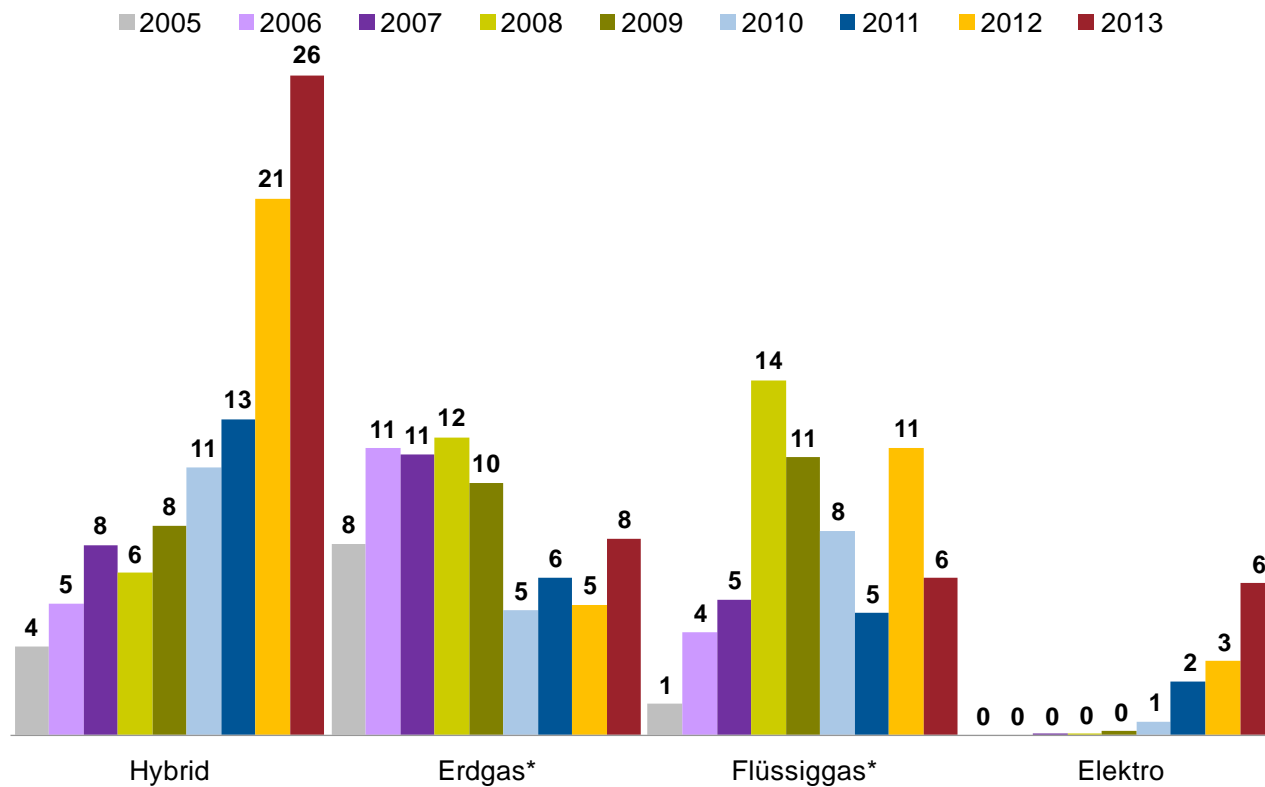
Absatz alternativer Antriebe in Deutschland
Anteil am Gesamtmarkt (in Prozent)



Quelle: KBA

57% aller PKW-Neuzulassungen von alternativen Antrieben entfielen 2013 auf Hybrid-, 13% auf Elektro-Fahrzeuge.

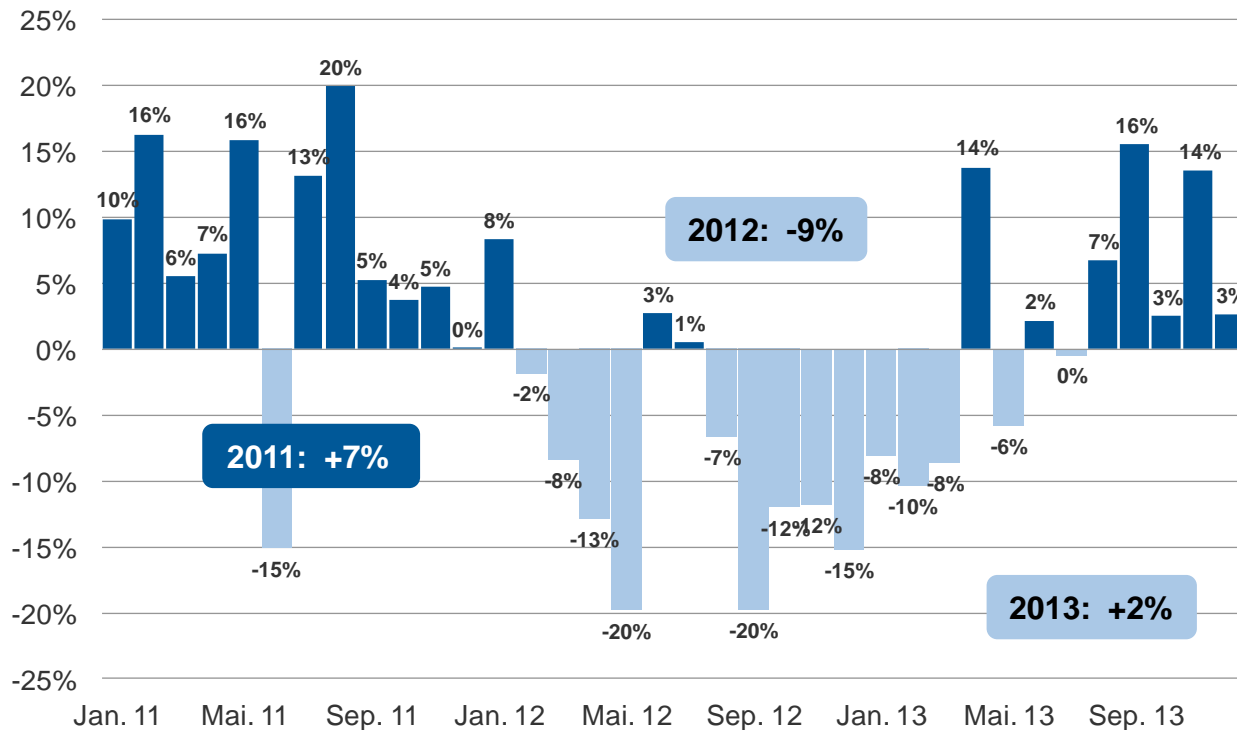
PKW-Neuzulassungen alternativer Antriebsarten (in 1.000 Einheiten)



Quelle: KBA

Der Export deutscher PKW ist im Dezember 2013 im fünften Monat in Folge gestiegen. Im Gesamtjahr 2013 exportierten die deutschen Hersteller 2% mehr PKWs ins Ausland als 2012.

Deutscher PKW-Export (Veränderung gegenüber Vorjahresmonat in %)

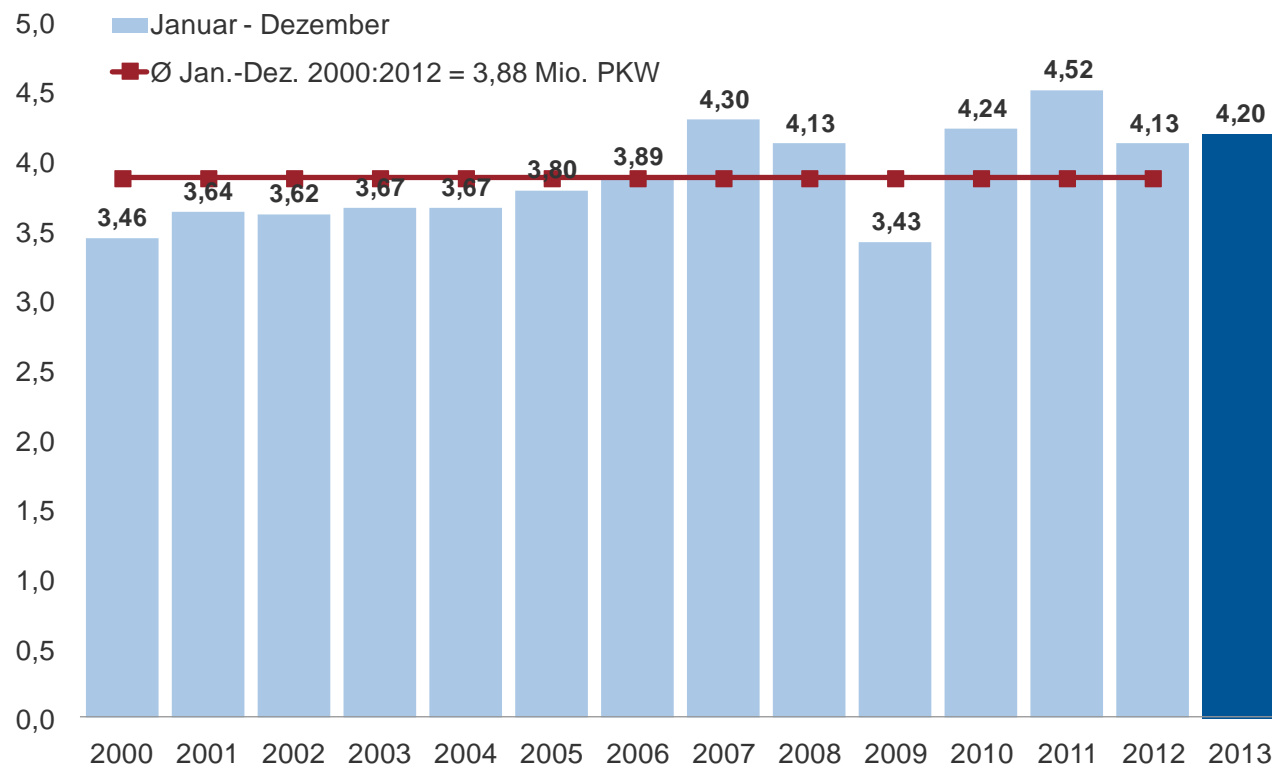


- Im Dezember 2013 exportierten die deutschen Hersteller 3% mehr PKWs als im Vorjahresmonat. Der Dezember 2013 wies jedoch einen Arbeitstag mehr auf, so dass sich arbeitstäglich bereinigt die Ausfuhr um -2% abgeschwächt hat.
- Im Gesamtjahr 2013 stieg der PKW-Export um 2% auf 4,2 Mio. Fahrzeuge.

Quelle: VDA

Im Gesamtjahr 2013 wurde das bisher vierthbeste Exportergebnis erzielt.

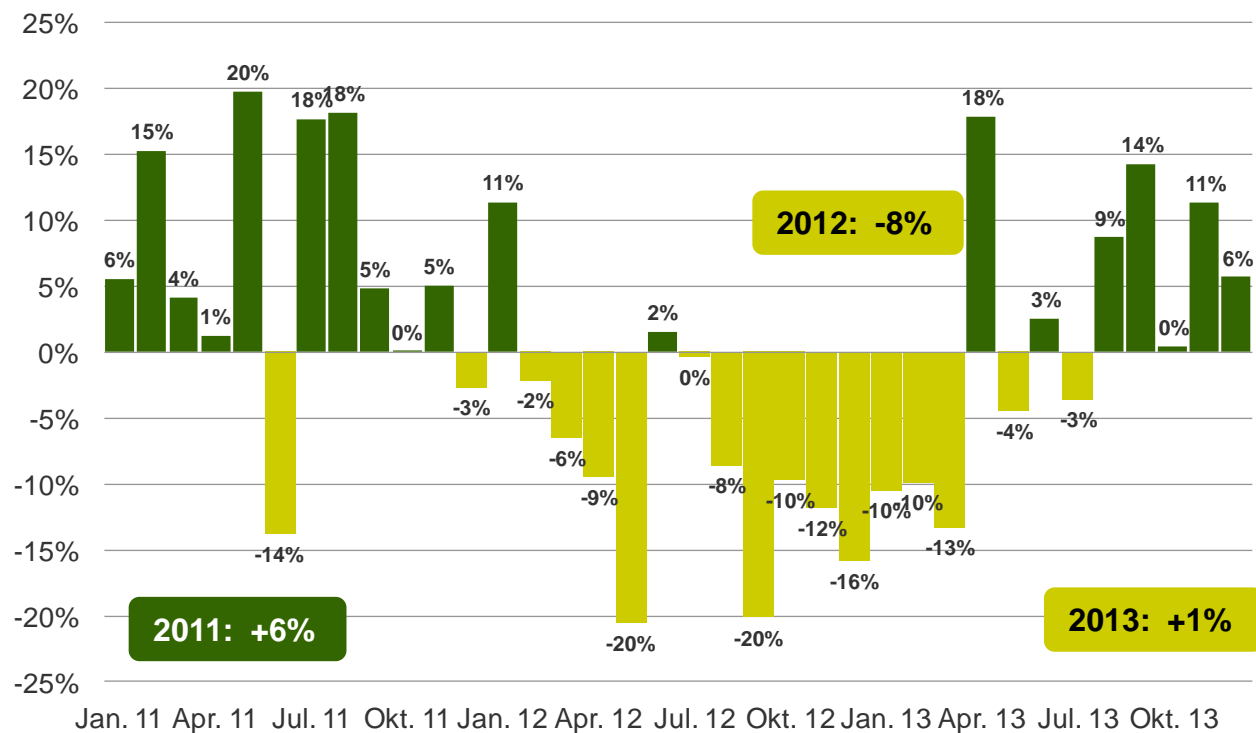
Deutscher PKW-Export (in Mio. Einheiten)



Quelle: VDA

Im Dezember 2013 wurden in Deutschland 6% mehr PKWs hergestellt. Auch arbeitstäglich bereinigt entspricht das einem leichten Plus von 1%.

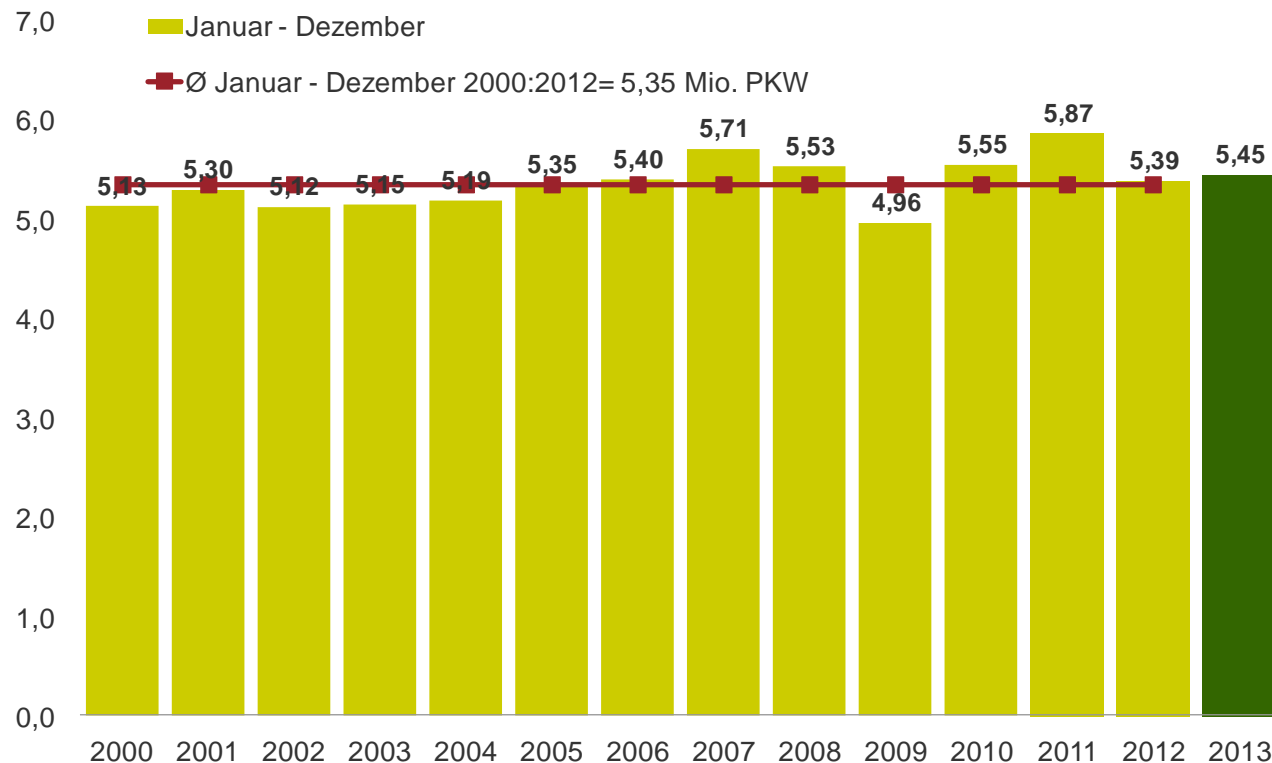
Deutsche PKW-Inlandsproduktion (Veränderung gegenüber Vorjahresmonat in %)



Quelle: VDA

Die inländische PKW-Produktion lag 2013 mit 5,45 Mio. 2013 leicht über dem langfristigen Durchschnitt und erzielte ihr fünfbestes Ergebnis.

Deutsche PKW-Produktion(in Mio. Einheiten)

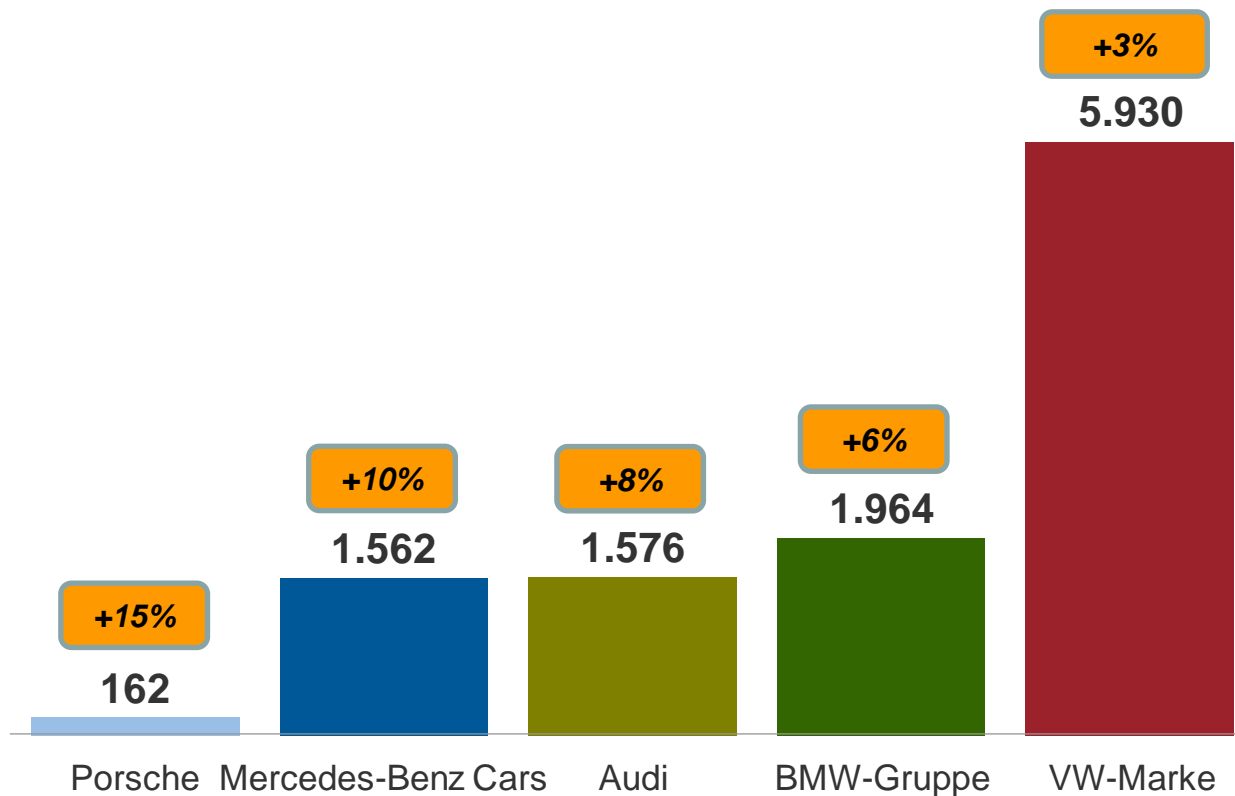


Quelle: VDA

The global footprint of the German car makers turns out to be the most important strategy advantage. The suppliers benefit.

Weltabsatz der deutschen Premiumhersteller

(Januar – Dezember 2013 in Tausend Einheiten)



Quelle: Unternehmensangaben

In Europa ist der Markt von Schwer-LKW über 16 t im Dezember 2013 erneut kräftig gestiegen. Nachhaltiges Wachstum oder Vorzieheffekte aus Euro 6?

	Dezember 2013	Dezember 2012	±%	Januar – Dezember 2013	Januar – Dezember 2012	±%
GERMANY	6.269	3.297	90,1%	54.576	54.444	0,2%
UNITED KINGDOM	8.125	2.449	231,8%	37.810	28.837	31,1%
FRANCE	4.454	2.737	62,7%	37.626	37.465	0,4%
POLAND	2.282	966	136,2%	16.733	14.045	19,1%
NETHERLANDS	2.817	1.011	178,6%	11.739	10.432	12,5%
SPAIN	1.274	525	142,7%	10.991	10.482	4,9%
ITALY	1.272	576	120,8%	9.626	9.919	-3,0%
CZECH REPUBLIC³	949	362	162,2%	6.945	5.585	24,4%
AUSTRIA	844	282	199,3%	6.845	6.032	13,5%
BELGIUM	576	260	121,5%	6.221	6.759	-8,0%
TOTAL EUROPE (EU+EFTA)	34.216	14.679	133,1%	238.513	220.289	8,3%

Quelle: ACEA
3) > 18 t

Der deutsche NFZ-Markt profitiert am Jahresende 2013 vom pre-buy-Effekt. Auch der steigende Export stützt die Inlandsproduktion.

Neuzulassungen	2012		Dezember 2013		Jan.-Dez. 2013	
	in Tsd.	+/- %	in Tsd.	+/- %	in Tsd.	+/- %
Nfz insgesamt	312	-7	29,5	27	305,3	-2
Nfz bis 6 t	226	-6	19,2	8	218,9	-3
Nfz bis 2 t	14	-27	1,4	18	15,1	7
Nfz über 2 bis 3,5 t	205	-4	17,1	6	197,5	-4
Nfz über 3,5 bis 6 t	6	-12	0,7	51	6,2	0
Nfz über 6 t	81	-10	9,2	92	80,5	0
Nfz 6 bis 16 t	26	-10	2,9	89	25,9	-1
Nfz über 16 t	55	-9	6,4	93	54,7	0
Busse	5	2	1,1	55	5,8	13

Export	2012		Dezember 2013		Jan.-Dez. 2013	
	in Tsd.	+/- %	in Tsd.	+/- %	in Tsd.	+/- %
Nfz bis 6 t	193	-2	15,4	50	207,1	7

Export Januar – Nov. 2013:
 Westeuropa: 110.700 (+8%)
 Osteuropa: 35.800 (+14%)
insgesamt: 191.600 (+7%)

Produktion	2012		Dezember 2013		Jan.-Dez. 2013	
	in Tsd.	+/- %	in Tsd.	+/- %	in Tsd.	+/- %
Nfz bis 6 t	261	-5	18,4	19	278,3	7

Quelle: VDA
 ** Prognose AutoValue

Der Vorzieheffekt von Euro 5-LKW-Käufen hat im Dezember 2013 den Absatz in Deutschland begünstigt.

	Dezember 2013	±%	Januar – Dezember 2013	±%
Kraftomnibusse	1.087	+54%	5.824	+13%
Lastkraftwagen	23.436	+21%	254.263	-2%
Zugmaschinen insgesamt	8.144	+26%	77.640	±0%
dar. Sattelzugmaschinen	3.222	+80%	30.069	-4%

Quelle: KBA

Prof. Dr. Bernd Gottschalk
Geschäftsführender Gesellschafter

AutoValue GmbH

Savignystraße 34
60325 Frankfurt / Main

Tel.: +49 (0) 69 300 389 030

Fax: +49 (0) 69 300 389 033

E-Mail: info@autovalue.de