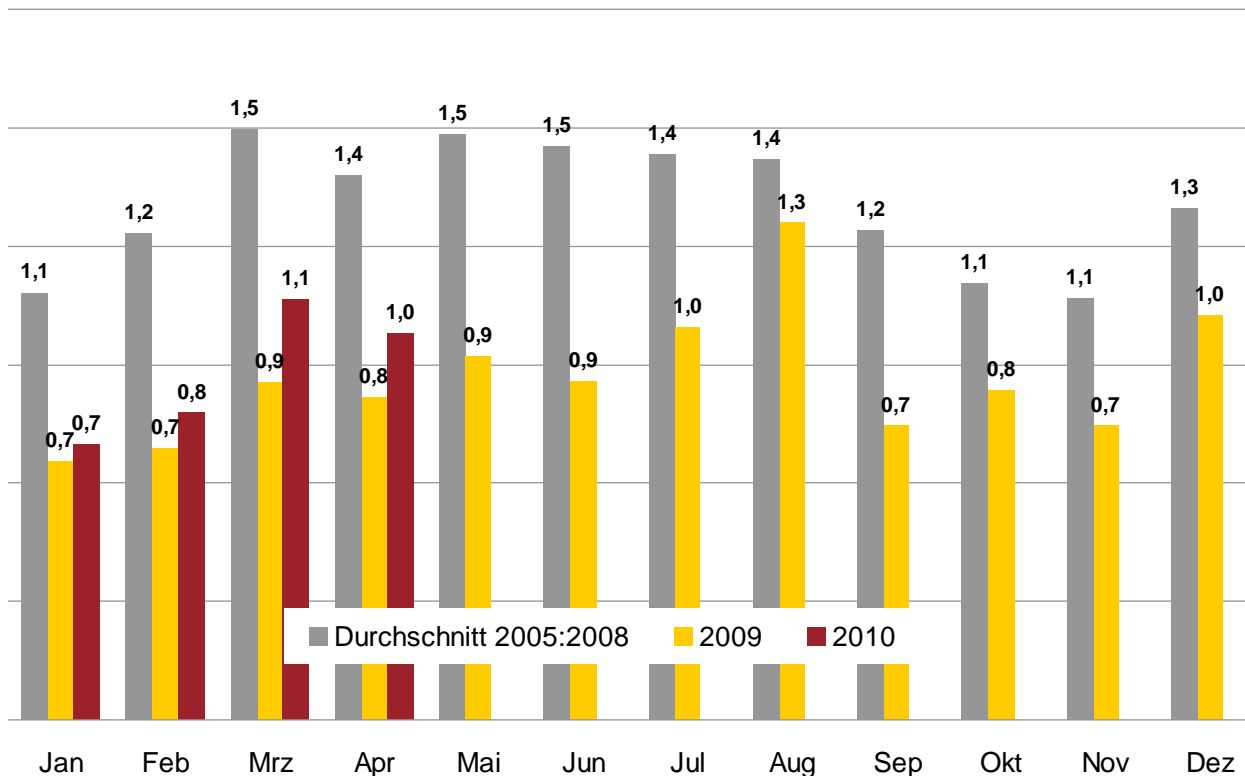


Monatsbericht Januar – April 2010

Prof. Dr. Bernd Gottschalk
Geschäftsführender Gesellschafter
AutoValue GmbH

Der US-amerikanische Light Vehicles-Markt wächst im April 2010 im fünften Monat in Folge.

Neuzulassungen von Light Vehicles in Mio. Einheiten



- Im April wurden in den USA knapp 1 Mio. Light Vehicles verkauft. Das waren 20% mehr als im Vorjahresmonat.
- Der amerikanische Markt weist damit seinen fünften Anstieg in Folge auf. Allerdings blieb das Jahr 2009 deutlich hinter den Vorjahren zurück.
- Gegenüber dem langfristigen Durchschnitt (2005:2008) fiel der Absatz im ersten Tertial 2010 um ein Drittel niedriger aus.

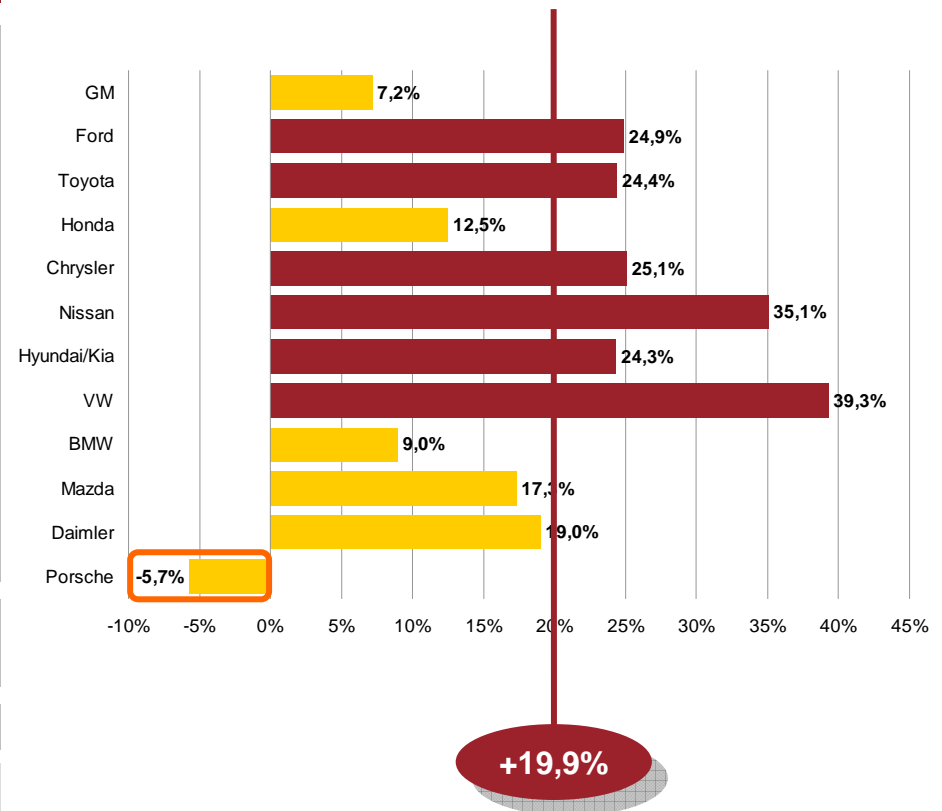
Quelle: Ward's

Der US-Markt hat wieder Fahrt aufgenommen. Nahezu alle Hersteller profitieren von der anziehenden Nachfrage.

	Jan.-Apr. 2009	Jan.-Apr. 2010	±%
GM	578.206	658.955	14,0%
Ford	450.546	601.726	33,6%
Toyota	486.212	543.125	11,7%
Honda	332.014	370.109	11,5%
Chrysler	322.438	328.638	1,9%
Nissan	221.957	291.998	31,6%
Hyundai/Kia	224.305	262.265	16,9%
VW	81.231	112.052	37,9%
BMW	70.606	76.162	7,9%
Mazda	69.934	74.876	7,1%
Daimler	61.152	70.996	16,1%
Porsche	6.778	6.969	2,8%
übrige	108.968	120.290	10,4%
<i>Detroit Three</i>	<i>1.351.190</i>	<i>1.589.319</i>	<i>17,6%</i>
<i>Deutsche</i>	<i>219.767</i>	<i>266.179</i>	<i>21,1%</i>
Total	3.014.347	3.518.161	16,7%

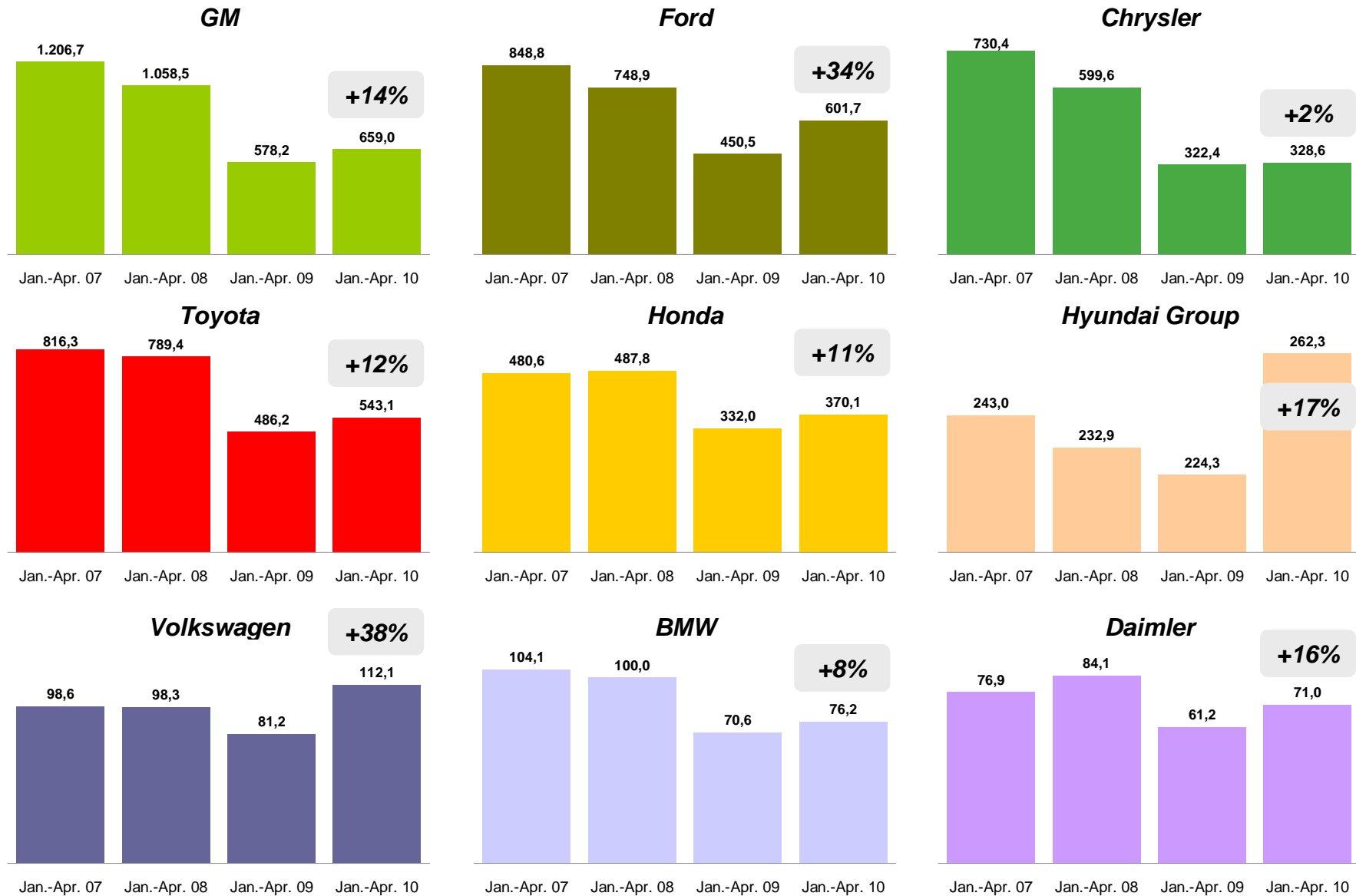
Januar – April 2010:
Passenger Cars: 1,8 Mio. (+17%)
Light Trucks: 1,7 Mio. (+17%)
Total: 3,5 (+17%)

April 2010 ggü. 2009 in %



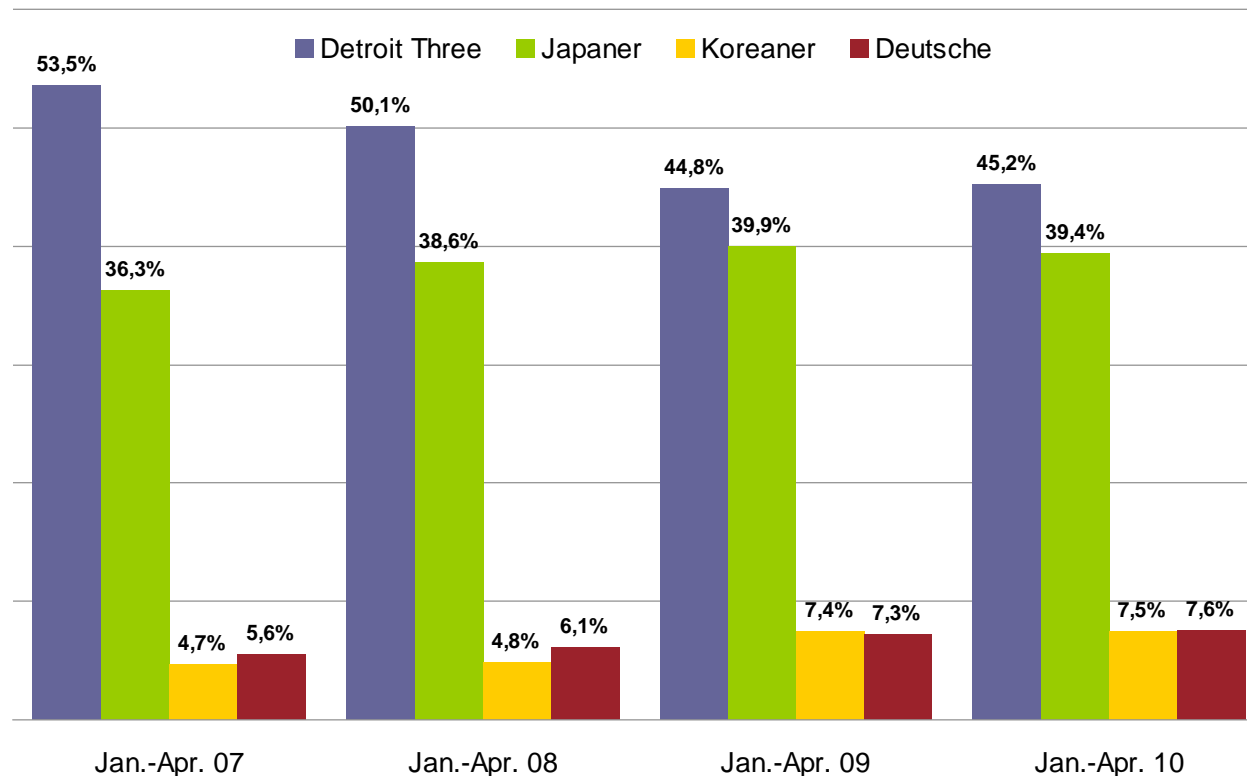
Quelle: Ward's

Monatliche Absatzentwicklung von Light Vehicles nach Herstellern auf dem U.S.-amerikanischen Markt.



Detroit Three geben Marktanteile ab, überwiegend zu Gunsten der asiatischen Hersteller. Aber auch die Deutschen legen zu.

Marktanteil (LV) in Prozent



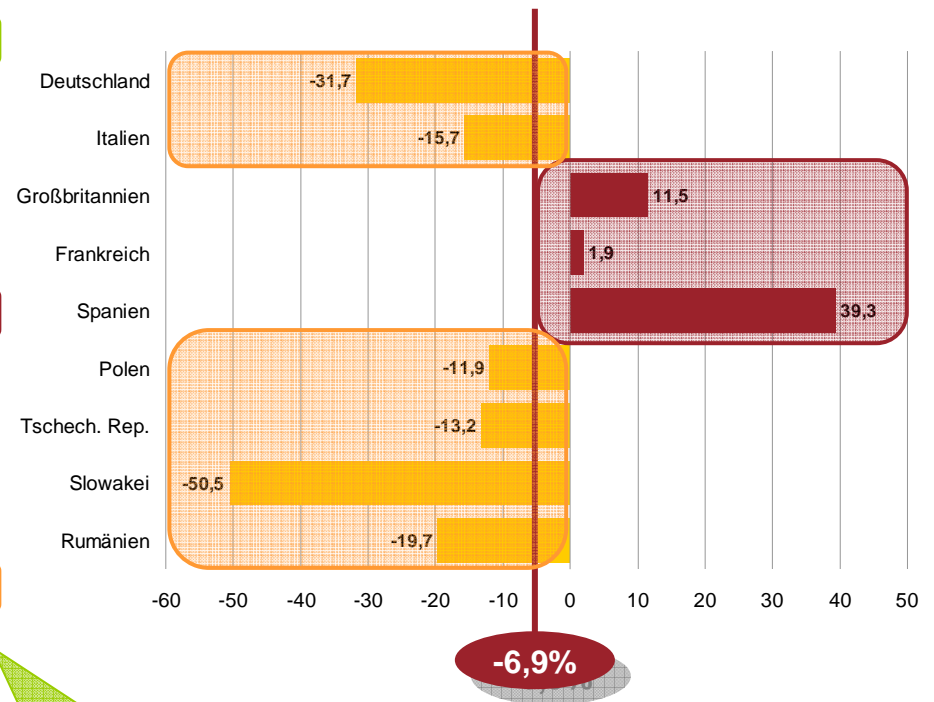
- Gegenüber Januar – April 2007 haben die Detroit Three im bisherigen Jahresverlauf 2010 einen Marktanteilsrückgang von 8,3% verbucht.
- Davon gingen 5,9% an die asiatische Konkurrenz:
 - Japaner: +3,1%
 - Koreaner: +2,8%
- Aber auch die Deutschen konnten ihre Marktposition verbessern (+2,0%).

Quelle: Ward's

Europa: erster Absatzrückgang im April 2010 seit zehn Monaten. Auslaufen der staatlichen Förderungen drückt den Markt.

	Januar – April 2009	Januar – April 2010	±%
Deutschland	1.247.700	929.800	-25%
Italien	729.900	827.300	+13%
Großbritannien	613.800	760.300	+24%
Frankreich	695.900	785.600	+13%
Spanien	265.207	379.800	+43%
Westeuropa	4.405.900	4.702.900	+7%
Polen	116.700	104.400	-11%
Tschech. Rep.	48.700	54.600	+12%
Slowakei	22.500	16.600	-26%
Rumänien	40.200	17.700	-56%
Neue EU-Länder	293.100	238.300	-19%
Europa* Gesamt	4.699.000	4.941.200	+5%

% Veränderung April 2010 (ggü. 2009)

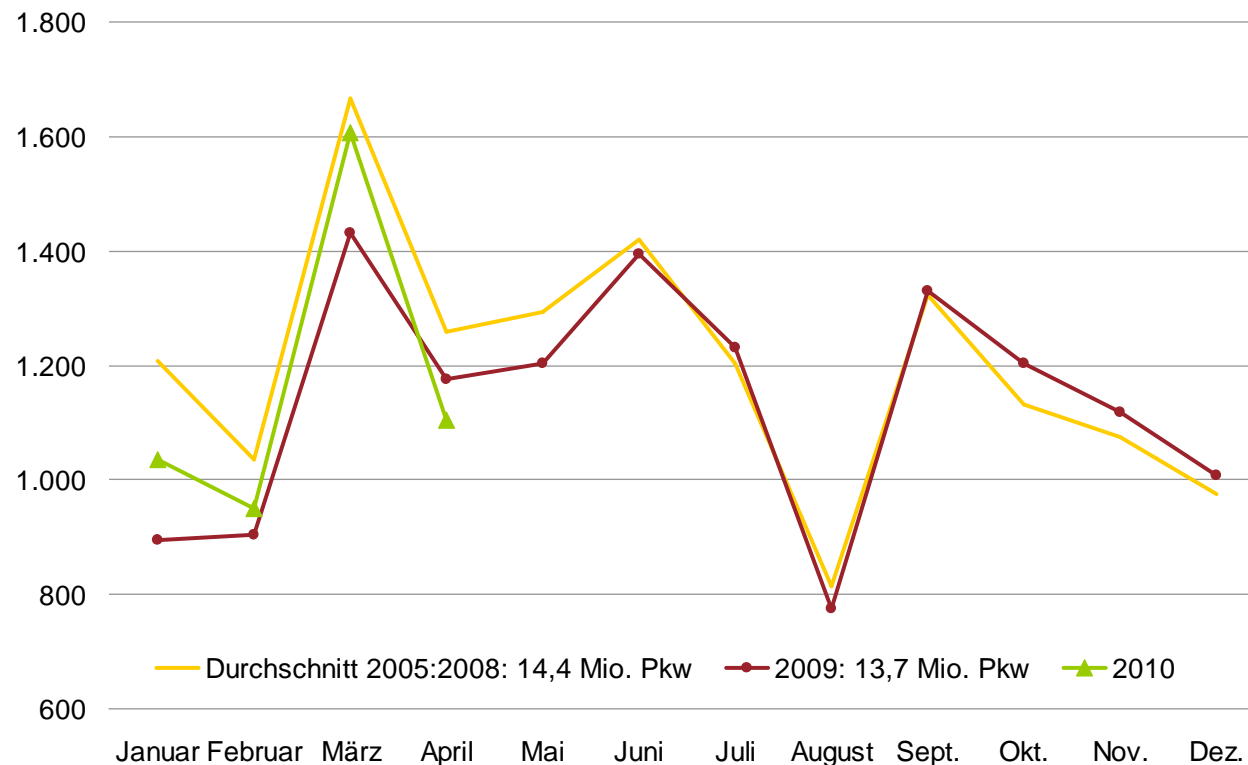


Ohne Deutschland wäre der europäische Markt um 16% gestiegen.

Quelle: ACEA
* Europa: EU-27 + EFTA

Langfristige Absatzentwicklung in Westeuropa.

Pkw-Neuzulassungen in Tausend Einheiten

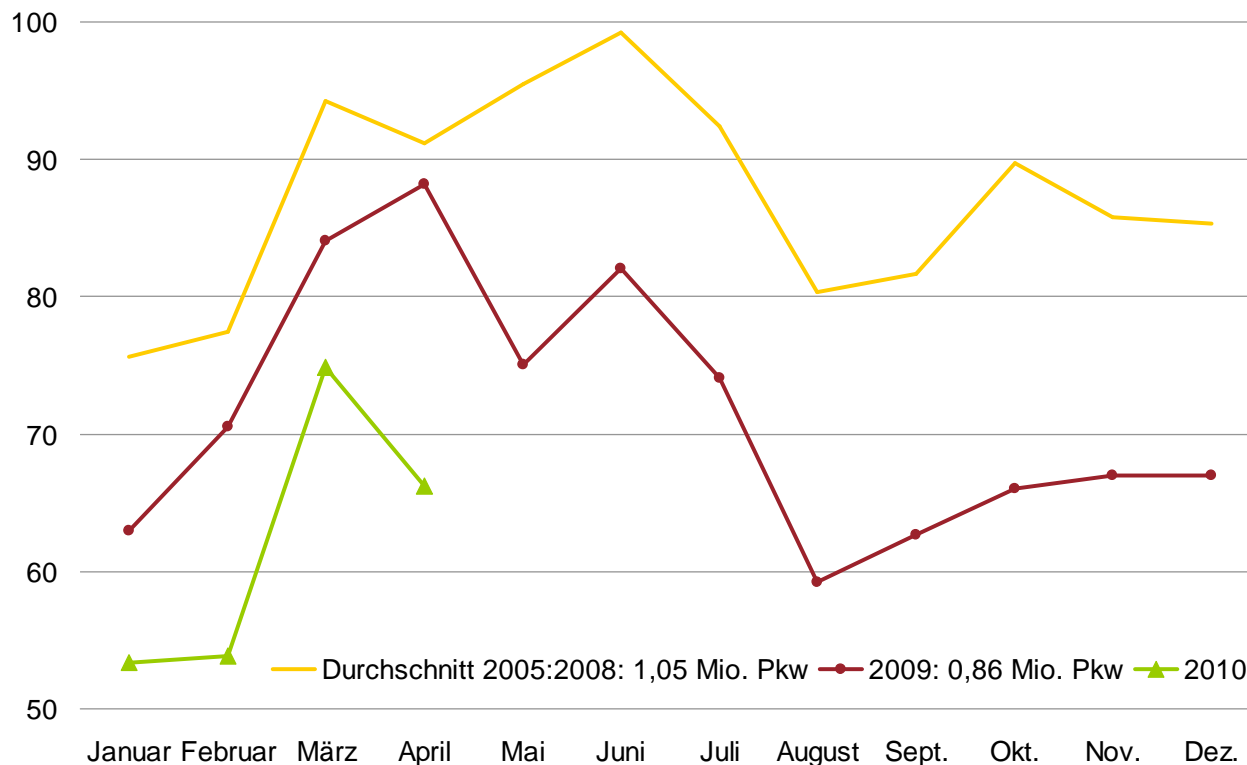


- In Westeuropa lag das Absatzvolumen im Gesamtjahr 2009 – trotz der zahlreichen staatlichen Förderprogramme – 5% unter dem langfristigen Durchschnitt (2005:2008).
- Erst in den letzten Monaten des Jahres 2009 konnte der langfristige Durchschnitt übertroffen werden.

Quelle: ACEA

Langfristige Absatzentwicklung in den neuen EU-Ländern.

Pkw-Neuzulassungen in Tausend Einheiten



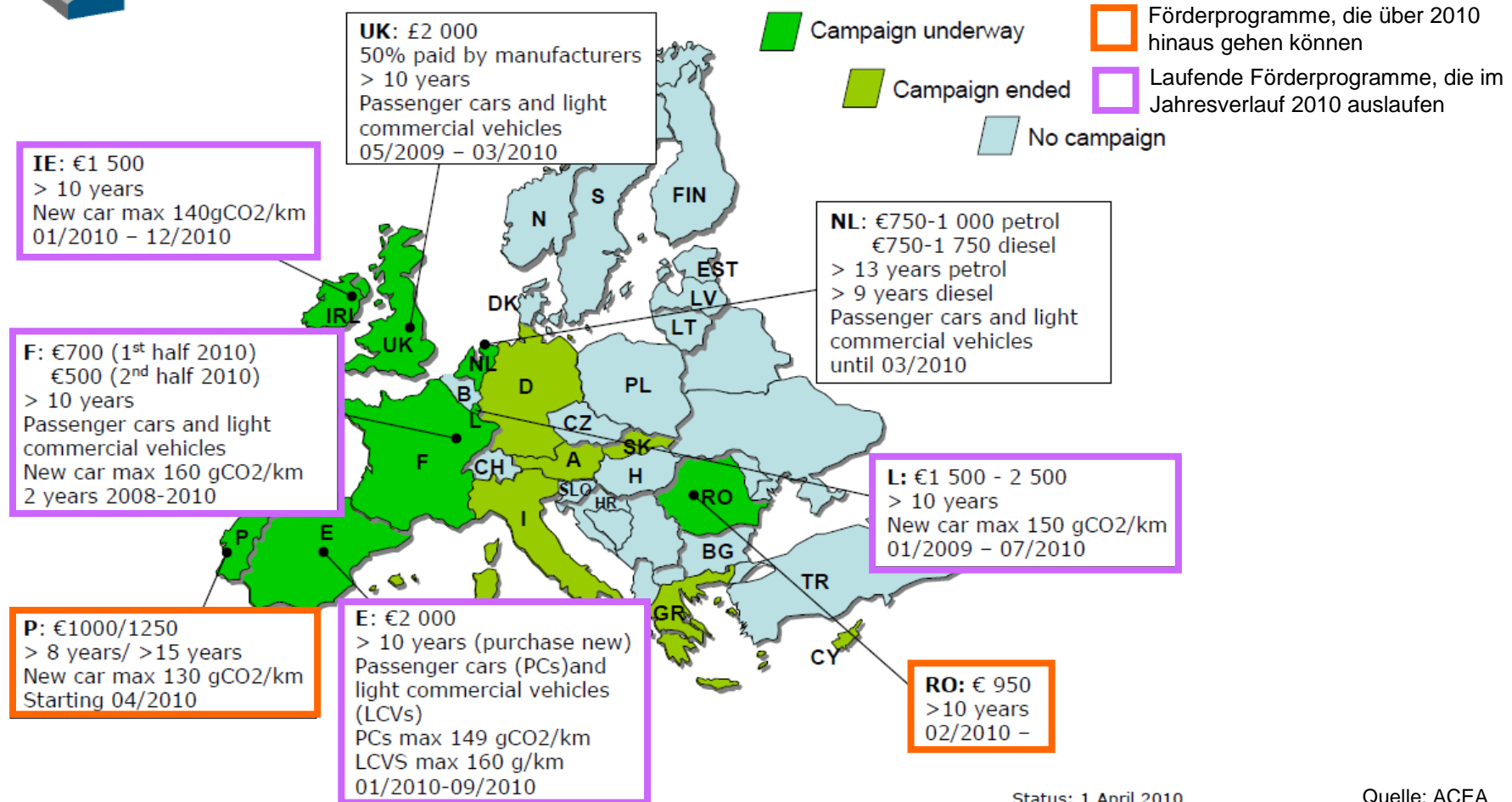
- In den neuen EU-Ländern setzt sich der Abwärtstrend weiter fort.
- In den ersten vier Monaten 2010 wurden 19% weniger Pkws neu zugelassen als 2009. Gegenüber dem langfristigen Durchschnitt (Januar - April 2005:2008) wurde das Absatzniveau sogar um 27% verfehlt.

Quelle: ACEA

In den meisten EU-Ländern sind die staatlichen Förderprogramme bereits ausgelaufen oder enden im Laufe dieses Jahres, mit Ausnahme von Portugal und Rumänien.



Fleet Renewal Schemes in the EU



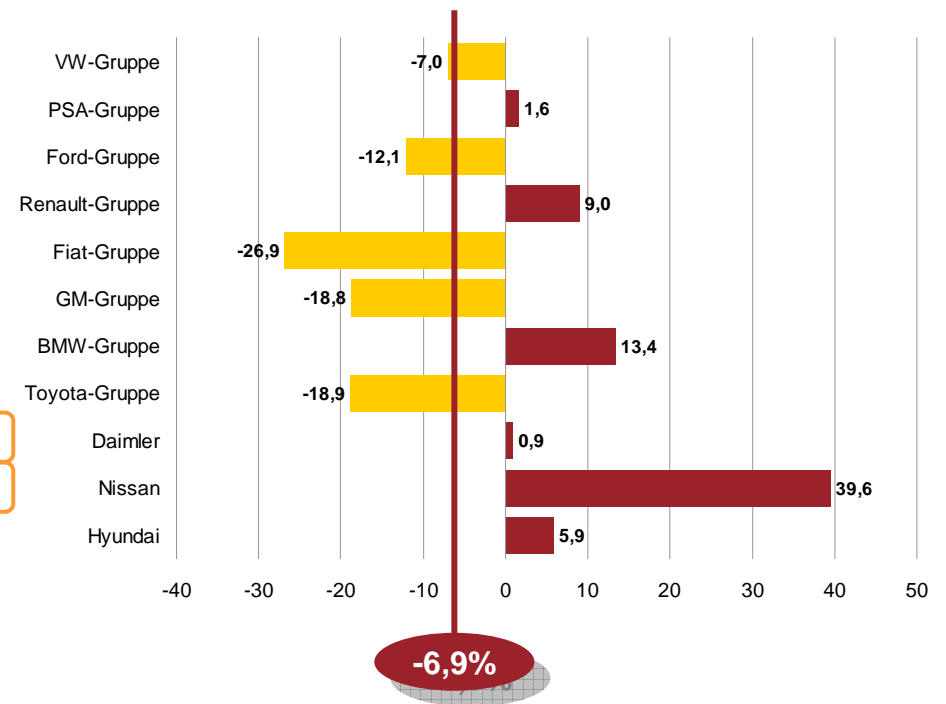
Status: 1 April 2010

Quelle: ACEA

Europa: immer mehr Hersteller sind vom Absatzrückgang betroffen.

	Januar – April 2009	Januar – April 2010	±%
VW-Gruppe	1.003.000	1.030.3000	+3%
PSA-Gruppe	594.900	680.900	+14%
Ford-Gruppe	490.900	519.700	+6%
Renault-Gruppe	392.000	511.700	+31%
Fiat-Gruppe	430.500	415.700	-3%
GM-Gruppe	425.200	404.00	-5%
BMW-Gruppe	214.900	238.200	+11%
Toyota-Gruppe	245.900	223.100	-9%
Daimler	216.700	211.300	-2%
Nissan	100.700	138.900	+38%
Hyundai	108.800	128.800	+18%
Europa* Gesamt	4.699.000	4.941.200	+5%

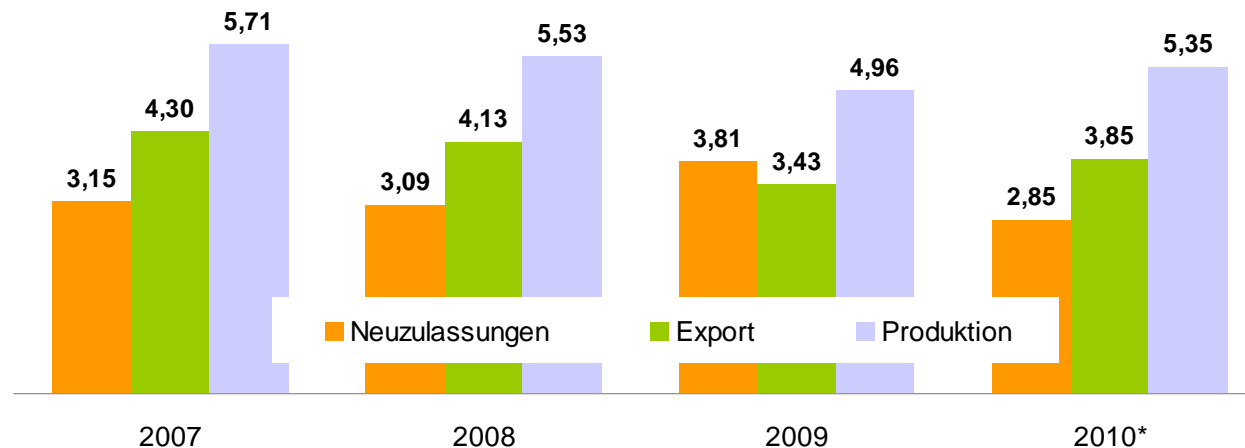
% Veränderung April 2010 (ggü. 2009)



Quelle: ACEA
* Europa: EU-27 + EFTA

Der Produktionszuwachs von Personenkraftwagen in Deutschland wird durch die Exportbelebung gespeist.

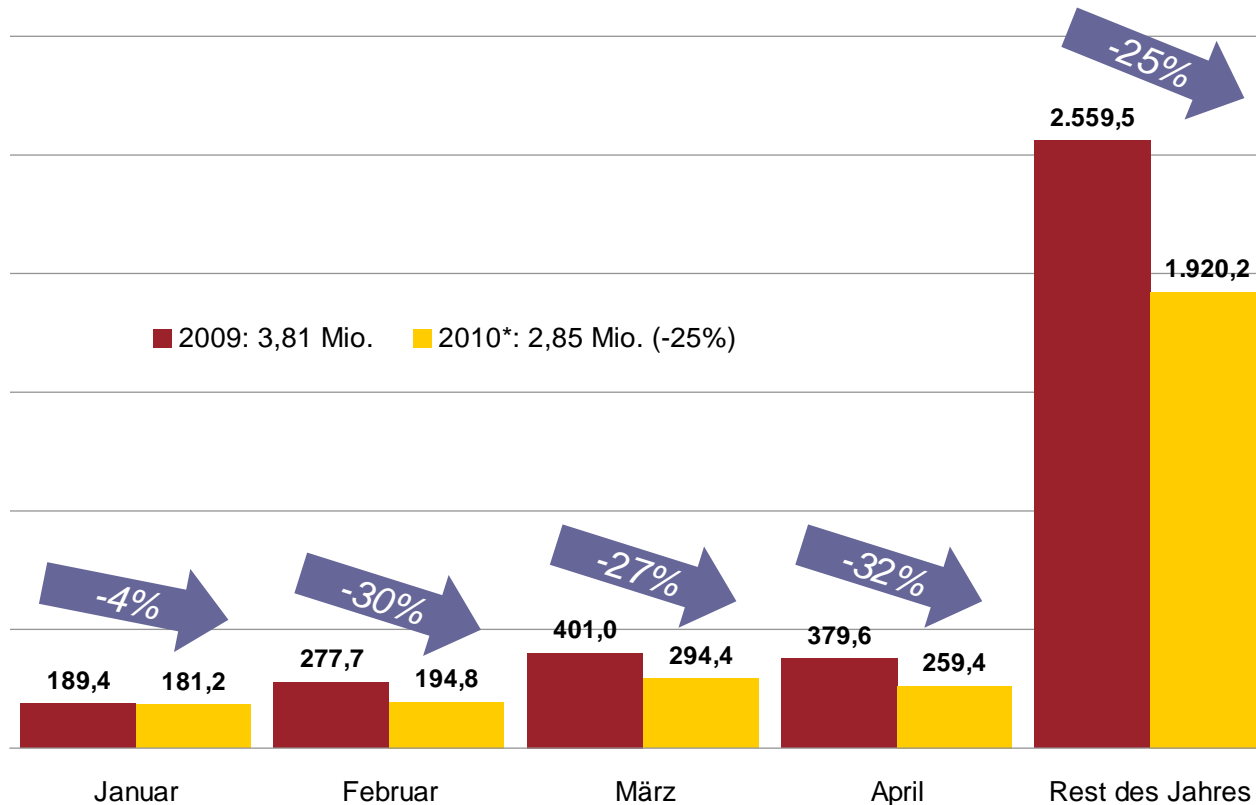
Personenkraftwagen	2007		2008		2009		Jan. - April 2010		2010*	
	in Mio.	+/- %	in Mio.	+/- %	in Mio.	+/- %	in Mio.	+/- %	in Mio.	+/- %
Neuzulassungen	3,15	-9	3,09	-2	3,81	23	0,93	-24	2,85	-25
davon deutsche Marken	2,19	-9	2,16	-1	2,51	16	0,65	-18	2,00	-20
Export	4,30	11	4,13	-4	3,43	-17	1,39	49	3,85	12
Produktion	5,71	6	5,53	-3	4,96	-10	1,86	31	5,35	8



Quelle: KBA, VDA
* Prognose AutoValue

Deutschland: Erwarteter Markteinbruch in 2010. – Der Wegfall der Umweltprämie schlägt nun voll durch.

Pkw-Neuzulassungen in Tausend Einheiten



- Der Januar 2010 war bereits der schwächste Januar seit der Wiedervereinigung.
- Im Februar 2009 kam die Umweltprämie erstmals voll zur Geltung. Der Februar 2010 fiel um 30% niedriger aus als ein Jahr zuvor, der März um 27% und der April um 32%.
- Bei einem erwarteten Gesamtmarkt für 2010 von 2,85 Mio. dürften die Pkw-Neuzulassungen im weiteren Jahresverlauf im Durchschnitt um 25% unter dem 2009er Niveau liegen.

Quelle: KBA
* Prognose AutoValue

Der Wegfall der Umweltprämie hinterlässt zum Jahresbeginn 2010 unterschiedliche Spuren auf dem deutschen Pkw-Markt.

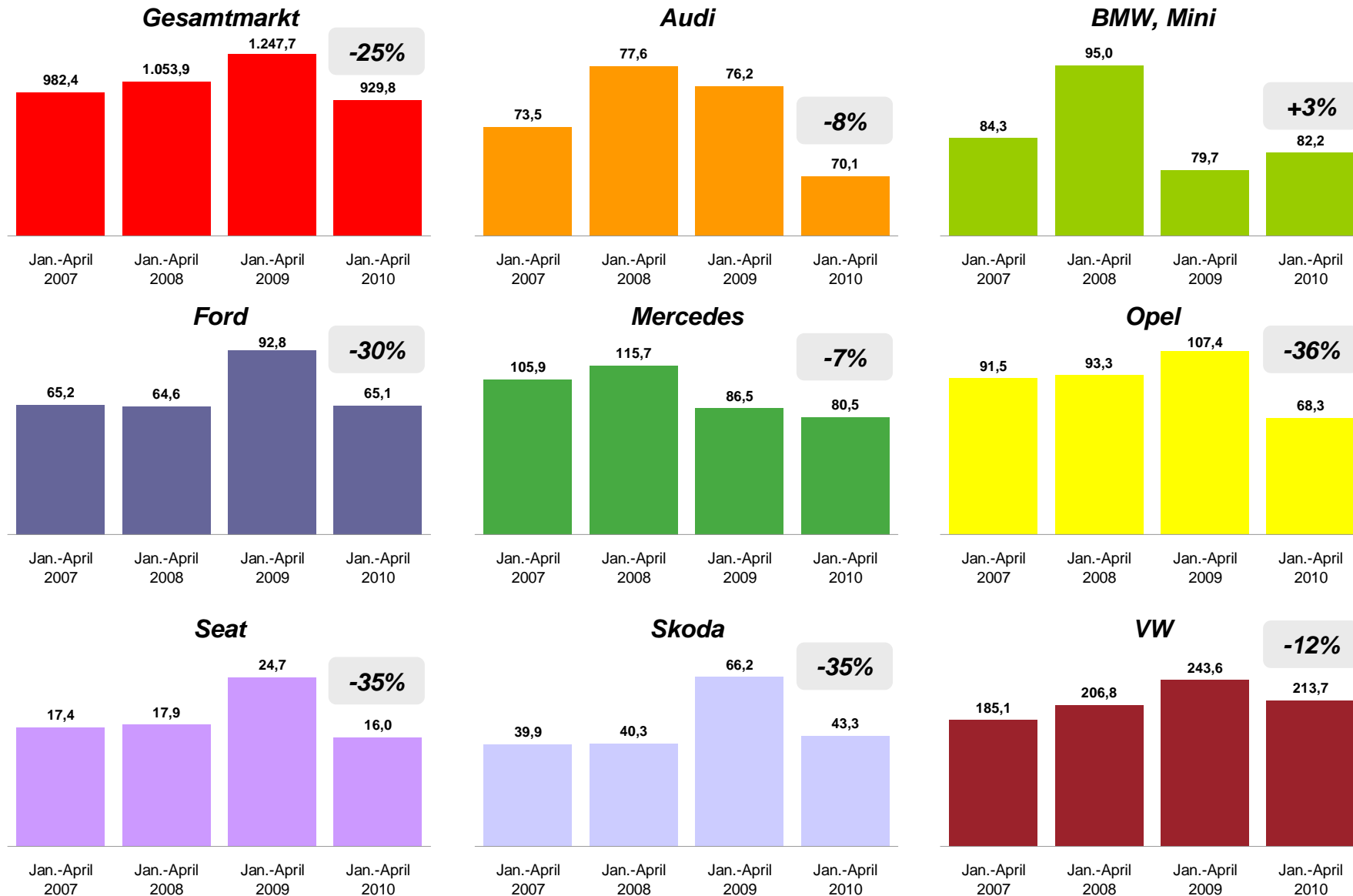
	Januar - Dezember 2009			April 2010			Januar - April 2010		
	in Tsd.	+/- %	Marktanteil	in Tsd.	+/- %	Marktanteil	in Tsd.	+/- %	Marktanteil
Audi	234,9	-6,6	6,2%	19,6	-11,1	7,5%	70,1	-8,1	7,5%
Seat	69,4	40,8	1,8%	4,6	-39,3	1,8%	16,0	-35,4	1,7%
Skoda	190,7	57,3	5,0%	10,2	-50,7	3,9%	43,3	-34,6	4,7%
VW	805,3	30,9	21,2%	59,6	-24,0	23,0%	213,7	-12,3	23,0%
VW-Gruppe	1.300,3	25,4	34,2%	93,9	-27,0	36,2%	343,0	-16,5	36,9%
Mercedes	282,5	-13,9	7,4%	24,3	4,3	9,4%	80,5	-6,9	8,7%
smart	34,0	0,5	0,9%	2,8	-12,1	1,1%	8,4	-28,2	0,9%
Daimler	316,5	-12,5	8,3%	27,1	2,4	10,5%	88,9	-9,5	9,6%
BMW-Gruppe	258,0	-9,4	6,8%	25,6	7,1	9,9%	82,2	3,1	8,8%
Ford	290,6	33,7	7,6%	18,1	-36,6	7,0%	65,1	-29,9	7,0%
Opel	338,6	31,1	8,9%	17,2	-54,7	6,6%	68,3	-36,4	7,3%
Porsche	15,3	-5,4	0,4%	1,9	11,2	0,7%	4,8	-9,4	0,5%
Deutsche Marken	2.519,4	15,8	66,2%	183,8	-25,6	70,8%	652,3	-17,9	70,1%
Französische Marken	457,5	45,2	12,0%	27,8	-41,9	10,7%	98,7	-27,9	10,6%
Toyota, Lexus	138,5	43,1	3,6%	6,3	-56,3	2,4%	23,2	-55,7	2,5%
Japanische Marken	419,5	29,2	11,0%	23,4	-34,5	9,0%	92,8	-40,3	10,0%
Koreanische Marken	146,7	69,4	3,9%	9,2	-39,7	3,5%	33,8	-42,3	3,6%
Italienische Marken	179,4	80,7	4,7%	8,8	-65,8	3,4%	28,9	-60,5	3,1%
Importeure insgesamt	1.287,8	40,8	33,8%	75,6	-42,9	29,2%	277,6	-38,8	29,9%
Markt insgesamt	3.807,2	23,2	100,0%	259,4	-31,7	100,0%	929,8	-25,5	100,0%

Deutlicher Anstieg des deutschen Marktanteils.

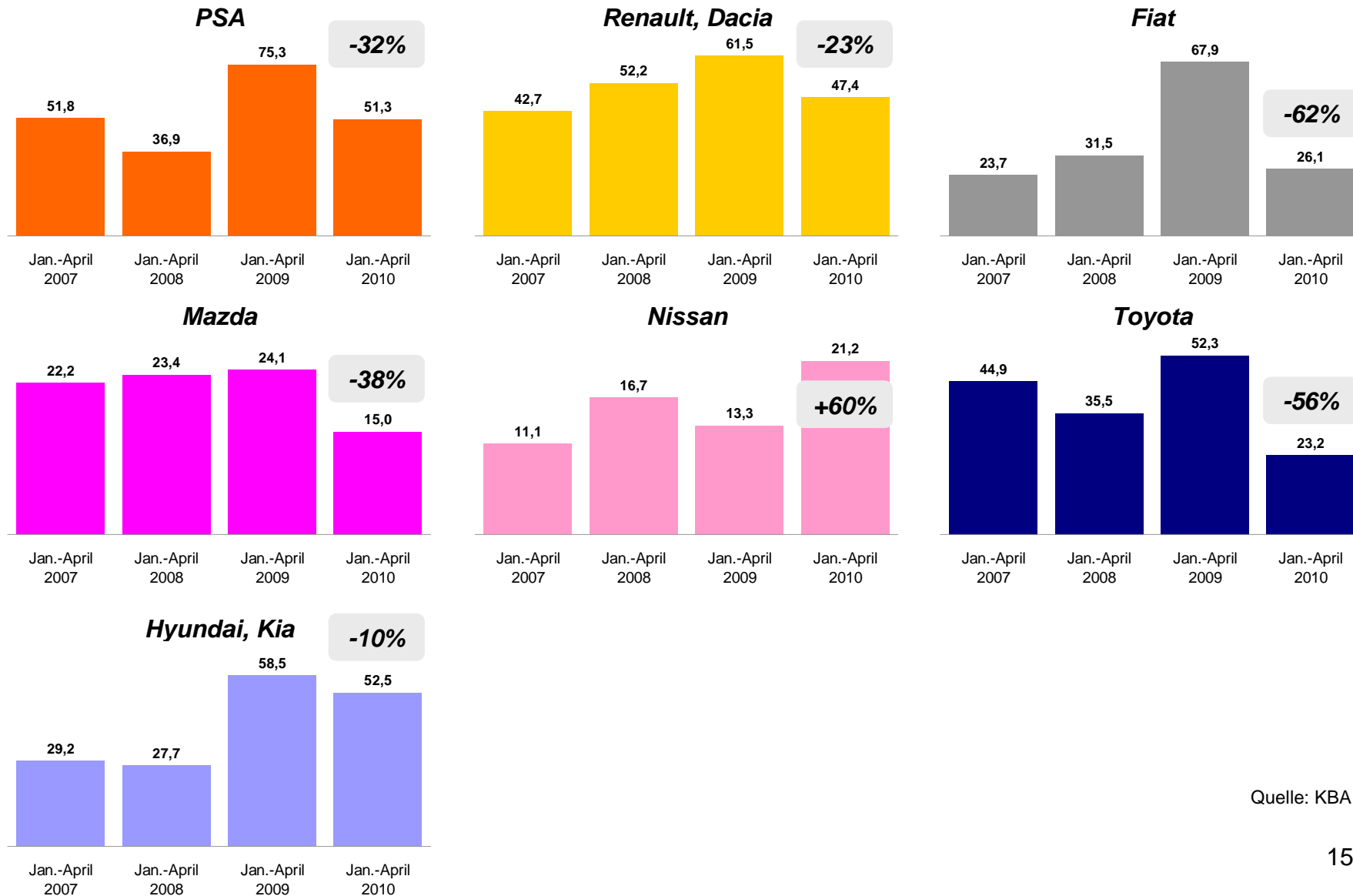
Nur 4 Hersteller verbesserten bisher ihr Vorjahresergebnis:
 BMW, Mini (+3%), Jaguar (+3%),
 Land Rover (+25%) und Nissan (+60%)

Kräftiger Markteinbruch.

Monatliche Absatzentwicklung von Personenkraftwagen nach Herstellern auf dem deutschen Markt (1).



Monatliche Absatzentwicklung von Personenkraftwagen nach Herstellern auf dem deutschen Markt (2).



Quelle: KBA

Deutscher Pkw-Markt: Die wichtigsten Entwicklungen auf Modellebene.

Top-10 (Januar - April 2010)

	in Einheiten	+/- %	% MA
VW GOLF, JETTA	94.218	3,9%	10,1%
VW POLO	32.757	-28,4%	3,5%
VW PASSAT	22.874	-22,4%	2,5%
OPEL ASTRA	22.869	-15,7%	2,5%
BMW 3ER	21.235	-8,7%	2,3%
AUDI A4, S4	20.620	-22,2%	2,2%
OPEL CORSA	18.976	-47,4%	2,0%
AUDI A3, S3	18.882	-12,7%	2,0%
FORD FIESTA	18.766	-47,2%	2,0%
BMW 1ER	18.310	-21,8%	2,0%
TOP-10	289.507	-19,5%	31,1%
Markt insgesamt	929.824	-25,5%	100,0%

- Unter den zehn meist verkauften Modellen konnte in den ersten vier Monaten 2010 lediglich der VW Golf seinen Absatz steigern (+4%).
- Unter den zehn Gewinnermodellen ist nur eins dem Kleinwagensegment zuzuordnen. Dagegen stammen alle zehn Verlierermodell aus dem Mini- bzw. Kleinwagensegment.

Gewinnermodelle (Januar - April 2010)

	in Einheiten	Differenz
AUDI A5, S5	8.694	8.694
BMW X1	7.782	7.782
RENAULT SCENIC	7.552	4.663
MERCEDES E-KLASSE	16.983	4.312
SKODA YETI	4.197	4.197
MERCEDES E-KLASSE COUPE	3.936	3.936
NISSAN MICRA	7.821	3.542
VW GOLF, JETTA	94.218	3.515
VW TRANSPORTER, CARAVELLE	12.120	2.407
PEUGEOT 5008	2.328	2.328
zusammen	165.631	45.376
Markt insgesamt	929.824	-317.892

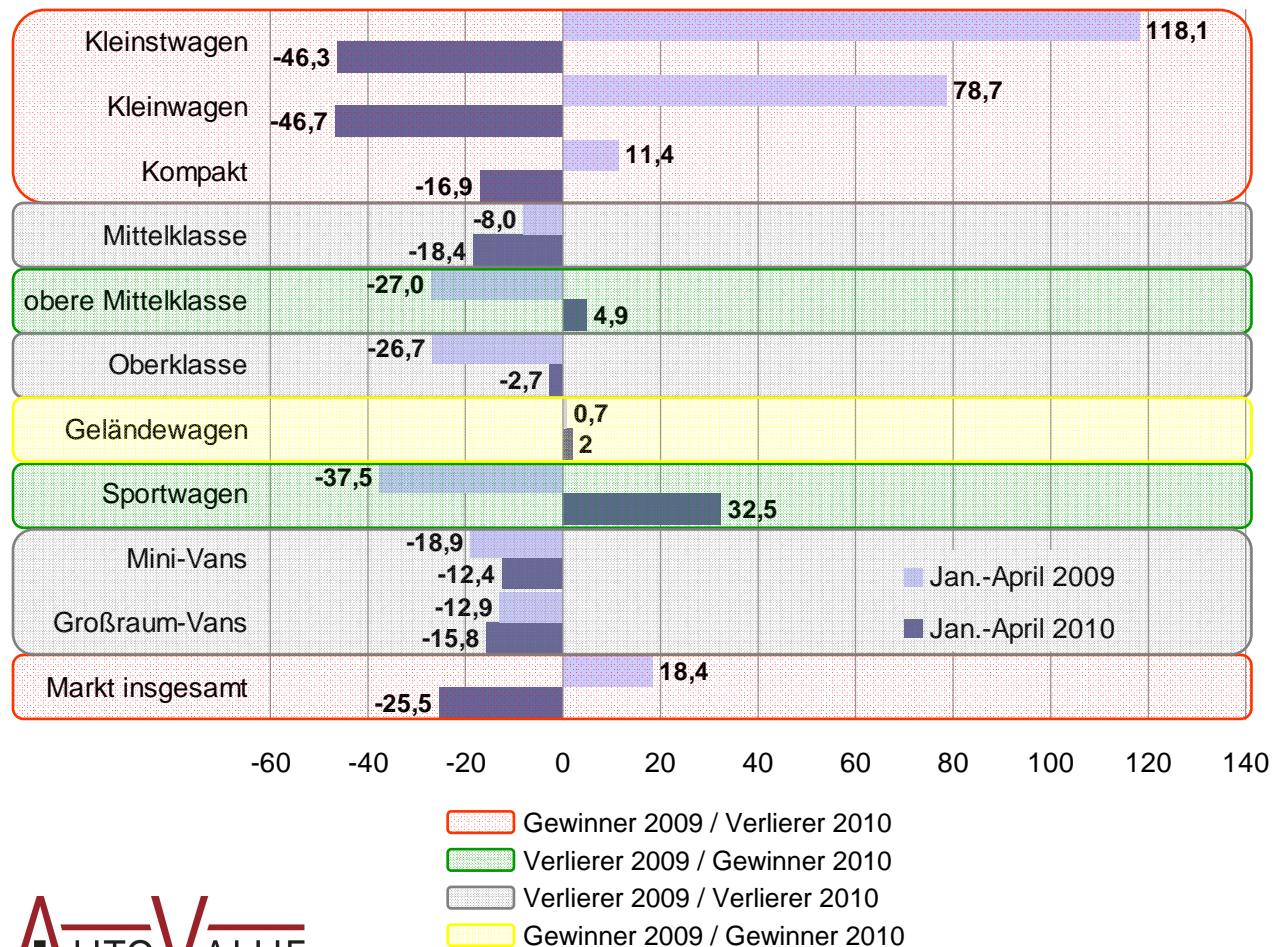
Verlierermodelle (Januar - April 2010)

	in Einheiten	Differenz
SKODA FABIA	17.569	-20.649
FIAT PUNTO	4.893	-17.449
FIAT PANDA	7.411	-17.387
OPEL CORSA	18.976	-17.119
FORD FIESTA	18.766	-16.779
PEUGEOT 207	8.441	-15.123
VW POLO	32.757	-13.022
SEAT IBIZA, CORDOBA	7.041	-9.997
TOYOTA AYGO	2.831	-9.723
TOYOTA YARIS	6.107	-9.377
zusammen	124.792	-146.625
Markt insgesamt	929.824	-317.892

Quelle: KBA

Die Gewinner 2009 sind die Verlierer 2010.

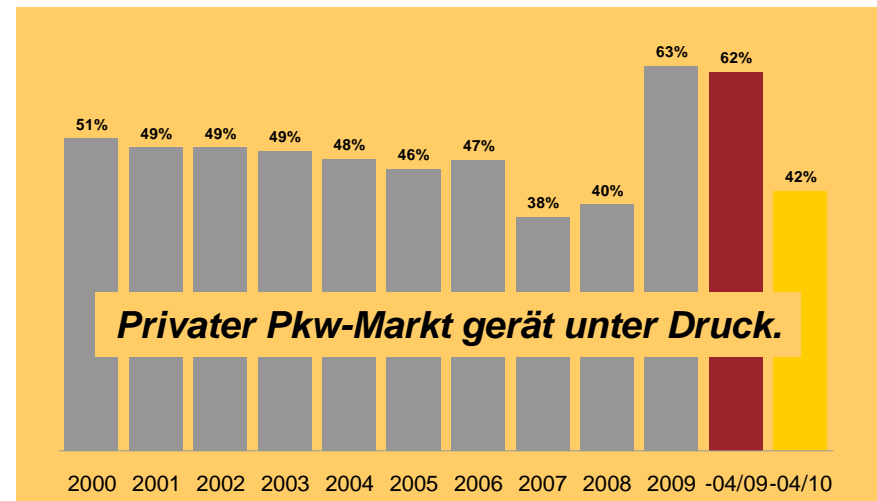
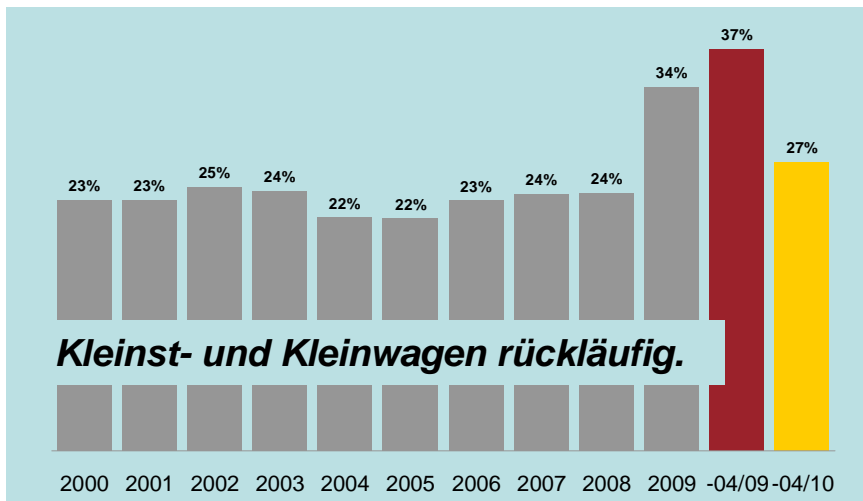
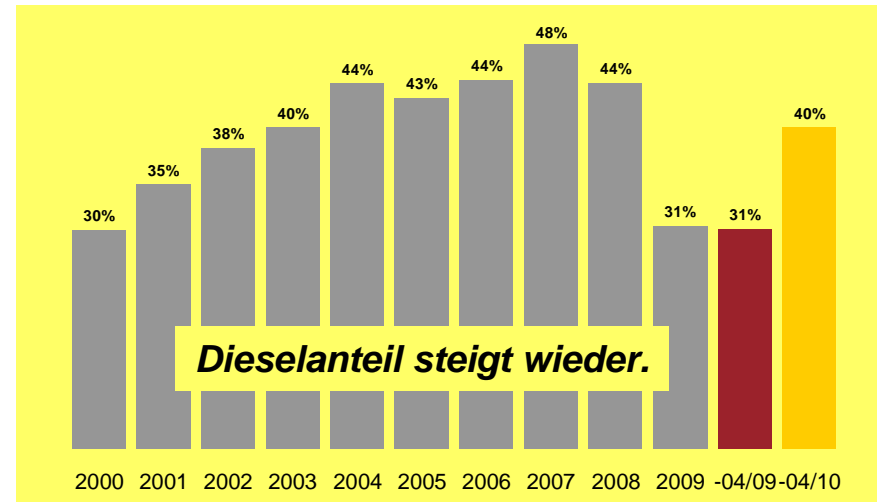
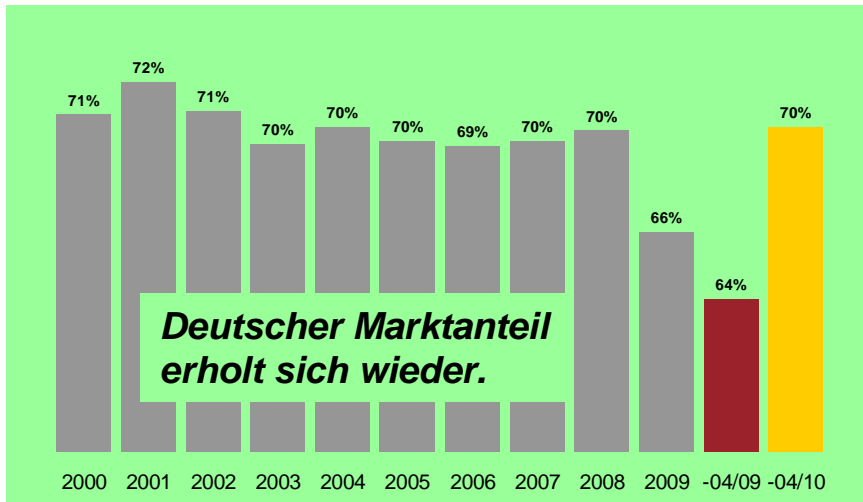
% Pkw-Neuzulassungen



- Die Einführung der Umweltprämie begünstigte den Absatz von Kleinst-, Kleinwagen und Kompakt. Von Januar bis April 2009 legte dieser um 47% zu. Nach Auslaufen der Förderung sanken die Neuzulassungen dieser Fahrzeuge um 35%.
- Nach einem Rückgang im vergangenen Jahr legten die obere Mittelklasse sowie Sportwagen im bisherigen Jahresverlauf 2010 zu.

Quelle: KBA

Wegfall der Umweltprämie führt zu einer „Normalisierung“ des Marktes.



AutoValue GmbH
www.autovalue.de

AUTOVALUE